

LA CERÁMICA DE TEOTIHUACAN: RELACIONES EXTERNAS Y CRONOLOGÍA

EVELYN CHILDS RATTRAY

El establecer una cronología sólida para Teotihuacan es indispensable para llegar a entender cómo creció Teotihuacan y cómo llegó a su posición preeminente y también para ligar las cronologías relativas de toda la Mesoamérica civilizada. Los nexos de Teotihuacan con la región maya, con la costa del Golfo y con Monte Albán entre otros, se reflejan en la cerámica foránea encontrada en Teotihuacan. Con los nuevos datos que proporcionan hemos comenzado a cuantificar las intensidades de las relaciones externas de Teotihuacan con otras regiones en sus diferentes fases.

En mis investigaciones continuas de la cerámica de Teotihuacan he logrado afinar la secuencia cerámica en lapsos relativamente cortos de tiempo de 100 a 150 años. Los materiales en los que se basa la cronología provienen de 26 excavaciones estratigráficas en pequeña escala que se han llevado a cabo en esta zona arqueológica por el Teotihuacan Mapping Project (*Millon, 1973*).

En trabajo anterior (*Rattray, 1973*) ya fue dado el reporte sobre las fases tempranas de la secuencia cerámica a partir de Tzacualli al Tlamimilolpa Temprano. En estas páginas hago un breve resumen de mis hallazgos sobre las fases cerámicas del Tlamimilolpa Tardío hasta la Metepec. Esta porción de la secuencia abarca el período del florecimiento de Teotihuacan hasta el tiempo de su enigmático colapso. A *grosso modo* los años son de 300 d.C. a 750 d.C. (fig. 1). Por ahora no intentaré presentar los detalles de la tipología cerámica, pero daré un panorama general de las tendencias más importantes a través del tiempo.

La cronología constantemente se amplía y se revisa conforme dispongo de nuevo material. Recientemente se me dio

VALLEY OF TEOTIHUACÁN CHRONOLOGY FIG. 1

Table of Concordances

		Phase Names ¹	Phase Numbers ²	
A.D. 1500		Teacalco	Aztec IV	
1400		Chimalpe	Aztec III	POST-
1300		Zocango	Aztec II	CLASSIC
1200		Mazapan	Mazapa	
1100				PERIOD
1000				
900		Xometla	Coyotlatelco	900 A.D.
800		Oxtotitlac	Proto-Coyotlatelco	
700		METEPEC	Teotihuacán IV	CLASSIC
600	T E O T I H U A C A N	XOLALPAN Late	Teotihuacán IIIA	
500		Early	Teotihuacán III	PERIOD
400				
300		TLAMIMILOLPA Late	Teotihuacán IIA-III	
200		Early	Teotihuacán IIA	300 A.D.
100		MICCAQTLI	Teotihuacán II	TERMINAL
100		TZACUALLI Late	Teotihuacán IA	PRE-CLASSIC
A.D.		Early	Teotihuacán I	PERIOD
B.C.				
100		N -PATLACHIQUE	Chimalhuacán *	
200		Terminel Cuauhtlan; Tezoyuca	Cuicuilco *	LATE
300		Late Cuauhtlan	Ticoman III *	PRE-CLASSIC
400		Middle Cuauhtlan	Ticoman II *	PERIOD
500		Early Cuauhtlan	Ticoman I *	
600			Middle	MIDDLE
700		Chiconauhtla	Zacatlenco *	PRE-CLASSIC
B.C. 800				PERIOD

¹ Phase names used by personnel of Teotihuacán Mapping Project (Millon and others) and by personnel of Valley of Teotihuacán Project (Sanders and others).

² Phase numbers used by personnel of the Proyecto Teotihuacán, of the Instituto Nacional de Antropología e Historia (see Acosta 1964: 58-59).

* Pre-classic phases elsewhere in the Valley of Mexico.

NOTE: The absolute chronology shown is that used by the Teotihuacán Mapping Project. Terminology for the Teotihuacán phases is based on the Armillas classification (1950) with modifications.

RENE MILLON
5/64
REVISED 7/77

FIGURA 1

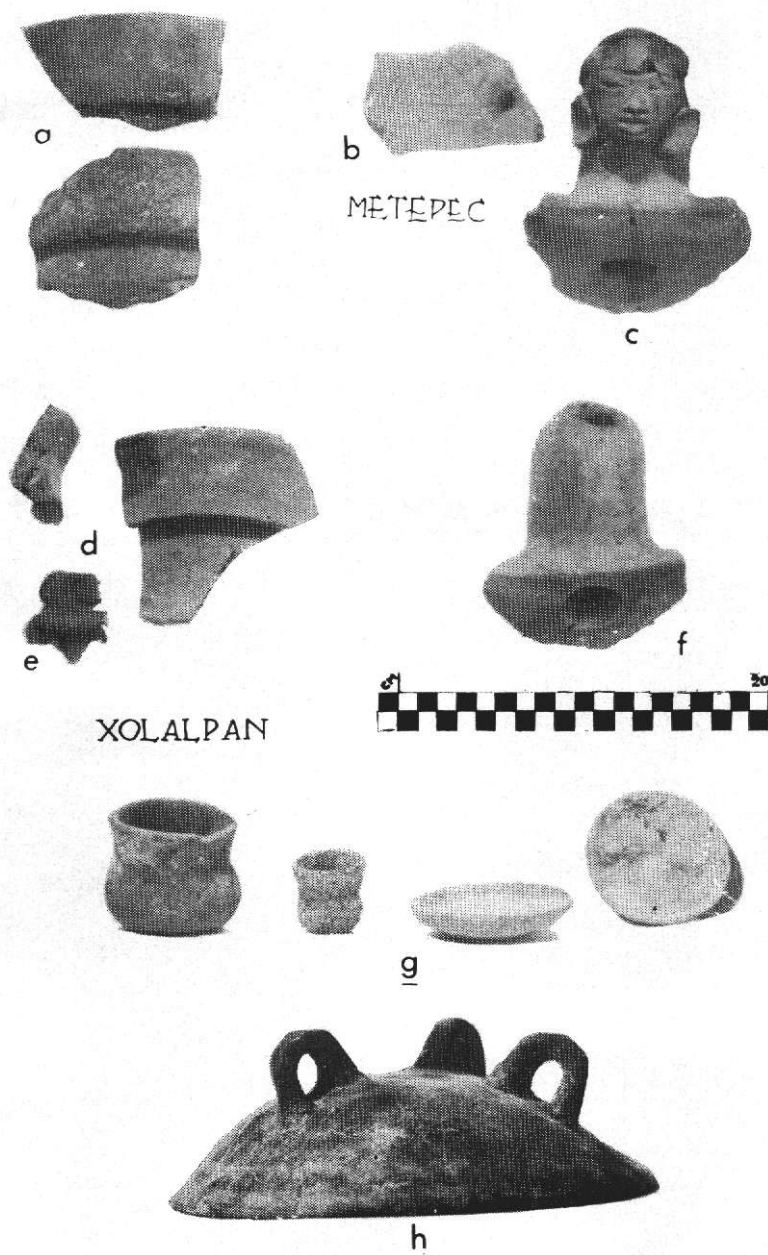


FIG. 2. Cerámica Mate Burdo (a, c, d, f) y Mate Fino (b, e, g, h). *Fase Metepec*: a) bordes de incensarios; b) tapa plato con decoración moldeado; c) fragmento de anafre con tres protuberancias. *Fase Xolalpan*: d) bordes de incensarios; e) adorno de incensario; f) anafre de tres protuberancias; g) miniaturas; h) tapa plato.

METEPEC

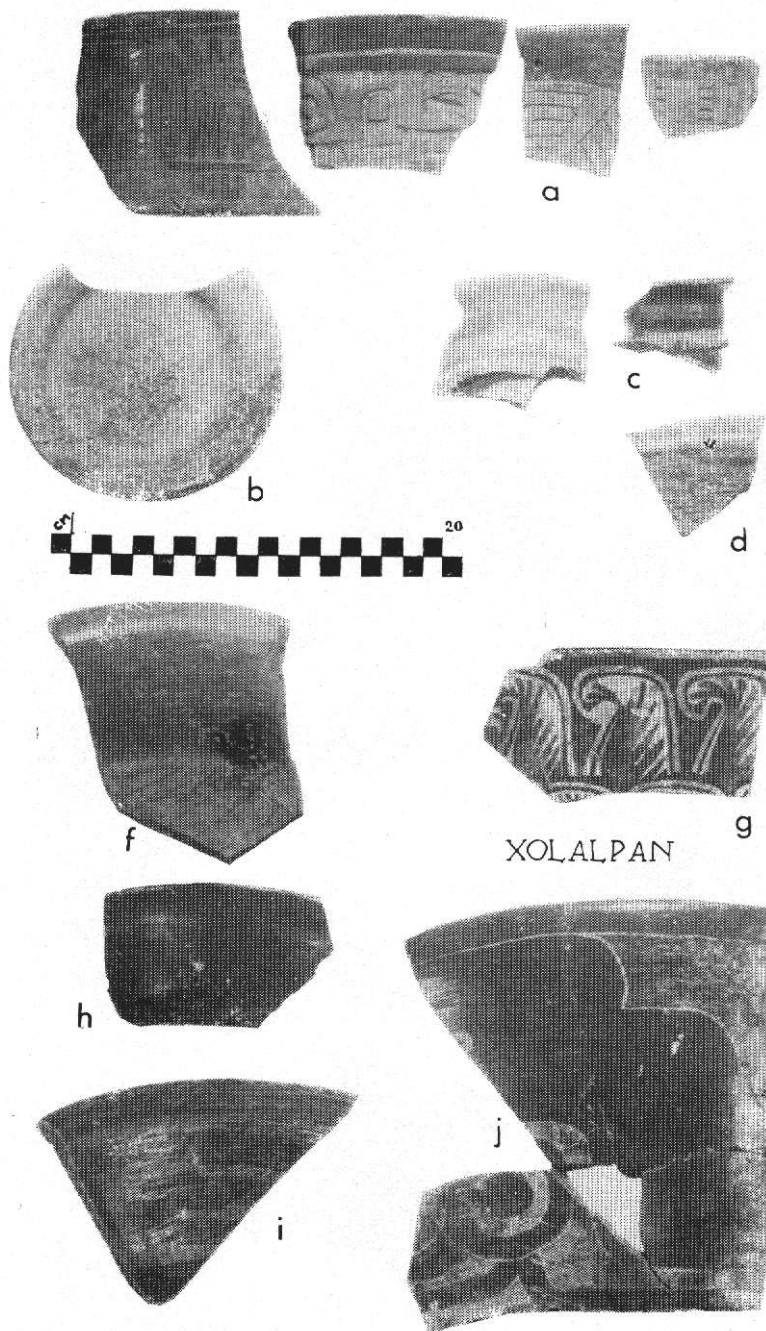


FIG. 3. Cerámica Pulida (a, b, f, g) y Pintada (c, h, i, j). a) Vasos cilíndricos con inciso; b) cajete con lados divergentes; c) jarras rojo sobre natural con cuello festonado; d) plato con decoración rojo sobre natural en el interior; f) cajete pulido con lados divergentes y con "pattern-polish" en el fondo; g) vaso con decoración plano-relieve; h) cajete en rojo especular; i) plato con decoración rojo sobre natural en el interior; j) palangana con decoración rojo delineado con inciso.



FIG. 4. Cerámica Café Fina en forma de copa.

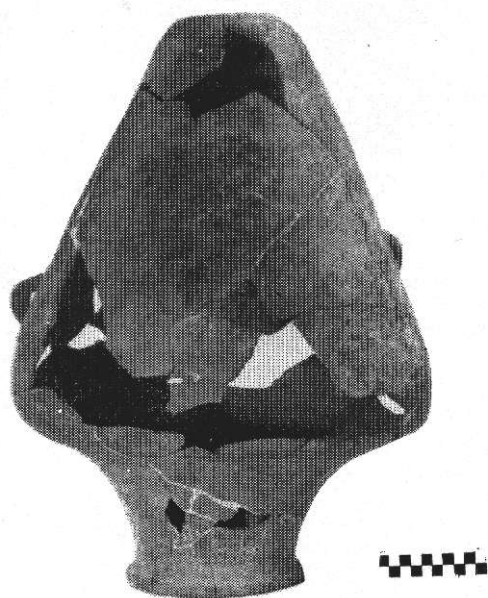
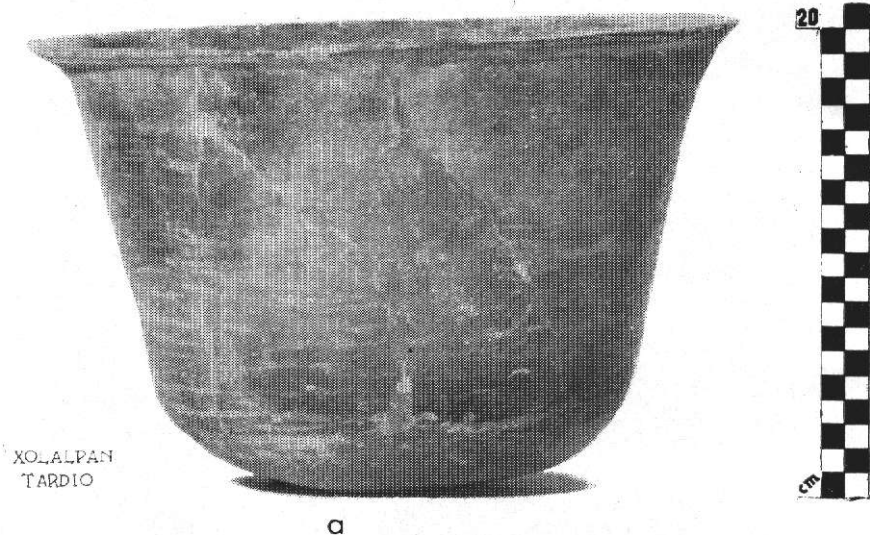
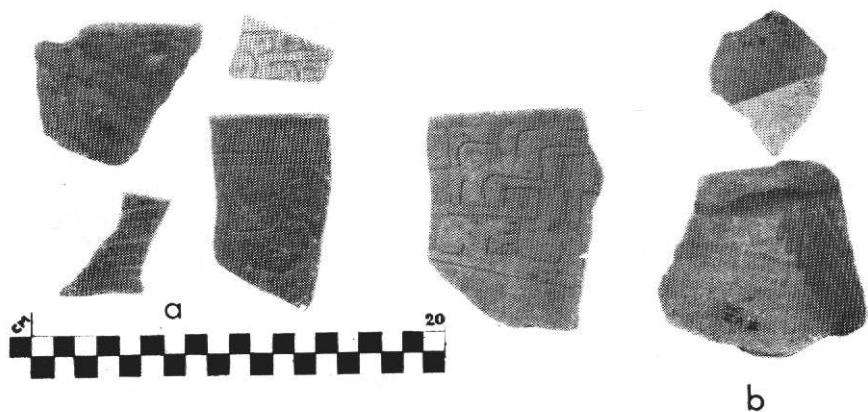
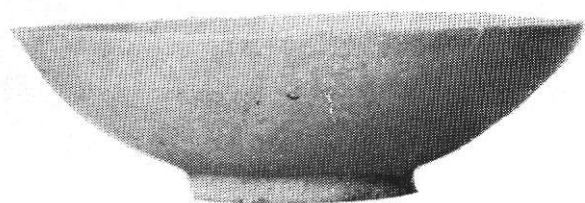


FIG. 5. Cerámica Anaranjada Tlajinga: a) cazuela grande; b) ánfora con tres asas.



XOLALPAN



c

FIG. 6. Cerámica Foránea. *Fase Xolalpan*: a) vasos cilíndricos, Cerámica Lustrosa; b) ánfora, Cerámica Granular; c) cajete con base anular, Cerámica Anaranjado Delgado.

acceso a las colecciones de vasijas completas excavadas de los entierros y ofrendas en los grandes conjuntos de Tetitla, Zacualla, Yayahuala y La Ventilla (ahora en la bodega del Museo Nacional). Los estudios de los lotes provenientes de los entierros han sido de tremenda ayuda poder interpretar las variabilidades debidas a cambios cronológicos y diferencias correspondientes al nivel social.

Más de 1,000 talleres: cerámica, figurillas, lapidarios, concha, obsidiana, pizarra y piedra pulida, se han podido fechar por medio del estudio de las asociaciones cerámicas. Ahora también es posible poder distinguir entre la cerámica local y la importada y de formarnos una idea de los contactos exteriores que existieron en las diferentes fases.

Además de la cronología interna relativa trataré el significado de los grupos cerámicos, cómo fueron establecidos estos grupos y sus implicaciones en la cronología interna de Teotihuacan y en sus relaciones externas.

Se pueden hacer dos divisiones mayores de la cerámica de Teotihuacan basadas en características estilísticas y de composición. Ellas son: 1) la cerámica teotihuacana local hecha de barro locales, fabricada en los talleres en Teotihuacan, destinada primordialmente para consumo local; 2) la cerámica foránea o de comercio que figuró notablemente tanto en el comercio local como en el de larga distancia con orígenes en Puebla, Guerrero, la Costa del Golfo, Monte Albán, las Tierras Bajas Mayas y Yucatán. Estudios mineralógicos y pruebas de activación neutrónica han confirmado la validez de estas agrupaciones y en ciertas instancias la proveniencia de los tiestos.

La cerámica local

La cerámica teotihuacana local se ha dividido en cinco grupos:

1. *Cerámica mate burdo y mate fina (fig. 2).*

Los incensarios ceremoniales con bases tipo reloj de arena rebordeados, cuya parte superior consiste en una máscara enmarcada rodeada de ornamentos, son la forma que predomina en este grupo cerámico. También aparecen conos sencillos

pintados de blanco así como conos de incensarios decorados con conchas. Frecuentes cambios estilísticos en los elementos decorados y en los rebordes de los incensarios, hacen que sean sensibles marcadores de tiempo. En la parte noroeste de la ciudad, en un área que se conoce como "la ciudad vieja", se han localizado varios talleres que se especializaban en este grupo cerámico. Estos talleres también producían otros tipos de objetos ceremoniales tales como anafres de tres protuberancias (en la fase Metepec con aplicación de cabecitas de molde) y los candeleros de dos cámaras.

En ocasiones los incensarios elaborados de que hemos hablado se encuentran como ofrendas consagradas en los conjuntos de apartamentos (como por ejemplo las ofrendas 30 y 23 ilustradas por Séjourné, 1966). Aparecen en los depósitos comenzando con la fase Tlamimilolpa. Gamio llegó a encontrar varios de éstos en Atzacapotzalco en contextos que en aquel entonces se consideraban pertenecer a finales del Clásico o Metepec. En realidad esta forma tuvo una existencia bastante larga.

La cerámica Mate Fino incluye los tapaplatos, las miniaturas y los adornos de incensarios. Los tapaplatos son vasijas ceremoniales que aparecen en los entierros y en el escombro alrededor de templos y de las casas de alto nivel social (Smith, 1976). Los anafres de tres protuberancias, considerados como estufas portátiles para cocinar, muestran una ligera asociación con residencias de un nivel social intermedio y alto. Las miniaturas Mate son una réplica de las vasijas teotihuacanas más grandes, y por lo general son exclusivamente objetos de entierro. Juan Vidarte (1964) encontró cientos de ellas en los entierros de La Ventilla.

2. Cerámica teotihuacana utilitaria

Las vasijas comunes para cocinar, ollas, cazuelas y vasijas de almacenamiento se hicieron de barro teotihuacano con un buen desgrasante y se fabricaron casi exclusivamente para el consumo local. El acabado superficial y las formas de cuerpos y bordes sufrieron modificaciones a través del tiempo y por lo tanto son excelentes indicadores cronológicos. Las ollas comúnmente se encuentran en los escombros de las casas o en su sitio original alrededor de las hogueras. En Tepantitla,

Teotihuacan, aún puede verse empotrada en el suelo una de estas ollas, que probablemente fue utilizada para guardar líquido.

3. *Cerámica teotihuacana pulida* (fig. 3).

Este es un grupo de vasijas bastante heterogéneo hechas de barro teotihuacano local con usos tanto utilitarios como ceremoniales. Los cajetes de paredes divergentes, cajetes sencillos, vasos y jarros fueron probablemente vasijas de servicio. Formas similares se colocaron en los entierros como ofrendas. Los vasos cilíndricos de elaborada decoración con soportes rectangulares o bien redondos ahuecados, a veces equipados con una tapa, también fueron artículos importantes de los entierros. En Teotihuacan existen muchos talleres de cerámica pulida. El barrio más grande estaba localizado en Teopancazco, conocido actualmente como San Sebastián, en donde todavía se hace cerámica. Paula Krotser (1978) excavó un taller de cerámica pulido en Teopancazco. Modos tales como diseños incisos o plano-relieve son buenos marcadores cronológicos. El trípode cilíndrico decorado floridamente es quizás la forma teotihuacana más espectacular de todas. Este tipo es poco común en los depósitos de relleno y desperdicio de los conjuntos de apartamentos. En los entierros de Zacuala, Yahualala y Tetitla se han encontrado muchos trípodes cilíndricos completos. Esta forma también tuvo especial importancia en el intercambio comercial y aparece en entierros en el área maya y en la Costa del Golfo.

Incluido como subtipo de la cerámica pulida es la cerámica pintada (fig. 3). Esta cerámica generalmente está decorada en rojo o rojo sobre natural. Llega a su máxima popularidad durante las fases Xolalpan y Metepec. Especialmente característicos de la fase Xolalpan son los cajetes, cazuelas grandes y vasos cilíndricos en una pintura roja gruesa especular. Formas como las palanganas con tres soportes grandes huecos, platos con decoración en el interior y jarras, todos los posteriores con dibujos en rojo sobre natural, son comunes empezando en la fase Xolalpan y abarcando toda la fase Metepec.

4. *Cerámica café fina* (fig. 4).

Es un grupo pequeño pero especializado en vasijas de manufactura local hechas con un barro sin desgrasante, café claro, compacto y duro. Se incluyen dentro de este grupo las copas pequeñas de fina calidad, algunas equipadas con asas y vertederas y pequeños vasos cilíndricos. Son características de las fases tardías de Xolalpan a Metepec.

5. *Cerámica anaranjada Tlajinga* (fig. 5).

Durante el recorrido del Teotihuacan Mapping Project, Millon (1973) localizó el área en donde se producía esta cerámica, una agrupación de sitios en la parte sur de la ciudad, al sur del río San Lorenzo, cerca de un banco importante de barro. Esta importante cerámica utilitaria se distribuyó por todo Teotihuacan ya que todo sitio que data de las fases Xolalpan y Metepec (500 a 700 A.D.) por lo general produce tiestos de esta cerámica. Hasta donde sabemos, este grupo cerámico se hacía únicamente para consumo local.

La cerámica anaranjada Tlajinga se limita casi exclusivamente a vasijas para cocinar y almacenar. Se les llama a las formas más numerosas cráteres y ánforas (debido a su semejanza con las formas griegas clásicas). Las bases redondeadas de los cráteres tienen una superficie rugosa y áspera. El resto del exterior tiene un acabado característico que sugiere fueron raspados con una cuchilla de obsidiana y luego pulidos con una piedra de obsidiana.

Lo que distingue a este grupo cerámico de otra cerámica de Teotihuacan es la resistencia del material y el color anaranjado claro, lo que indica que fueron cocidos bajo una atmósfera oxidante a temperaturas bastante altas.

Los sitios de los talleres de la anaranjada Tlajinga se extienden un kilómetro a lo largo de la barranca de San Lorenzo y unos 500 m. al sur. La cerámica Tlajinga fue distribuida ampliamente por la ciudad durante las fases Xolalpan y Metepec. Las concentraciones más fuertes fuera del área del taller parecen estar en el centro de la ciudad, en los mercados. El Gran Conjunto, que en realidad fue el mercado principal, muestra una de estas concentraciones. Otras fuertes concen-

traciones de cerámica Anaranjada Tlajinga aparecen bien distribuidas dentro del área.

Cerámica Foránea (fig. 6).

1. Las cerámicas foráneas más importantes son: Anaranjado Delgado, la cerámica Granular y la de Veracruz. Estos grupos cerámicos se identifican fácilmente debido a que tienen pastas de características sobresalientes y rasgos estilísticos muy especiales. Los "grupos centrales" o "core groups" de estas cerámicas han sido identificados por medio de pruebas mineralógicas y de activación neutrónica. Difieren de la cerámica teotihuacana común por su composición. Es interesante el que se hayan hecho imitaciones de estos grupos cerámicos con barros teotihuacanos.

Teotihuacan, además de ser un centro de producción alfarera, también fue un importante mercado tanto para la mercancía producida localmente como para la importada. Grandes concentraciones de cerámica, posiblemente destinada para su redistribución en el mercado local (la mayoría no muestran ningunas señas de uso), se han recobrado en las colecciones de superficie justo al oeste del Gran Conjunto.

Anaranjado Delgado (fig. 6c)

Sin lugar a duda, la cerámica de barro no local más importante en Teotihuacan es el Anaranjado Delgado. Las colecciones de superficie por lo general andan alrededor de 12 a 20%. En las excavaciones de los conjuntos de apartamentos se llegan a dar aproximadamente en un 6% en las ocupaciones Tlamimilolpa, aumentando gradualmente hasta llegar a su máxima frecuencia de 13% en los niveles Metepec. El Anaranjado Delgado siempre se ha interpretado como una "presencia" teotihuacana cuando llega a encontrarse fuera de Teotihuacan. Quizá el ejemplo más dramático de esto fue su aparición en las tumbas de la fase Esperanza en Kaminaljuyú (*Kidder, Jennings y Shook, 1946*). Tiene una distribución muy grande por casi todo Mesoamérica: se han encontrado ejemplos en el Occidente (*Kelly, 1947; Kidder et al, 1946: 193-201*); en Oaxaca (*Caso et al., 1967: 331*); en Tehuacán (*Noguera, 1940*) y en las Tierras Bajas Mayas (*Longyear, 1940; Smith, 1955: 151*).

Debido a la abundancia de Anaranjado Delgado en sitios arqueológicos de Puebla y la presencia de barros metamórficos en la región, el sur de Puebla ha sido postulado como su lugar de origen (Cook, 1957: *Sotomayor y Castillo*, 1963; Kolb, 1973, 1977). Todavía no se han encontrado los bancos de barro que pudieran haber sido la materia prima para fabricar el Anaranjado Delgado.

En una búsqueda sumamente preliminar he coleccionado algunas evidencias que indican que la cerámica Anaranjada Delgado Burdo (con una composición químicamente idéntica, pero de textura granulosa) posiblemente se produjo en Teotihuacan durante la fase Metepec (*Rattray*: en proceso de impresión). He localizado el área de un posible taller de ánforas de Anaranjado Delgado en una entrada a la antigua ciudad de Teotihuacan, en donde termina la Avenida Este. Los escombros del taller se localizan alrededor de los sitios 10, 11 y 12 cuadro NIE7 y de los sitios 1 y 15, NIE8 (*Millon*, 1973). El Anaranjado Delgado de la variedad especial que llamamos Anaranjado Delgado Burdo predomina ya que comprende de un 12 a un 25% de estas colecciones. En donde primero detecté unos tiestos de Anaranjado Delgado muy quemados y ahumados, principalmente formas de ánfora, fue en las colecciones de superficie del sitio II: NIE7. Una recolección posterior produjo muchos más tiestos con dichas características, además de mucho "material rechazado" e implementos de taller. Sin embargo, es significativo que no hemos encontrado talleres de Anaranjado Delgado de las fases Tlamimilolpa o Xolalpan.

En una descripción mineralógica preliminar, Lambert (1978: comunicación personal) del United States Geological Survey, reporta que un tiesto de ánfora tiene una pasta teotihuacana típica (seguramente una imitación) y que otro tiene una pasta que se identifica como Anaranjado Delgado. Los estudios por activación neutrónica también indican que químicamente el Anaranjado Delgado "regular" y "burdo" pertenece a un solo grupo de composición compuesta de material de roca metamórfico (*Harbottle*: comunicación personal).

Aún se necesita aclarar cuál fue el papel que desempeñó la cerámica Anaranjado Delgado en el subsistema comercial. ¿Fue, después de todo, fabricada en Teotihuacan, quizá

con un barro importado y luego llevado a toda Mesoamérica por los teotihuacanos? Esto bien pudiera ser, pero aún se necesitan más evidencias para determinar con seguridad en dónde se produjo.

Que los teotihuacanos controlaban los mecanismos de distribución del Anaranjado Delgado, de eso no hay duda alguna. El control de las fuentes, de los centros manufactureros y la supervisión de cientos de mercaderes involucrados en la distribución necesitaba de una organización altamente compleja como la que existía en Teotihuacan.

Cerámica Granular (fig. 6b)

Una segunda cerámica que tiene importantes implicaciones en las relaciones de comercio de Teotihuacan es la cerámica Granular. La forma que predomina es el ánfora (aunque en ocasiones aparecen ollas y efigies rara vez). La pasta es similar a la cerámica Granular Formativo Terminal, pero fácilmente se distingue de la primera por su decoración. Aunque la cerámica Granular aparece en Teotihuacan en cantidades algo pequeñas en porcentaje de .5% en la fase Tzacualli hasta 1.5% en la fase Metepec, sí fue un artículo de comercio importante. Quizá las vasijas llegaron a Teotihuacan como recipientes de algún valioso producto. Este grupo cerámico es común en Morelos (*Angulo y Hirth*, en prensa) y en Guerrero, lo que fuertemente nos sugiere que tuvo sus orígenes en esa región. En Xochipala, Guerrero, Schmidt (comunicación personal, 1977) encontró que la mayoría de la cerámica, que comprende diversidad de formas, está hecha de cerámica Granular.

Esta pasta tan altamente distintiva ha hecho suponer a los investigadores que la Granular es una cerámica foránea (*Linné*, 1934: 94-95; *Müller*, 1966: 35) y la evidencia reciente también indica un origen extranjero. La pasta se distingue de otras texturas teotihuacanas debido a su color claro, por lo general de un matiz rosa o amarillo. El color de la superficie exterior difiere del color de la pasta. Los tiestos están oxidados uniformemente en su totalidad, probablemente debido a su porosidad. La prueba de recocción mostró que las pastas amarillas son el resultado de una oxidación más completa.

Un análisis petrográfico practicado por Sotomayor sugiere fuertemente una fuente de barro foránea o bien una cerámica importada. El desgrasante de roca proviene de una fuente ígnea volcánica, siendo los componentes basalto, hornablenda roja, labradorita, augita y roca silicificada. La roca silicificada está presente en cantidades hasta de un 5% y "probablemente fue añadida intencionalmente" (*Sotomayor*, manuscrito sin publicar). Otros dos estudios de cortes delgados que nos fueron enviados por Richard Sense de la Universidad de Arizona, reportan un origen ígneo volcánico. Anna Shepard (en comunicación escrita, 1963) examinó unos tiestos de Amarillo-Blanco sobre Granular de Tenayuca percatándose de que "contenían vidrio negro, cuarzo transparente y otros materiales volcánicos".

Este grupo cerámico rara vez se menciona en la literatura y ha recibido distintos nombres. Linné (1934: 94-95) menciona un jarro reconstruido de tres asas al que le falta la boca y el cuello, "el material suelto da la impresión de estar "descompuesto" y la decoración consiste de anchas franjas de un tinte café-rojizo claro". La descripción y el dibujo del piso del Cuarto XII en Xolalpan, embonan con las características de la cerámica Granular. Séjourné (1959: 170) primero la llama cerámica Rosa y en una publicación posterior (1966: 28, 172) simplemente Grupo 7. Müller (1966: 35-38) se refiere a ella como rojo-sobre-rosa-blanco bajo "cerámica foránea".

La primera aparición de la cerámica Granular en Teotihuacan puede ser durante la fase Patlachique. Blucher (1971: Tabla XXXF) encontró quince tiestos Granulares en Tlachinolpan. Dos de estos tiestos Blanco-sobre-Granular se estudiaron en corte delgado y su composición es similar a la cerámica Rosa-sobre-Granular posterior. Noguera (1935: 17-18) encontró dos fragmentos en el túnel inferior de la Pirámide del Sol estableciendo su uso durante la fase Tzacualli Temprano. La cerámica Negra sobre Granular es un buen diagnóstico de la fase Tzacualli en Teotihuacan.

La frecuencia de las ánforas de cerámica Granular alcanzó su máximo en las fases Xolalpan y Metepec. Al parecer, las almenas, elementos arquitectónicos hechos de cerámica Granular y usados para decorar los templos de Teotihuacan, se fabricaron localmente. Esperamos los resulta-

dos de los estudios por activación neutrónica de G. Harbottle en Brookhaven National Laboratories para poder resolver el problema del lugar de origen.

Cerámica Lustrosa (fig. 6a)

La característica sobresaliente de la cerámica Lustrosa es su magnífico lustre que ocurre en todo un conjunto de colores: negro, café, anaranjado, gris, rojo y blanco. La forma es la de un vaso cilíndrico de graciosa línea con un borde directo diseñado para poderle acomodar una tapa. La mayoría de los vasos exhiben detalles decorativos tales como rebordes basales acanalados o rebordes cuadrados o redondeados. Los soportes son huecos, globulares redondos o rectangulares. La vasija está decorada con un nuevo estilo decorativo en Teotihuacan que llamamos "plano-relieve". Las técnicas consisten en cortar a través de la dura superficie pulida y escarbar las áreas para crear complicados diseños, algunos abstractos, otros representando individuos en elaborada vestimenta ceremonial. Las áreas que han sido escarbadas se rellenan con cinabrio rojo en polvo y probablemente con otros colores también. La incisión se usó en combinación con el "plano-relieve" y generalmente delinea las partes excisas. El acanalado y los rebordes obviamente fueron modelados durante el proceso de formación.

La forma, el acabado superficial y la textura de la cerámica Lustrosa es muy distinta a cualquier otra cerámica de Teotihuacan. Superficialmente parece una cerámica foránea. Se han seguido dos líneas de acercamiento: una, la búsqueda de la literatura y la otra, una serie de pruebas de la composición de la pasta en sí.

Los resultados de estudios petrográficos llevados a cabo por el finado A. Sotomayor no han sido interpretados plenamente pero parecen proporcionar evidencias de origen foráneo. El reporte de Sotomayor de un solo tiesto (un vaso cilíndrico anaranjado lustroso con la cicatriz de un soporte) difiere radicalmente en composición de las pastas teotihuacanas. Los principales componentes no-barro son vidrio volcánico y plagioclasa. En cantidades apenas discernibles también están presentes andesita, cuarzo y magnetita. También se encuentra hematita y clorato. Él concluyó que el origen del barro era de una zona volcánica.

Los resultados preliminares de las pruebas de activación neutrónica que están siendo estudiados por Harbottle y Sayre del National Laboratories en Brookhaven, demuestran que son similares a los barros de Veracruz Central. Las pruebas analíticas se llevan a cabo en tiestos provenientes de depósitos estratigráficos bien controlados de Veracruz y de Teotihuacan.

En un artículo reciente los Krotser (1973:203) informan de la presencia de un grupo, "Terraza Lustroso" que incluye...

"trastes finos para servir..., numerosos en todos los niveles. Encima de un engobe blanco, han sido pintados en rojos brillantes, anaranjados o en ocre".

De los entierros y de los pozos estratigráficos tenemos formas idénticas y con el mismo acabado. Sin embargo, las formas de Lustroso más común encontradas en Teotihuacan son los vasos cilíndricos. El origen de la forma del vaso cilíndrico es un enigma. Es bien conocido en Teotihuacan, en Kaminaljuyú y en la Costa del Golfo. La decoración más común es el motivo de volutas, lo que fortalece la hipótesis de su asociación con la Costa del Golfo. Todas las evidencias indican que el estilo fue introducido en Teotihuacan mediante el grupo cerámico Lustroso.

Siguiendo las líneas de acercamientos esbozados aquí, me propongo probar la hipótesis de que la cerámica introducida al principio fue de origen foráneo y que aunque algunas piezas se seguían importando, los teotihuacanos comenzaron a fabricar imitaciones con los barros locales. Esta hipótesis ha sido parcialmente verificada con un muestreo tanto de tiestos como de barros provenientes de las áreas arriba mencionadas.

Este grupo cerámico alcanza su máximo de frecuencia en la fase del Tlamimilolpa Tardío y Xolalpan Temprano. Es raro encontrar cerámica Lustrosa "genuina" en las fases Xolalpan Tardío y Metepec pero el estilo se imita en la cerámica Pulida.

La Cerámica de la Costa del Golfo

Una categoría principal de cerámica que se encuentra presente en Teotihuacan es el grupo cerámico foráneo de pasta fina proveniente de la Costa del Golfo y que puede

identificarse plenamente. Hace su aparición en Teotihuacan desde la fase Tlamimilolpa, ocurriendo principalmente en los contextos del Xolalpan Tardío y Metepec (550-750 A.D.). Las concentraciones mayores están en el "Barrio de los Mercaderes" (mapa de Millon: Cuadro N4E4).

Un gran número de cerámica de comercio de la Costa del Golfo proveniente del Barrio de los Mercaderes (Cuadro N4E4, mapa de Millon 1973) ha sido identificado como Pánuco III, Pasta Fina y unos cuantos como Pánuco IV, Pasta Fina. En los sitios de Pavón en los niveles del Período III, Ekholm (1944: 426) encontró un soporte de un vaso cilíndrico de la fase Tlamimilolpa Tardío (1944: fig. 7 w, x), que considera intruso y un indicio de influencia teotihuacana. Ekholm ha expresado la importante observación de que sus dos especímenes no tienen parecido alguno a los grupos cerámicos locales de Pánuco y probablemente provienen de vasijas importadas. El período Pánuco III (Pithaya) y el período Pánuco V (Zaquil) deben ser contemporáneos de la fase Metepec en Teotihuacan.

Alguna de la cerámica de Pasta Fina del Barrio de los Mercaderes, tentativamente la he identificado como cerámica de la Costa del Golfo, por ejemplo el "Marfil" (*Du Solier*, 1945), el Anaranjado Pulido, el Blanco Laminado y el Salmón Laminado. Las pruebas de activación neutrónica han verificado estas identificaciones hasta cierto punto (*Harbottle*: comunicación personal, marzo, 1977).

Es dentro de la fase Xolalpan en donde se encuentra el mayor indicio de relaciones o contactos con la Costa del Golfo. Aveleyra (1964) ilustra cuando menos cinco magníficos ejemplares de vasijas que se han identificado tentativamente como importaciones de la Costa del Golfo y provenientes de las excavaciones de Piña Chan en La Ventilla A. Estas vasijas junto con muchos yugos y conchas de la Costa del Golfo, y el que ahora ya es el famoso indicador del juego de pelota de La Ventilla A, con motivos de voluta, ciertamente nos indican que hubo un animado intercambio entre las dos regiones. Según Piña Chan un grupo de artesanos con fuertes lazos comerciales con Veracruz, se establecieron en este lugar.

La Ventilla B excavada por Vidarte en 1964 también proporcionó ejemplares excelentes de vasijas de la Costa del

Golfo. Un gran trípode cilíndrico de paredes bajas con un motivo de volutas en un acabado anaranjado lustroso y "una decoración completa en plano-relieve" proviene del escombro de este conjunto de cuartos y data de la fase Tlamimilolpa.

En resumen, un número importante de rasgos aparecen en Teotihuacan al principio de la fase Tlamimilolpa (350-450 a.C.): trípodes cilíndricos de paredes bajas, vasos cilíndricos con bordes rectos y con tapas, varios tipos de soportes de trípodes y el importante motivo de volutas del Tajín. Durante las fases Xolalpan y Metepec el intercambio se intensifica mucho con posibles grupos de gente de la Costa del Golfo que residen en los conjuntos de cuartos de La Ventilla y en el Barrio de los Mercaderes.

La Cerámica de Oaxaca

El Barrio de Oaxaca está ubicado cerca del final de la Avenida Oeste en Teotihuacan. En las excavaciones efectuadas en este barrio se recuperaron una tumba oaxaqueña, dos magníficas urnas oaxaqueñas, una estela con glifo zapoteco, y grandes cantidades de alfarería de estilo oaxaqueño. Ya que el lugar original de la cerámica oaxaqueña se encuentra en la región de Monte Albán, a unos 400 km. al sur de Teotihuacan, era de sumo interés indagar si la cerámica fue transportada por medio de acarreo humano a través de esta distancia o si fue producida localmente en Teotihuacan con barro locales. Harbottle y Sayre analizaron unos tiestos de un pozo estratigráfico que se hizo en este barrio (*Rattray*, 1966). Muestras de 1) tiestos típicos de Teotihuacan, 2) tiestos importados de Oaxaca y 3) tiestos de un estilo híbrido "Oaxaca-Teotihuacan" fueron enviados para su análisis (*Abascal et al.*, 1973). Para fines comparativos también se analizaron por activación neutrónica arcillas locales de Teotihuacan así como arcillas y tiestos oaxaqueños "genuinos" procedentes de Caballito Blanco y Dain Zu, Oaxaca.

Los resultados de las pruebas son las siguientes: casi todas las vasijas oaxaqueñas altamente reconocidas (cajetes cónicos, sahumadores, ollas y cajetes cilíndricos) son del tipo de Monte Albán y no del de Teotihuacan, pero las pruebas de activación neutrónica y petrográficas demuestran que fueron hechas con barro de Teotihuacan. Además existe

evidencia de que se fabricó cerámica gris en el Barrio de Oaxaca. Algunas piezas, sin embargo, definitivamente fueron traídas de Oaxaca; ellas son las urnas y un fragmento de un jarro pulido de las capas más profundas de un pozo estratigráfico.

Cerámica Maya

No se pudo determinar de dónde exactamente vino la cerámica maya por no tener estudios sobre ejemplos comparativos del Petén. En general los tipos del Maya Clásico se pueden distinguir por el uso de un desgrasante de calcita, un engobe lustroso y pintura policroma. Tales rasgos son evidentes en la mayoría de los tiestos de comercio maya. Los pocos tiestos del Clásico Temprano (Tzakol) que se recobraron son Policroma y semejantes a las vasijas de esta fase en Uaxactún y en Tikal. El descubrimiento de cerámica Tzakol en Teotihuacan no es nuevo. Linné (1942: Lámina 2) ilustra varios tiestos de policromo maya que encontró en el conjunto de cuartos de Tlamimilolpa, Teotihuacan, en los contextos del Clásico Temprano.

La cerámica del Clásico Tardío (Tepeu) del Barrio de los Mercaderes muestra más variedad. El grupo cerámico decorado sobrepasa a aquel que parece haber tenido funciones utilitarias.

El reporte de Smith (1955) sobre Uaxactún y los reportes sobre Tikal fueron fuentes principales que se utilizaron para identificar la cerámica. Al parecer mucha de la cerámica provino de algún lugar de la región de las Tierras Bajas Mayas. Rands examinó los tiestos y comentó que diferían en ciertos atributos (tales como en el espesor de la pared, el color del policroma) de la cerámica típica del Petén maya, y pensó que podrían provenir de algún área en la periferia.

Además de los policromos de pastas suaves, hay un gran número de cerámica densa aparentemente sin desgrasante.

En Yucatán ocurre la cerámica de textura fina en los niveles del Clásico Tardío (fase Regional-Florecente) pero por lo general toda tiene desgrasante ya sea calcita o de tiestos. Hay un grupo de tiestos del Barrio de los Mercaderes que ha sido identificado tentativamente como *Cerámica Pizarra Delgada*. Otros tipos de Yucatán que se han

encontrado son la cerámica Estriada y la cerámica Clásica Negativa. Estos grupos cerámicos son tipos predominantes del Clásico Tardío. Esto concuerda con las observaciones tanto de Rands como de Franco. Basándose en pruebas de activación neutrónica, Harbottle (en comunicación personal; 1977) da como origen de nuestra cerámica Estriada la región Yucatán-Grijalva.

El porcentaje de grupos cerámicos foráneos es un poco menos del 1% en la mayoría de las colecciones excavadas en Teotihuacan. Únicamente en el Barrio de los Mercaderes ocurren frecuencias de 8 a un 10%.

Conclusiones

En estas páginas se ha tratado sobre las relaciones externas de Teotihuacan y sobre su cronología interna. La secuencia posterior a la fase Tlamimilolpa en Teotihuacan ha quedado firmemente establecida con evidencias estratigráficas, pero no ha sido posible exponer los detalles aquí. Se dispone de abundante información sobre los períodos más tardíos de la secuencia ya que casi todos los sitios rindieron información cubriendo desde las fases Tlamimilolpa hasta Metepec.

Las cerámicas locales de Teotihuacan han sido identificadas por medio de extensos estudios petrográficos, pruebas de activación neutrónica y por características estilísticas externas. Los seis grupos cerámicos de fabricación local teotihuacana fueron hechos con barro de Teotihuacan. Tenemos excelente información sobre los recursos cerámicos locales y sobre los centros de alfarería. Aún queda mucho por hacer en lo que respecta al sistema de mercadeo interno en Teotihuacan.

Los tiestos y vasijas foráneos proporcionan evidencia importante sobre los sistemas de intercambio y contactos foráneos. Desde el principio del comercio mesoamericano, la región de Veracruz fue un corredor muy importante. Durante el Clásico al parecer, Teotihuacan mantuvo sitios de comercio en El Tajín, en la Mixtequilla y en Maticapan. Hay evidencias arqueológicas de que las gentes que usaron las estructuras en los conjuntos de La Ventilla A y B llevaban a cabo un animado comercio con la Costa del Golfo

desde los tiempos Tlamimilolpa hasta Metepec (300 a 750 d.C.). Los datos también sugieren que el Barrio de los Mercaderes fue habitado por mercaderes-emisarios quienes tenían relaciones muy estrechas con la Costa del Golfo, Yucatán, las Tierras Bajas Mayas y Kaminaljuyú. Al parecer, Teotihuacan tenía una relación muy especial con Oaxaca que se manifiesta en el establecimiento y la larga duración (300-750 d.C.) de un grupo zapoteco viviendo en las afueras de Teotihuacan y probablemente se dedicaban también al comercio.

Un estudio de la distribución geográfica de la cerámica de Teotihuacan que se utilizó para el comercio nos ayudaría muchísimo para lograr entender las relaciones mercantiles de Teotihuacan con las distintas regiones bajo su esfera de influencia. Las concentraciones altas de cerámica de comercio nos ayudarían a identificar aquellas áreas con una interacción más intensa con Teotihuacan. Sería lógico esperar encontrar concentraciones de estos materiales en los puestos de intercambio a lo largo de las rutas que fueron utilizadas para transportar la mercancía desde Teotihuacán.

SUMMARY

This article offers a panorama of the external relations and the internal ceramic chronology of Teotihuacan from the Late Tlamimilolpa to Metepec ceramic phases (300-750 A.D.). The local ceramics are divided into five types: Matte, Utilitarian, Polished, Fine Brown (copa) and Tlajinga Orange. The foreign ceramics, indentified by petrographic analysis, stylistic analysis, and neutron activation give evidence of contact and possible commercial exchange. They are classified into Thin Orange, Granular, Lustrous, Gulf Coast, Oaxaca, and Maya. It has been possible to pinpoint this data through the study collections in the National Museum and from stratigraphic excavations at Teotihuacan.

BIBLIOGRAFIA

- ABASCAL, R., G. HARBOTTLE y E. V. SAYRE
1973 Correlation between Terra Cotta Figurines and Pottery from the Valley of Mexico and Source Clays by Activation Analysis. Trabajo presentado en el *Fifth Symposium on Archaeological Chemistry*. American Chemical Society. Dallas.

ANGULO, Jorge y Kenneth HIRTH

Presencia Teotihuacana en Morelos, en *Interacción Cultural*. Editado por Evelyn Rattray, México, UNAM, (en prensa).

AVELEYRA ARROYO DE ANDA, Luis

1964 *Obras Selectas de Arte Prehispánico*. Museo Nacional de Antropología. México.

BLUCHER, Darlena K.

1971 *Late Preclassic Cultures in the Valley of Mexico. Pre-Urban Teotihuacan*. Disertación Doctoral sin publicar presentada al Departamento de Antropología, Universidad Brandeis.

CASO, Alfonso, Ignacio BERNAL y Jorge R. ACOSTA

1967 *La Cerámica de Monte Albán*. México, INAH.

COOK DE LEONARD, Carmen

1957 *El Origen de la Cerámica "Anaranjada Delgada"*. Tesis Escuela Nacional de Antropología e Historia. México.

DRUCKER, Philip

1943 *Ceramic Sequence at Tres Zapotes, Veracruz, México*. Smithsonian Institution, Bureau of American Ethnology. Bulletin 140. Washington.

1943 *Ceramic Stratigraphy at Cerro de las Mesas, Veracruz, México*. Smithsonian Institution. Bureau of American Ethnology. Bulletin 141. Washington.

DUSOLIER, Wilfred

1945 *La Cerámica Arqueológica de El Tajín*. *Anales*. Museo Nacional de Antropología. Epoca V-VIII, 147-142, México.

EKHOLM, Gordon F.

1944 *Excavation at Tampico and Pánuco in the Huasteca, México*. *Anthropological Papers of the American Museum of Natural History*, v. XXXVIII, Part. V. New York.

GARCÍA PAYÓN, José

1951 *Breves apuntes sobre la Arqueología de Chachalacas*. Universidad Veracruzana. México.

HARBOTTLE, G. y E. W. SAYRE

1976 *Neutron Activation of Thin Orange Pottery*. Investigación llevada a cabo en el Brookhaven National Laboratory. Upton, N. Y. Manuscrito.

- KELLY, Isabel
1947 *Excavations at Apatzingán*. Viking Fund Publications in Anthropology. No. 7.
- KIDDER, Alfred V., Jesse D. JENNINGS y Edwin M. SHOOK
1946 *Excavation at Kaminaljuyu*. Carnegie Institution of Washington, Publication 561. Washington.
- KOLB, Charles C.
1973 Thin Orange Ware at Teotihuacan en *Occasional Papers in Anthropology*. Universidad de Pennsylvania State. University Park, Pa.
- KROTSEK, Ramón y Paula KROTSEK
1973 Topografía y Cerámica de El Tajín, Veracruz, *Anales. III, Época 7a. 1970-1971*. México. INAH.
- KROTSEK, Paula
1973 Notas de Campo. Teotihuacan Mapping Project. Excavaciones en Teopancaxco, Teotihuacan.
- LINNÉ, Sigvald
1934 *Archaeological Researches at Teotihuacan, Mexico*. Museo Etnológico de Suecia. Estocolmo.
- LONGYEAR, John M.
1940 The Ethnological Significance of Copan Pottery. *The Maya and Their Neighbors*. Cooper Square Publishers, INC (1973).
- MILLON, René
1973 *Urbanization at Teotihuacan, Mexico*. The Teotihuacan Map. University of Texas Press. Austin.
- MÜLLER, Florencia
1966 Secuencia Cerámica de Teotihuacan, en *Teotihuacan, IX Mesa Redonda*, pp. 31-44. Sociedad Mexicana de Antropología. México.
- NOGUERA, Eduardo
1935 Antecedentes y Relaciones de la Cultura Teotihuacana. *El México Antiguo*, 3: 5-8, pp. 3-90. México.
1940 Excavations at Tehuacan. *The Maya and Their Neighbors*. New York (1973).
- RATTRAY, Evelyn
1966 Notas de Campo en el Barrio de Oaxaca, Teotihuacan. Universidad de las Américas.

- 1973 *The Teotihuacan Ceramic Cronology. Early Tzacualli to Early Tlamimilolpa Phases.* Disertación Doctoral. Universidad de Missouri, Columbia.
- 1977 Anaranjado Delgado: Cerámica de Comercio de Teotihuacan. *Interacción Cultural en México Central.* Editado por Evelyn Rattray. México, UNAM, (en prensa).
- SÉJOURNÉ, Laurette
 1959 *Un Palacio en la Ciudad de los Dioses: Exploraciones en Teotihuacan, 1955-1958.* México. INAH.
 1966 *Arqueología de Teotihuacan. La Cerámica.* México. Fondo de Cultura Económica.
- SHEPARD, Anna
 1956 Technological Feature. En *Excavaciones en Kaminaljuyú* por Alfred Kidder et al. Carnegie Institution of Washington. Washington, D. C.
- SOTOMAYOR, A. y Noemí CASTILLO T.
 1963 *Estudio Petrográfico de las Cerámicas "Anaranjado Delgado".* Instituto Nacional de Antropología e Historia, Prehistoria No. 12.
- SOTOMAYOR, A.
 1965 *Estudio Petrográfico y Mineralógico de Cerámica.* Manuscrito sin publicar. Departamento de Prehistoria, INAH.
- SMITH, Michael M.
 1976 *A Multivariate Analysis of Temples and Residences of Classic Teotihuacan, Mexico.* Trabajo presentado en el 41 Annual Meeting Society for American Archeology, St. Louis, Mo.
- SMITH, Robert E.
 1955 *Ceramic Sequence at Uaxactun, Guatemala.* Vols. I, II. Middle American Research Institute, Tulane University, New Orleans.
- VIDARTE, Juan L.
 1964 *Las Exploraciones Arqueológicas en el Rancho La Ventilla.* Informe al Proyecto Teotihuacan, INAH, México.
- VALENZUELA, Juan
 1945 Las Exploraciones efectuadas en Las Tuxtlas, Veracruz. *Anales Museo Nacional de Antropología.* época V-III, 83: 105. México.