

INSTITUTO DE INVESTIGACIONES ANTROPOLÓGICAS

# ANALES DE ANTROPOLOGÍA



UNIVERSIDAD NACIONAL AUTÓNOMA DE MÉXICO  
VOLUMEN XXXII      MÉXICO 1995

# UNA REVISIÓN DE LA TIPOLOGÍA CERÁMICA DE EL TAJÍN

*Yamile Lira López*

Instituto de Antropología de la Universidad Veracruzana

*Resumen:* En este trabajo, después de explicar por qué juzga necesario llevar a cabo una revisión de la tipología cerámica de El Tajín y la relevancia que tiene el estudio de la misma, la autora ofrece un acucioso análisis de las tipologías establecidas para El Tajín por W. Du Solier (1939 y 1945) y P. Krotser y R. Krotser (1973). A partir de una clara síntesis de aquellos estudios, da a conocer los atributos físicos visibles que presentan las cerámicas que le sirvieron para elaborar complejos y secuencias, así como el método clasificatorio que utilizó con el fin de redefinir su propia tipología que se concentra en cinco grupos y 25 tipos, estableciendo las equivalencias con los definidos por Du Solier y los Krotser. Al final de su trabajo plantea las afinidades que encuentra entre sus cerámicas con las de otras áreas y la originalidad de las locales, cuya cronología extiende del año 800 al 1150 de nuestra era.

*Palabras clave:* Costa del Golfo, Tajín, cerámica, tipología, cronología.

## INTRODUCCIÓN

Después de haber analizado la cerámica encontrada en las excavaciones realizadas durante el Proyecto Tajín\* (1984, 1991 y 1992), por medios químicos, mineralógicos-petrográficos, y además de haber estudiado la clasificación realizada por Marco Antonio Reyes (1994), me parece conveniente hacer una revisión de las tipologías elaboradas hasta el momento para la antigua ciudad.

El primero en estudiar la cerámica de El Tajín fue Wilfrido Du Solier, quien presentó en 1939 todos los tipos que encontró. Mediando algunos años, encuentro que su tipología tiene algunas carencias propias de un estudio naciente. Asimismo, Paula Krotser, aunque se amplía excavando otras áreas del sitio en 1969 a 70, con el fin de recolectar una muestra más significativa, al final se concreta a describir

\* Convenio INAH-UV-Gobierno del Estado de Veracruz.

sólo algunos tipos (Krotser y Krotser, 1973). De 1984 a 1994, como parte de las excavaciones en el Proyecto Tajín, se obtuvo gran cantidad de material que ha sido analizado a lo largo de varios años. De ahí que considere la falta de un trabajo en el cual se den a conocer los avances habidos (al menos tipológicamente) en el estudio de la alfarería encontrada en El Tajín.

Con este propósito, juzgo necesario hacer una breve reseña de las tipologías desarrolladas en años anteriores, al final expongo, corregida y ampliada, la elaborada dentro del Proyecto Tajín e incluyo mis observaciones y correcciones al catálogo, inicialmente realizado en 1984. No hago la descripción detallada de cada tipo, ya que ésta es muy amplia y motivo de otra publicación en forma de catálogo. Los dibujos de este trabajo fueron realizados por José Luis Roque Ticante, pero aclaro que son una muestra de algunos tipos, ya que el total con su descripción detallada conformará el catálogo que se continúa elaborando.

Considero que no hay que descartar la viabilidad de establecer otras tipologías, según el criterio de cada investigador, pero pienso que la que presento es operable, clara y descriptiva para hacer una difusión del conocimiento relativo a la alfarería encontrada en la antigua ciudad de El Tajín.

Otros aspectos relacionados directamente con el estudio cerámico, como la cronología, la distribución espacial, el comportamiento de la cerámica en cada edificio, los estilos decorativos, etcétera, están en proceso de estudio y espero sean dados a conocer a la brevedad. Por lo tanto, este trabajo es sólo una revisión y comparación de las tipologías cerámicas de El Tajín.

#### PROCEDENCIA DE LOS MATERIALES

La muestra obtenida hasta el momento (1984-1994) ha sido muy amplia y bastante completa, ya que procede de todas las áreas del sitio en donde se realizaron excavaciones intensivas y extensivas. Esto ha permitido que el catálogo cerámico de 1984 del Proyecto Tajín se haya corregido en parte, ampliado en otras y, al mismo tiempo, corroborado en su caso. El catálogo se basó, inicialmente, en el material obtenido de 15 pozos estratigráficos excavados en las zonas habitacionales este y oeste (Lira, 1991), en las secciones I y II de excavación (Lagunes, 1991), y el procedente de la recolección de superficie dentro y fuera del sitio (Jiménez, 1991a).

Se pudo hacer esta revisión después de analizar más de medio millón de tiestos procedentes de:

-Pozos estratigráficos excavados en 12 juegos de pelota (Pescador, 1988; Raesfeld, 1987);

-Pozos estratigráficos excavados en el sitio de Serafín (Jiménez, 1991b);

-Cinco casas habitación excavadas en las zonas habitacionales este, oeste y sur (revisión personal);

-Liberación y restauración de 32 edificios. Edificios 16, 18, 19 y 20 de la Plaza del Arroyo; edificios 5-6, 7-8, 13-14, 17-27-26, 24-25 y II-III correspondientes a 6 juegos de pelota; edificios 3, 10, 12, 15, 22, 23, 33, 36, 50, muro de contención y la Gran Xicalcolihqui, ubicados en la zona ceremonial; edificios I, K y Y de Tajín Chico (Reyes, 1994), y Edificio de las Columnas. Personalmente revisé la mayoría de los materiales procedentes de estos edificios y estoy llevando a cabo el análisis de la cerámica procedente del Edificio de las Columnas.

Durante 1994 se intervinieron otros edificios como el B de Tajín Chico; sin embargo, no se encontró material, ya que había sido restaurado en temporadas anteriores al Proyecto Tajín. Cabe aclarar que no hay datos de la existencia de cerámica en este edificio.

Con respecto a los edificios A, B y C de Tajín Chico, restaurados casi en su totalidad por José García Payón e intervenidos parcialmente durante los trabajos del Proyecto Tajín, tampoco se tiene material. Es una lástima que ni García Vega ni García Payón, que pasaron tantas temporadas de campo en El Tajín, en ningún momento hagan referencia a la cerámica, pues, si bien el primero no era arqueólogo, en muchos trabajos de García Payón se refleja el interés que concedió al estudio de los materiales cerámicos.

## CARACTERÍSTICAS DEL MATERIAL CERÁMICO

Referirse a la elaboración de una tipología cerámica quizá suene muy técnico y hasta se piense que se olvida la finalidad real que conlleva un estudio de esta naturaleza, es decir, la cerámica como objeto elaborado por el ser humano, como producto de una cultura. Sin embargo, la creación de tipologías es necesaria como un medio para llegar a un fin.

A través de una tipología se separan y reúnen las características y rasgos de un objeto para poder definirlo. Cada rasgo nos habla de la presencia humana; son los pocos datos que podemos obtener de los productos elaborados por antiguas culturas, especialmente cuando no se cuenta con fuentes escritas. A través de una definición clara de estos rasgos y de su descripción se define y especifica parte de una cultura extinguida.

La cerámica es un medio que nos ayuda a responder preguntas como: ¿qué extensión tuvo un sitio? ¿Cuál fue su temporalidad? ¿Qué tipo de materia prima se utilizó? ¿Qué tipo de técnicas se emplearon para su elaboración, formas y decoración?

Nos da información acerca de la formación, desarrollo e importancia de una cultura. A partir de los estudios cerámicos se puede caracterizarla y definirla, calcular su extensión, su duración (cronología relativa), detectar desarrollos, cambios, contactos o influencias (relaciones culturales y comerciales).

Por otra parte, la cerámica está formada por un material que presenta una serie de características y rasgos muy particulares que permiten reconstruir determinados aspectos de la historia de una cultura. Para poder extraer e interpretar los rasgos más característicos que nos conduzcan a responder algunas de las preguntas anteriores, es necesario utilizar un método lo suficientemente operable que nos permita clasificar la cerámica.

Es un material que se puede estudiar “eternamente” y bajo diferentes perspectivas, puesto que, una vez obtenido y depositado en una bodega o laboratorio, está a disposición de su estudio sin que se destruya y, por lo general, no requiere de un mantenimiento o conservación especial como lo exigen otros materiales arqueológicos.

Presenta rasgos físicos que varían temporal y espacialmente, puesto que el material obtenido en excavaciones proporciona datos cronológicos (temporalidad) y cada nivel puede indicar un cambio cultural o diversidad de ocupaciones. El material obtenido en la superficie, por su parte, nos da a conocer su espacio y tiempo. Un tiesto diferente a la generalidad puede indicar un rasgo o contacto histórico, intercambios y difusiones o semejanzas.

La definición y caracterización de los rasgos de la cerámica deben ser muy precisas, ya que a través de su estudio con otro, un sitio con otro y una cultura con otra se determina el sitio en sus aspectos temporales relativos.

Se hace énfasis en la definición de los rasgos ya que después de haber establecido y definido los tipos a través de éstos, se procede a la seriación del material por medio de métodos estadísticos para su interpretación final.

#### TIPOLOGÍA CERÁMICA DE DU SOLIER (1939, 1945)

Wilfrido Du Solier fue el primer arqueólogo que se interesó por el estudio cerámico y estratigráfico de El Tajín y, para su tiempo, presenta un estudio muy completo. El material que estudió procede de 27 pozos estratigráficos excavados

en la zona habitacional localizada al oeste del centro ceremonial, a la orilla del arroyo, sobre las terrazas al sur de Tajín Chico, en las cercanías del Edificio de las Columnas y en la planicie, al sur y al norte del centro ceremonial.

Su finalidad era encontrar una sucesión cultural, determinar la mayor o menor antigüedad de los diferentes tipos de cerámica encontrados: “Con el objeto de dar a conocer su cultura, así como las relaciones que ésta guarda con otras, emprendimos una serie de excavaciones estratigráficas, que no son más que el principio de un estudio constante, que se requiere en esa importantísima zona para llegar a su esclarecimiento” (Du Solier, 1945: 147).

Para la clasificación de 25 834 tiestos se basó principalmente en el color de superficie y en las formas, nombrando a los tipos con el rasgo más sobresaliente (*Ibid.*: 169). Hizo una descripción clara y detallada, quizá demasiadas separaciones y, sólo en algunos casos en donde encontró muy pocos fragmentos o tipos “raros”, se restringió.

Identificó los siguientes tipos que describo conforme él los presenta:

*Cerámica negra*. “[...]por las tablas de porcentajes podrá verse el gran número que arroja este tipo de cerámica, el cual es sumamente interesante, no tan sólo por la gran cantidad que recuperamos sino por la diversidad de formas y su calidad” (*Ibid.*: 148). El barro, de excelente calidad y de cocimiento pocas veces imperfecto, tiene buena resistencia y muy buen pulimento: “Acusa una técnica y formas parecidas a la cerámica del mismo color encontrada en Teotihuacán. Esto no quiere decir que sea teotihuacana[...]” (*Ibid.*: 183).

“El color negro es, a semejanza de las vasijas negras del periodo II de Teotihuacán, manchado o decolorado; en algunos de los lados de la vasija, llega hasta una coloración café-parduzca” (*Ibid.*: 148).

Describe las siguientes formas: silueta compuesta, sencilla de fondo plano y paredes rectas, otras de fondo plano y paredes que al reunirse forman una arista, bordes de moldura; otras de fondo plano y paredes inclinadas hacia afuera; en algunas de éstas los bordes tienen moldura. Determinados fragmentos presentan acanaladuras verticales u horizontales, o bien tienen una serie de cabecitas en relieve alternando con círculos, otros más tienen arranques de soportes o asas. Du Solier anota la presencia de ollitas y ollas de gran tamaño (*Ibid.*: 148-149).

*Cerámica roja-negra*. Es muy semejante en calidad y formas a la “negra”, aunque con menor variedad. “El color rojo estaba recubriendo generalmente toda la parte exterior de la vasija, y corresponde la coloración renegrida a la parte interior de la misma” (*Ibid.*: 149).

Describe las siguientes formas: cajetes de fondo plano y paredes rectas inclinadas hacia afuera, platos de gran espesor y pequeñas proporcio-

nes; vasijas de forma semiesférica, vasijas de fondo plano, paredes con arista en forma de ángulo, bordes rectos y sencillos; vasos semicilíndricos con acanaladuras en su parte exterior, o con decoración esgrafiada (*Ibid.*: 150).

Este tipo fue encontrado en todas las capas, sus formas son análogas a la cerámica teotihuacana de tipo “negro-parduzco”, únicamente que la “roja-negra” de El Tajín tiene una coloración local (*Ibid.*: 183).

Por fin, especifica que fue encontrada en todas las capas y que sus formas son análogas a la teotihuacana (*Ibid.*: 183).

*Cerámica anaranjada o anaranjada rojiza.* Es de un baño y barro excelentes, el color anaranjado es uniforme en toda la vasija (*Ibid.*: 150). Con esta cerámica se hicieron hermosas vasijas y su producción fue grande, algunas presentan decoración rayada y esgrafiada. Se encontró gran cantidad entre el escombros de Tajín Chico. El barro es de la región y su antigüedad pertenece a los estratos medios e inferiores (*Ibid.*: 184-185).

*Cerámica color marfil.* Es el tipo de mejor ejecución y con el baño más perfecto y bastante grueso (*Ibid.*: 150). El barro contiene gran cantidad de caolín, así como óxido de hierro y cloruro de sodio. Algunos tiestos presentan decoración negativa (*Ibid.*: 151), se encontraron en los estratos medios e inferiores y parecen ser originarios de El Tajín.

*Cerámica rojo-bayo o crema.* Unos tiestos presentan rojo interior y el exterior del color natural del barro (bayo pulido); otros tienen rojo en el exterior y bayo en el interior. El color rojo es de tonalidad fuerte y brillante, varía a bermellón o a rojo-café. Algunos tiestos presentan el núcleo oscuro. Es semejante a la “rojo-negra”, pudiendo ser una subdivisión o derivarse una de la otra. Fueron identificadas seis formas principales, fue de uso común y abunda en toda la zona (*Ibid.*: 151).

*Cerámica bayo-negra o negro-crema.* Parece ser derivada de la “negra”. El interior es negro con baño bayo en el exterior o negro el exterior y crema en el interior; algunos tiestos presentan decoración negativa en el exterior formando líneas ondulantes, pétalos de flor alrededor de la vasija o debajo de la misma, bandas horizontales o verticales. Las formas parecen reducirse a tres: cajetes de fondo plano con paredes rectas e inclinadas hacia afuera; cajetes de formas esféricas y bordes reforzados con tres soportes esféricos, y pequeños cajetes esféricos de bordes sencillos sin soportes (*Ibid.*: 151-152).

Du Solier piensa que esta cerámica es contemporánea de la negra, sin llegar a las capas superiores y con marcada semejanza teotihuacana (*Ibid.*: 183).

*Cerámica policroma.* Bajo este concepto Du Solier incluyó diversas variedades, aunque son poco abundantes. Cada tiesto encontrado corresponde a

una vasija con decoración, color, espesor y barro (*Ibid.*: 152). Parece no haber tenido gran extensión en el zona y sólo en la última época se encontraron algunos tiestos (*Ibid.*: 186).

*Cerámica del tipo clásico Isla de Sacrificios.* Encontró tres tiestos (*Ibid.*: 153). "...no debe tomarse en consideración por el número tan reducido que de tal tipo encontramos" (*Ibid.*: 187).

*Cerámica del tipo llamado huasteco.* Du Solier dice que los fragmentos encontrados son semejantes a la cerámica huasteca. El barro es anaranjado claro, o bayo con decoración negra o negra y roja (*Ibid.*: 154). Es un producto ajeno a El Tajín (*Ibid.*: 187).

*Cerámica con pintura al temple.* Este tipo muestra característicos rasgos huastecos. El poco material encontrado tiene un fondo de color blanco sobre el cual fue hecho el motivo decorativo con negro y verde. Esta decoración fue aplicada sobre figurillas (*Ibid.*: 154).

*Cerámica rayada.* El barro es anaranjado de magnífica calidad y perfecto cocimiento. Es la más abundante de los tipos de la cerámica fina decorada. Se encontraron vasijas con dos bandas rayadas circularmente y paralelas entre sí, con un motivo simétrico y repetido uno en seguida del otro. En la parte inferior el motivo principal son triángulos estriados interiormente, o una serie de curvas que semejan escamas (*Ibid.*: 154-155). Esta cerámica se encontró en los estratos superiores y en la argamasa de los techos de Tajín Chico (Du Solier, 1939: 31).

*Cerámica de relieve.* La decoración está hecha sobre el tipo "negra", en cajetes de forma semiesférica con motivos humanos ricamente ornamentados; el autor apuntó que la mayoría de los fragmentos lleva la fecha 13 conejo (Du Solier, 1945: 155-156).

En las excavaciones estratigráficas no se encontró gran número de tiestos, si bien en el escombros del Edificio de las Columnas sí se recuperó una buena cantidad de ellos (*Ibid.*: 186).

*Cerámica esgrafiada.* Sólo algunos tiestos (*Ibid.*: 156).

*Cerámica con decoración al pastillaje.* Esta decoración se realizó sobre un barro crema claro, con el cual se hicieron silbatos o figurillas zoomorfas y asas de barro arenoso café (*Ibid.*: 157).

*Cerámica modelada.* Son vasijas de material burdo y narices humanas de grandes proporciones (*Ibid.*: 157).

*Cerámica de filete o moldura.* Se encontraron vasijas con decoración hecha por medio de tiras de barro a la manera de la técnica de pastillaje, tiras de barro lisas o con pequeñas perforaciones que pertenecían posiblemente a braseros o ídolos (*Ibid.*: 157).



*Cerámica tosca.* Ollas de barro color bayo con dos filetes rojos; el barro es de regular calidad, sus formas varían poco; las ollas son grandes, de cuerpo semiesférico que se diferencian por el cuello o gollete. También hay vasijas de paredes rectas con bordes ligeramente volteados hacia afuera, cuellos de paredes curvas hacia afuera. El exterior del cuello tiene dos filetes rojo-guinda, uno en la parte superior del cuello abarcando parte del interior de la vasija y el otro en la parte inferior donde empieza el cuerpo, tiene una zona decorada y otra rugosa; la zona decorada estaba pulida y la decoración se hacía rayando la superficie en líneas rectas y triángulos alrededor de la olla. La zona rugosa estaba en la parte inferior y la separa de la decorada un reborde circular con muescas (*Ibid.*: 157-158). Aparece en todas las capas en alto porcentaje.

*Cerámica con golletes de doble acanaladura.* Al igual que la anterior el barro es de color bayo grisáceo y de paredes delgadas. El cuello consta de una doble acanaladura circular de color café rojizo. El cuerpo de la vasija es como el anterior (*Ibid.*: 159). Aparece en todas las capas (*Ibid.*: 187).

*Grandes cajetes de bordes convergentes y de fondo poco profundo.* Se incluyen todos los cajetes que, aunque tienen similitud de forma, recibieron una diferente coloración o fueron hechos de diferentes barro (*Ibid.*: 159). Du Solier distingue tres subtipos:

Subtipo 1. Barro gris parduzco, sin pintura (*Ibid.*: 160).

Subtipo 2. Cajetes de barro anaranjado con pintura roja en el interior.

Subtipo 3. El interior está pulido y pintado de color blanco (*Ibid.*: 160).

*Grandes cajetes de bordes planos hacia afuera.* Presenta dos subtipos:

Subtipo A. Grandes cajetes de barro anaranjado, con pintura roja en su interior y pulidos. Las paredes son rectas, inclinadas hacia afuera y su borde es plano, y semiplano.

Subtipo B. El barro es amarillento y arenoso, el interior tiene pintura blanca con las formas iguales a las del subtipo A (*Ibid.*: 160).

*Otros tiestos.* Corresponden a una cerámica negra de gran espesor, con piezas de grandes dimensiones, de un barro anaranjado o parduzco como cajetes de fondo plano y paredes rectas inclinadas hacia afuera, y ollas de un barro anaranjado muy claro y sin pulimento (*Ibid.*: 161).

#### TIPOLOGÍA CERÁMICA DE KROTSEY (1973)

En los años setenta Paula y Ramón Krotser llevaron a cabo una serie de trabajos topográficos, reconocimientos de superficie y excavaciones menores en

El Tajín y sus alrededores. Como resultado, publicaron el mapa topográfico y lo obtenido del análisis cerámico. De este último se ocupó Paula Krotser y será el objeto de mi atención.

El criterio seguido por Paula Krotser para la clasificación cerámica es por analogía; es decir, se basa en la comparación de tipos y subtipos identificados por Alfonso Medellín Zenil y Wilfrido Du Solier, y para los tiestos no identificados a veces toma en cuenta la decoración, otras la forma.

Krotser obtuvo 25 mil tiestos procedentes de 26 calas de prueba y 14 mil de la superficie (1973: 177).

Los objetivos fueron levantar el plano de la zona y practicar una serie de calas de prueba con la esperanza de encontrar depósitos estratigráficos de la cerámica, lo que ayudaría a fechar las construcciones, puesto que cantidades de tiestos se hallan en la mezcla de los techos de muchos edificios (*Ibid.*: 177).

El propósito central de los trabajos fue conseguir una secuencia estatigráfica de cerámica, dentro de la zona o en un sitio asociado, que ofreciera la base para determinar la cronología de su ocupación (*Ibid.*: 181).

Dice textualmente:

El propósito de esta descripción de la cerámica es definir los tipos más importantes de la época clásica encontrados en las calas estratigráficas. No se pretende incluir toda la cerámica de El Tajín, sino la doméstica del apogeo de la ciudad. Falta la netamente ceremonial, como la de relieve, descrita por Du Solier; pero no se hallaron ejemplares de ella. Tampoco se ocupa este trabajo de la cerámica postclásica, puesto que las pequeñas muestras obtenidas no son suficientes para fundamentar un estudio científico. Adelante se describen los tipos que se encontraron en mayor cantidad durante las excavaciones y las colecciones de superficie (*Ibid.*: 198).

*Subtipo naranja sobre laca grabado.* Subtipo del “naranja y rojo sobre laca” de Medellín (Medellín Zenil, 1960: 58). Barro color rosado con desgrasante de arena fina, de paredes delgadas y pasta muy compacta, y cocción completa. Las formas corresponden a cajetes semiglobulares y vasijas de paredes casi verticales y fondo plano, algunos con soportes sólidos (*Ibid.*: 198). Ciertos cajetes son de paredes rectas pintadas de color naranja sobre una capa de pintura blanca y grabadas con motivos geométricos (*Ibid.*: 198). Es un subtipo del Clásico tardío encontrado cerca de la superficie.

*Subtipo marfil.* Subtipo del “naranja sobre laca grabado” de Medellín Zenil. Se encuentran ollitas globulares con reborde en el cuello y tres soportes globulares sólidos, así como cajetes de fondo plano y paredes ligeramente evertidas. Algunos tienen decoración negativa (*Ibid.*: 199).

*Subtipo anaranjada rojiza*, de Du Solier. Sobre un baño blanco se aplicó pintura naranja en una o ambas superficies. Hay ollitas globulares sin soportes, vasijas con seis acanaladuras verticales; algunos tiestos tienen decoración negativa (*Ibid.*: 199).

*Tipo terrazas lustroso*. Es la cerámica más abundante en las excavaciones y en la superficie. Las formas corresponden a cajetes de fondo plano y paredes rectas divergentes; cajetes semiesféricos y semiglobulares, y “jarritos” con asas y soportes sólidos. La pasta es muy compacta y dura, con desgrasante de arena, piedra molida y de oxidación incompleta. Sobre el baño blanco se aplicó pintura roja anaranjada brillante, naranja clara u ocre, o simplemente se dejó en blanco mate. Algunos fragmentos con decoración negativa se encontraron en las capas más profundas, y otros con decoración acanalada en las capas más altas. Aunque no son comunes, hay tiestos que muestran decoración en relieve y muescas (*Ibid.*: 199).

Sobre este tipo comenta Krotser: “Parece que el naranja sobre laca crema y el café claro delgado con baño crema de Medellín (1960: 58 y 59) pueden pertenecer a este mismo tipo” (Krotser, 1973: 199).

*Tipo bandas ásperas*. Definido por Medellín (1960: 64). La pasta es semejante a la del “terrazas lustroso” (Krotser, 1973: 199). Se encontraron tres subtipos: subtipo de barro bayo con dos filetes rojos de Du Solier; subtipo de cuello evertido con el interior del cuello y el borde pintados de rojo, y el cuerpo con bandas ásperas; el subtipo de ollas grandes de paredes gruesas con bandas ásperas, cuellos rectos muy evertidos y con el borde pintado de rojo (*Ibid.*: 202).

*Tipo fogón burdo*. Son amplias vasijas abiertas con un pequeño fondo plano, paredes muy evertidas casi rectas hasta la orilla. El subtipo más temprano es convergente y sugiere la boca de un tocomate. La pasta es muy burda con abundante desgrasante de piedra molida. Alisados por dentro y burdos el exterior, recibieron pintura blanca o roja en el interior, roja en el borde y otros son tiestos negros. Existe un subtipo con asas en el borde y otro con picos en la orilla (*Ibid.*: 202).

*Tipo pozos raspado*. Se encuentran jarros de forma sencilla con dos asas verticales. La pasta es porosa rojiza y las paredes delgadas; la superficie fue raspada con un zacate tosco y después se aplicó un baño blanco (*Ibid.*: 204).

#### SÍNTESIS DE LA TIPOLOGÍA CERÁMICA ELABORADA PARA EL TAJÍN

El proceso de análisis, base de la clasificación y tipología, se inició tomando en cuenta las características o atributos físicos de la cerámica que se pueden detectar a simple vista, como tipo de pasta, textura y dureza de la pasta, grosor, color de

pasta y superficie, clase, tamaño y cantidad de los desgrasantes, acabado de superficie, decoración y forma. Al mismo tiempo, se consideró el sistema “tipovariedad” (Smith, Willey y Gifford, 1960; Gifford, 1960), que consiste en un sistema de clasificación taxonómico y tipológico, que parte del reconocimiento y uso de todos los atributos de una colección cerámica para, a través de ellos, hacer posible la elaboración de complejos y secuencias cerámicas, y definirlos en el tiempo y espacio. Asimismo, con fines comparativos se tomaron en cuenta las tipologías realizadas por Du Solier (1939, 1945), Paula Krotser (1973), Medellín Zenil (1960) y Wilkerson (1972). La clasificación se inició formando primeramente grupos; aquí el factor determinante fue la pasta, siguiéndole el acabado de superficie, decoración, pintura, engobe y formas para la conformación de tipos.

Bajo el concepto de pasta se incluyen también los rasgos de textura, dureza, tamaño y cantidad de los desgrasantes, es decir, estos rasgos nos definen la pasta.

La reunión de varios de estos rasgos van a formar el tipo. El nombre del tipo, generalmente descriptivo, se debe al rasgo más sobresaliente, sin ser el determinante, ya que el tipo se define por la reunión de varios rasgos. Por ejemplo, el tipo 2 negro pulido se determinó por tener una pasta semicompacta, desgrasante de tamaño mediano a fino, de buena resistencia, de pasta crema, el acabado pulido que fue aplicado sobre un engobe crema, las formas, etcétera. Como lo primero que se ve es el color y acabado de superficie, se utilizaron estos rasgos para asignarle el nombre.

Los números y las letras son sólo una forma de agrupar y designar a los tipos para hacer el estudio estadístico manejable.

Los nombres de algunos tipos cerámicos identificados por otros investigadores se conservaron para no “inventar” otros nombres y evitar que la identificación de los tipos fuera más complicada.

Con base en los tipos cerámicos recopilados en el catálogo de 1984 por Jiménez, Lagunes y Lira se fue clasificando el material encontrado en las temporadas siguientes.

El catálogo se corrigió y amplió según se fueron identificando tipos nuevos o agrupando otros. En ese catálogo definimos cinco grupos y 26 tipos; ahora, después de la revisión, se mantuvieron los cinco grupos y se identificaron 25 tipos.

Los grupos son:

Grupo I: Cerámica de pasta burda, doméstica

Grupo II: Cerámica de pasta mediana, pulida o bruñida

Grupo III: Cerámica de pasta burda, diagnóstica

Grupo IV: Cerámica de pasta burda, utilitaria

Grupo V: Cerámica de pasta fina con diferentes tipos decorativos.

A cada tipo se le nombró tomando en cuenta el atributo más distintivo y descriptivo o, si se trata de una cerámica arqueológicamente ya definida, se retomó el nombre dado anteriormente para evitar confusiones. No es la finalidad de este trabajo presentar un catálogo cerámico con la descripción de todos los tipos. En otra publicación se presentará el catálogo completo y detallado de cada uno, así como todas las formas encontradas. Aquí sólo se muestran los dibujos de algunas cerámicas.

A 11 años de la elaboración de aquel catálogo podemos reagrupar los tipos de la siguiente manera:

*Grupo I. Cerámica doméstica*

De pasta burda, textura muy porosa y semicompacta, con desgrasantes de tamaños grueso y mediano. Es una cerámica monocroma, algunos tipos tienen engobe del mismo color del barro y otros un engobe o baño de pintura blanca, o rojo aplicado sólo en el interior de las vasijas. El acabado de la superficie es generalmente alisado. El grosor de los tiestos varía de 4 a 15 mm. Casi todos los tipos presentan formas semejantes: cajetes de paredes curvo convergentes, vasijas de paredes rectas divergentes con borde plano, vasijas de paredes rectas divergentes con borde curvo convergente, cajetes de paredes curvo convergentes, tecomates y ollas; además de las formas descritas por Du Solier y Krotser (figuras 1-6).

Los tipos deben su nombre al color de la pasta y superficie. Tomando en cuenta el color de la pasta y superficie inicialmente se dividió en 11 tipos, los cuales ahora consideramos se deben reagrupar en siete tipos:

Catálogo 1984	Revisión
la. Café erosionada doméstica	la. Café erosionada doméstica (lajk)
lb. Café-negruczca doméstica	lb. Café-negruczca doméstica
lc. Rojiza arenosa fina	lc. Rojiza arenosa fina
ld. Baño blanco	Se une con otro tipo
le. Café-rojiza pintada doméstica	le. Café-rojiza pintada doméstica
lf. Rojo sobre bayo	ldfg. Rojo sobre bayo o blanco.
lg. Rojo sobre blanco	Se une con otro tipo
lh. Café-grisáceo	lh. Café-grisáceo

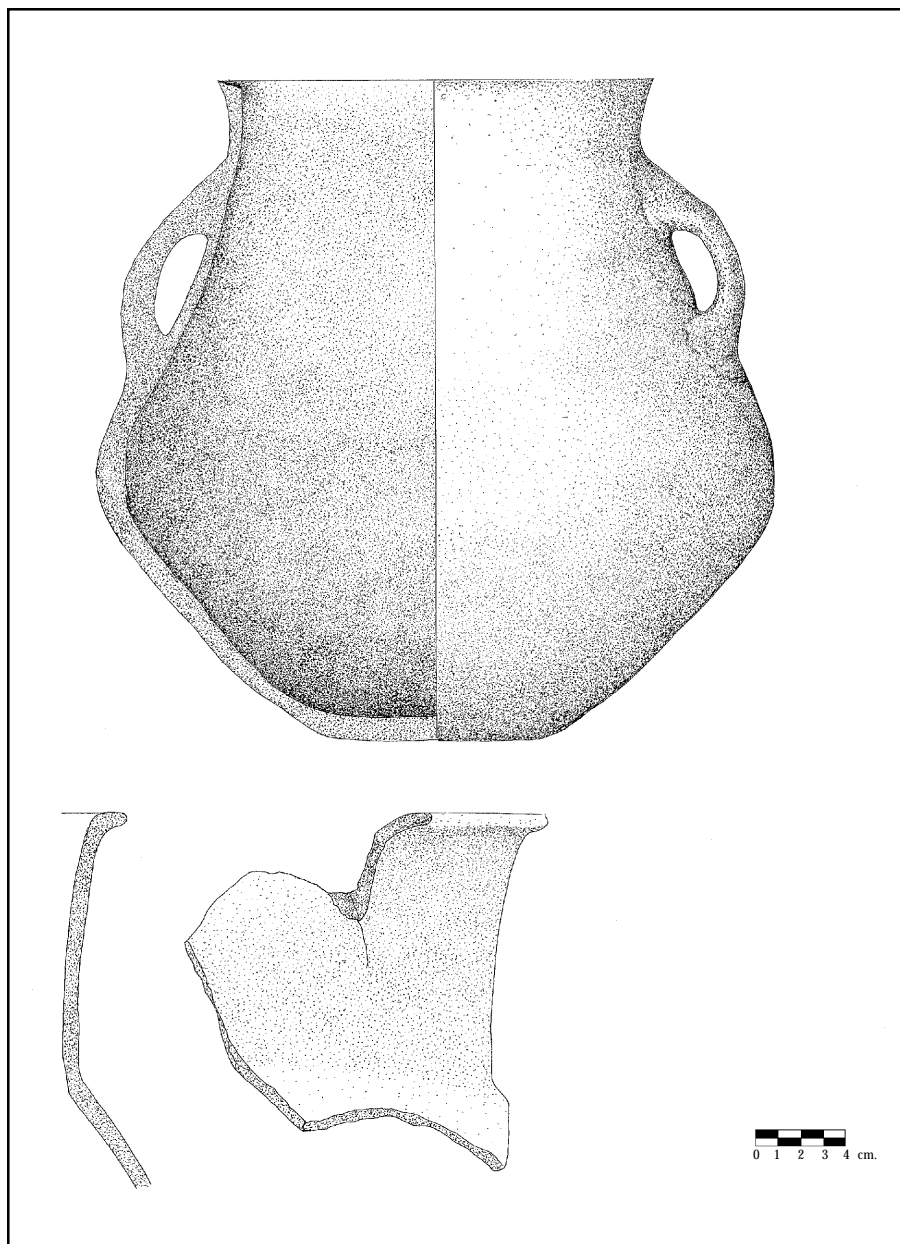


Figura 1. *Tipo 1a. Café erosionada doméstica.*

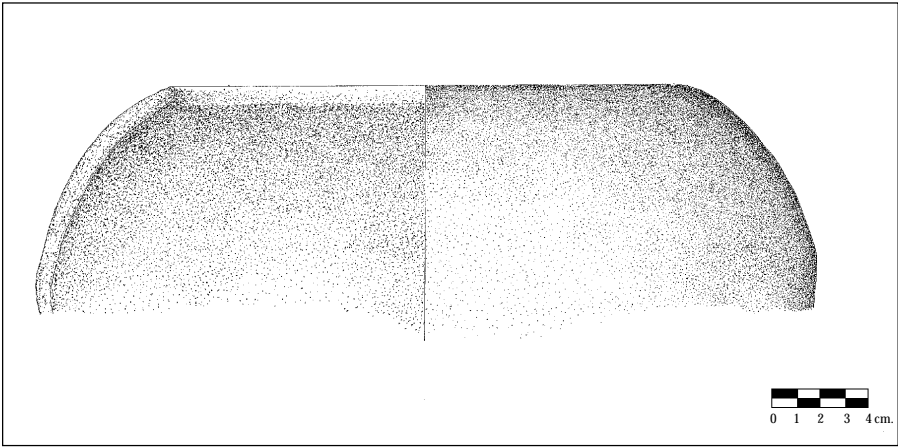


Figura 2a. Tipo 1a. Café erosionada doméstica.

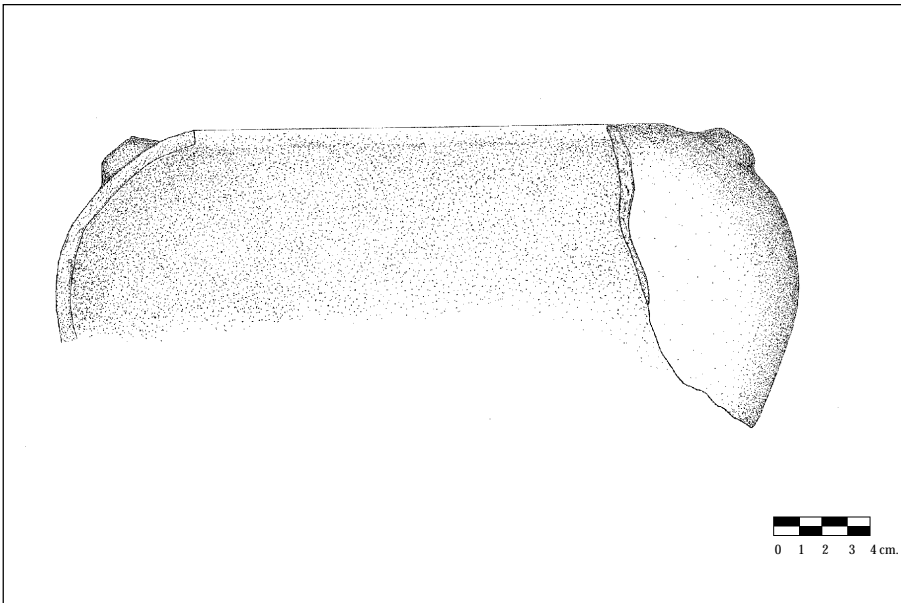


Figura 2b. Tipo 1b. Café-negruczca doméstica.

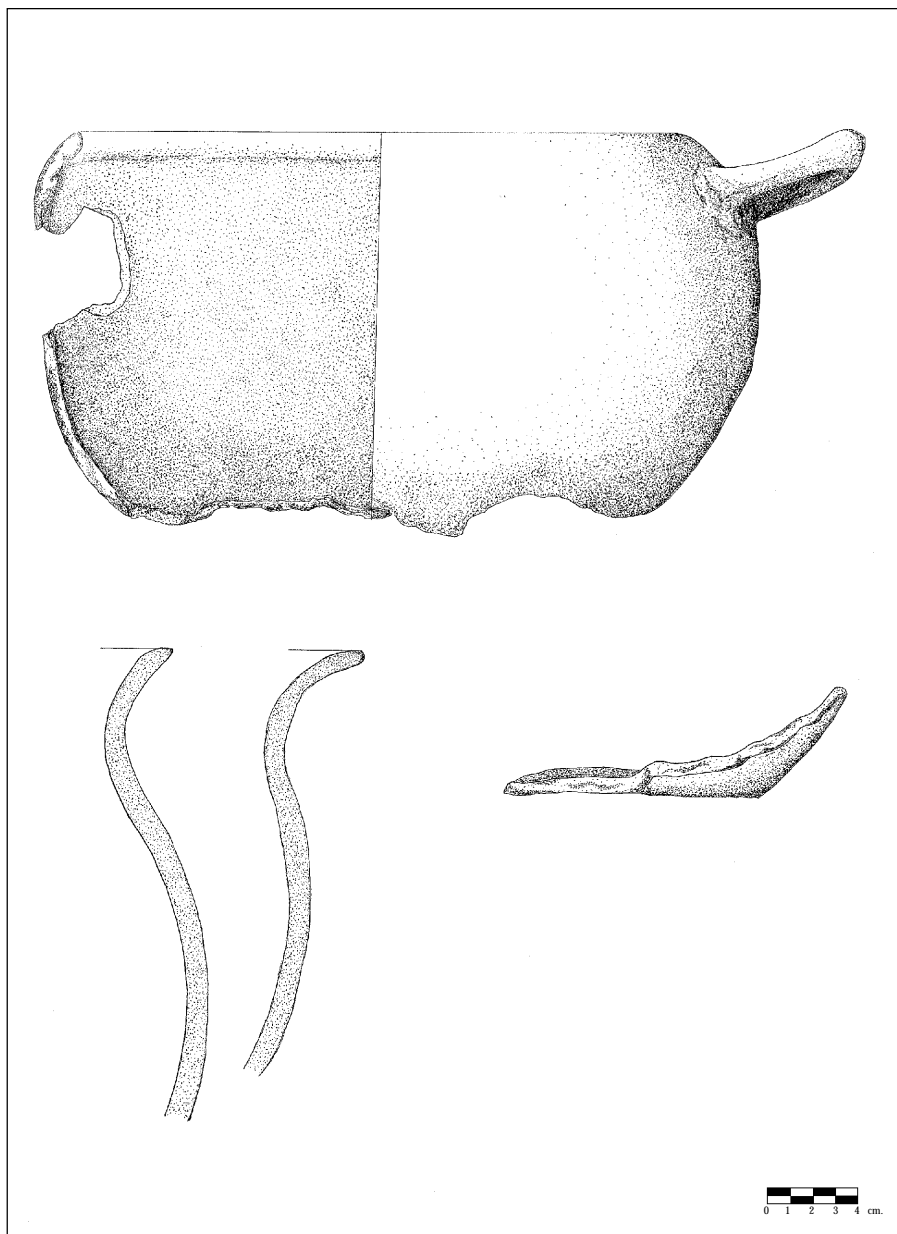


Figura 3. Tipo 1b. *Café-negrusca doméstica*.



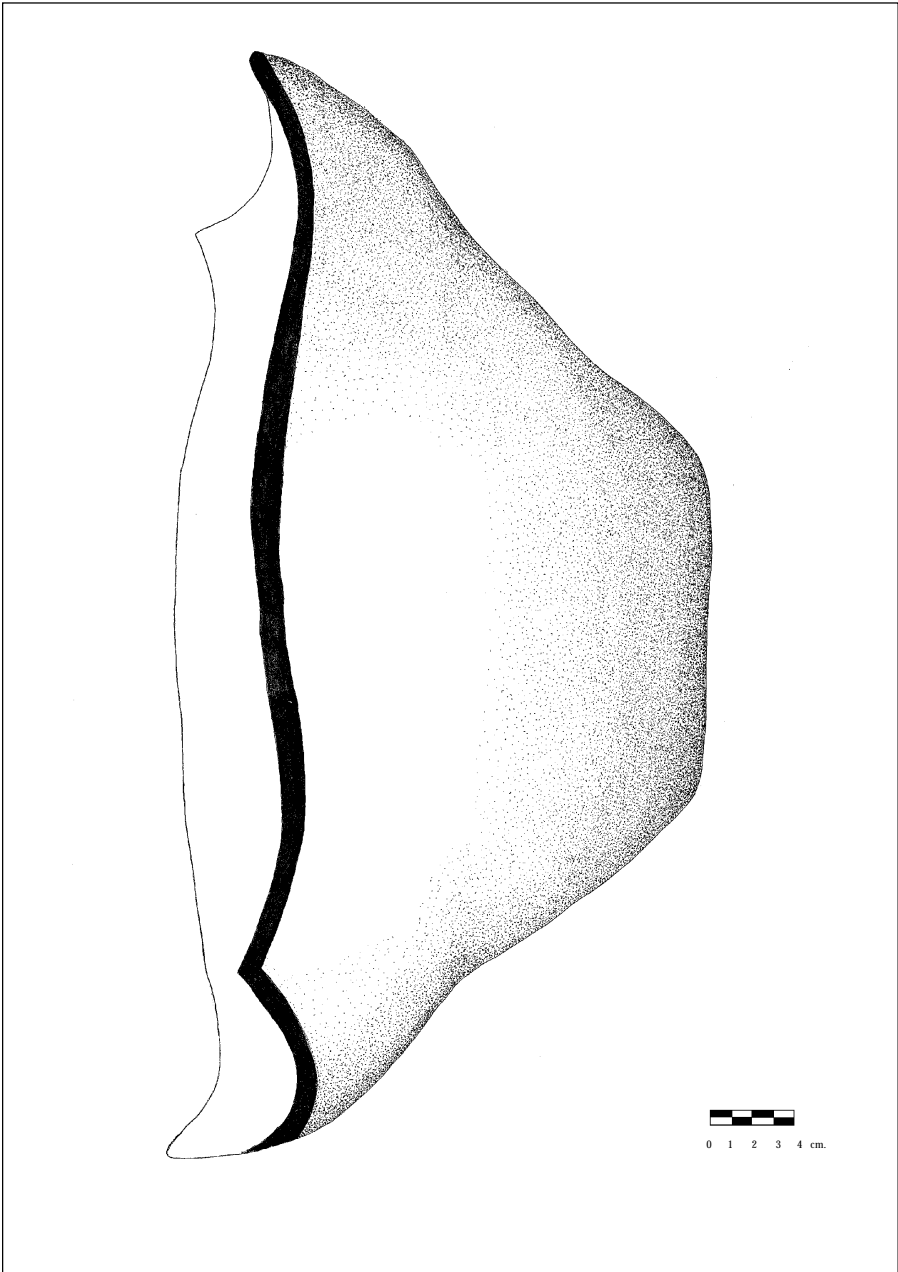


Figura 4. Tipo 1c. *Café-rojiza pintada doméstica.*

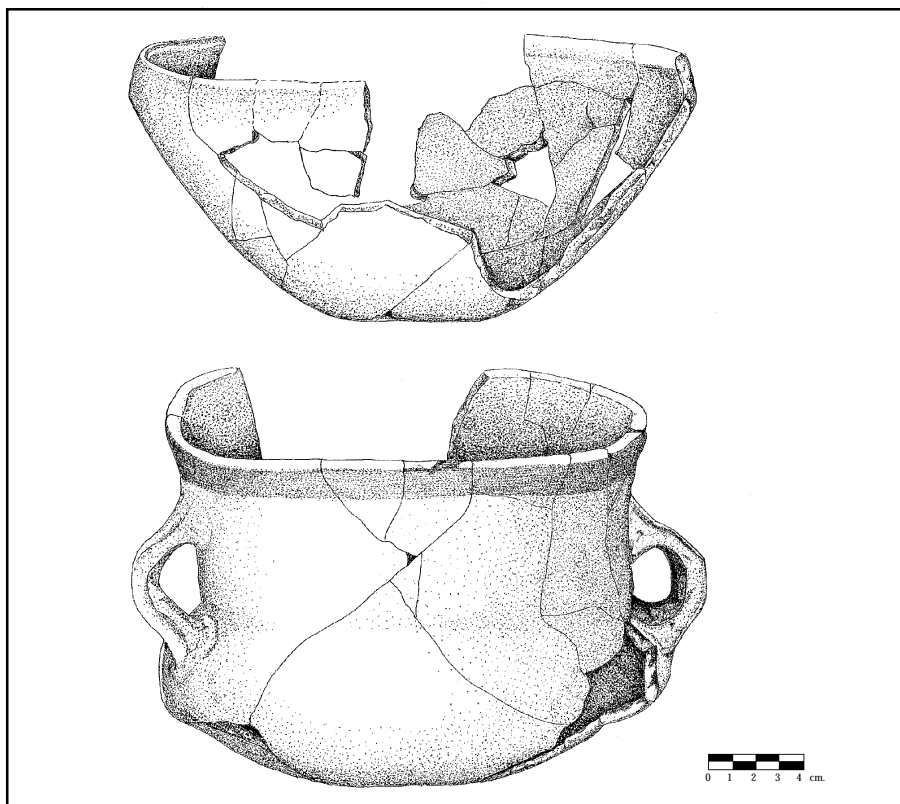


Figura 5a. Tipo 1 dfg. Rojo sobre bayo o blanco.

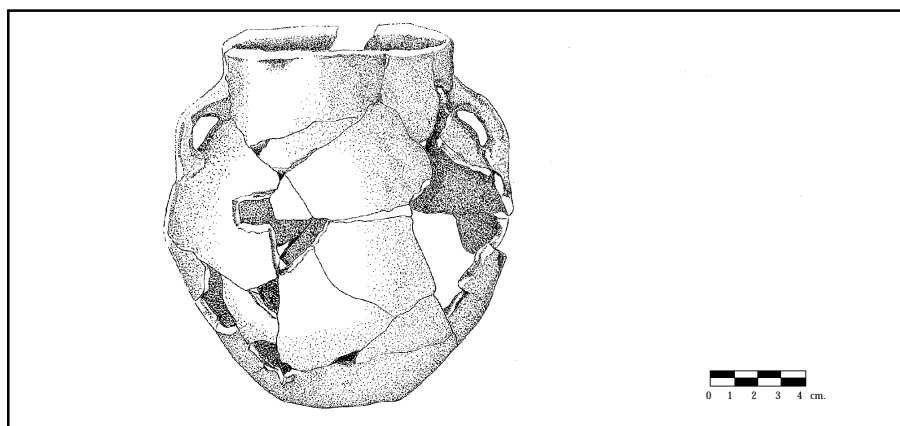


Figura 5b. Tipo 1a. Café erosionada doméstica.

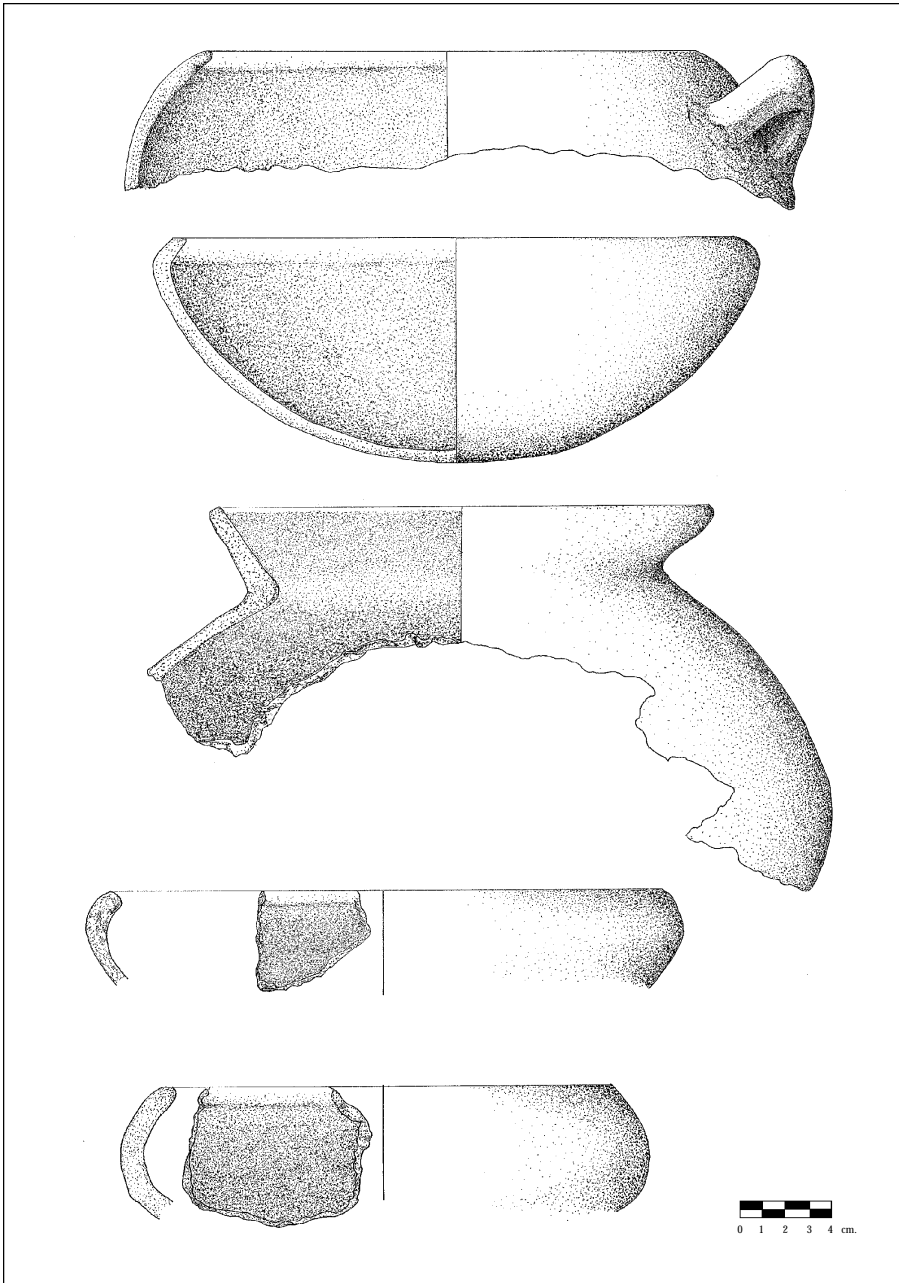


Figura 6. Tipo 1h. Café grisáceo.

- |                          |                           |
|--------------------------|---------------------------|
| li. Naranja doméstica    | li. Anaranjada doméstica. |
| lj. Baño y pasta crema   | Se une al tipo la         |
| lk. Café claro doméstico | Se une al tipo la.        |

Los tipos lj. Baño y pasta crema, y lk. Café claro los incluí en el tipo la. Café erosionada doméstica, puesto que no notamos diferenciaciones considerables para tal separación. El adjetivo de café es, a veces, muy relativo y en nuestro caso no determinante para definir más tipos.

Con respecto al tipo ld. Baño blanco, conforme se encontraba más material me di cuenta de que no existe, son tiestos que corresponden al rojo sobre bayo o blanco; más bien eran partes del cuerpo, o fondo de este tipo, ya que la decoración en rojo se aplicó sólo en el borde sobre un baño blanco o crema, por lo cual tampoco era necesaria la separación en blanco o crema. Las formas son las mismas y únicamente cambia la coloración, que pudo haber sido por mezclas de engobes.

La mayoría de estos tipos corresponde a la cerámica que Du Solier agrupó y nombró como “grandes cajetes de bordes convergentes y de fondo poco profundo”, y de la cual formó subtipos; nosotros los agrupamos porque sí hay diferenciaciones en la pasta de algunos tiestos.

El Subtipo 1 de Du Solier corresponde al tipo lh. Café-grisáceo, el subtipo 2 es igual al tipo le. Café-rojiza pintada doméstica, mientras el subtipo 3 equivale al tipo ldfg. Rojo sobre bayo o blanco.

Otros tipos de este grupo de cerámicas burdas domésticas los agrupó Du Solier en “Grandes cajetes de bordes planos hacia afuera”. Pero en tanto que él lo divide en subtipos, para nosotros son tipos: el subtipo A corresponde al tipo le. Café-rojiza pintada doméstica y el B corresponde al tipo ldfg. Rojo sobre bayo o blanco.

Krotser, por su parte, agrupa casi todos los tipos de este grupo en uno solo que llama “fogón burdo”, siendo sus formas iguales a las que hemos encontrado.

### *Grupo II. Cerámica pulida*

De pasta semicompacta a compacta, cubiertas de un baño de pintura negra o anaranjada-rojiza y con un acabado pulido o bruñido. El tamaño de los desgrasantes es mediano. El grosor de las paredes varía entre 4 y 8 mm. No presenta una amplia variedad de formas, la mayoría corresponde a cajetes de paredes rectas divergentes, cajetes de paredes curvas convergentes y divergentes, platos de fondo plano y algunos de silueta compuesta (figuras 7 y 8).

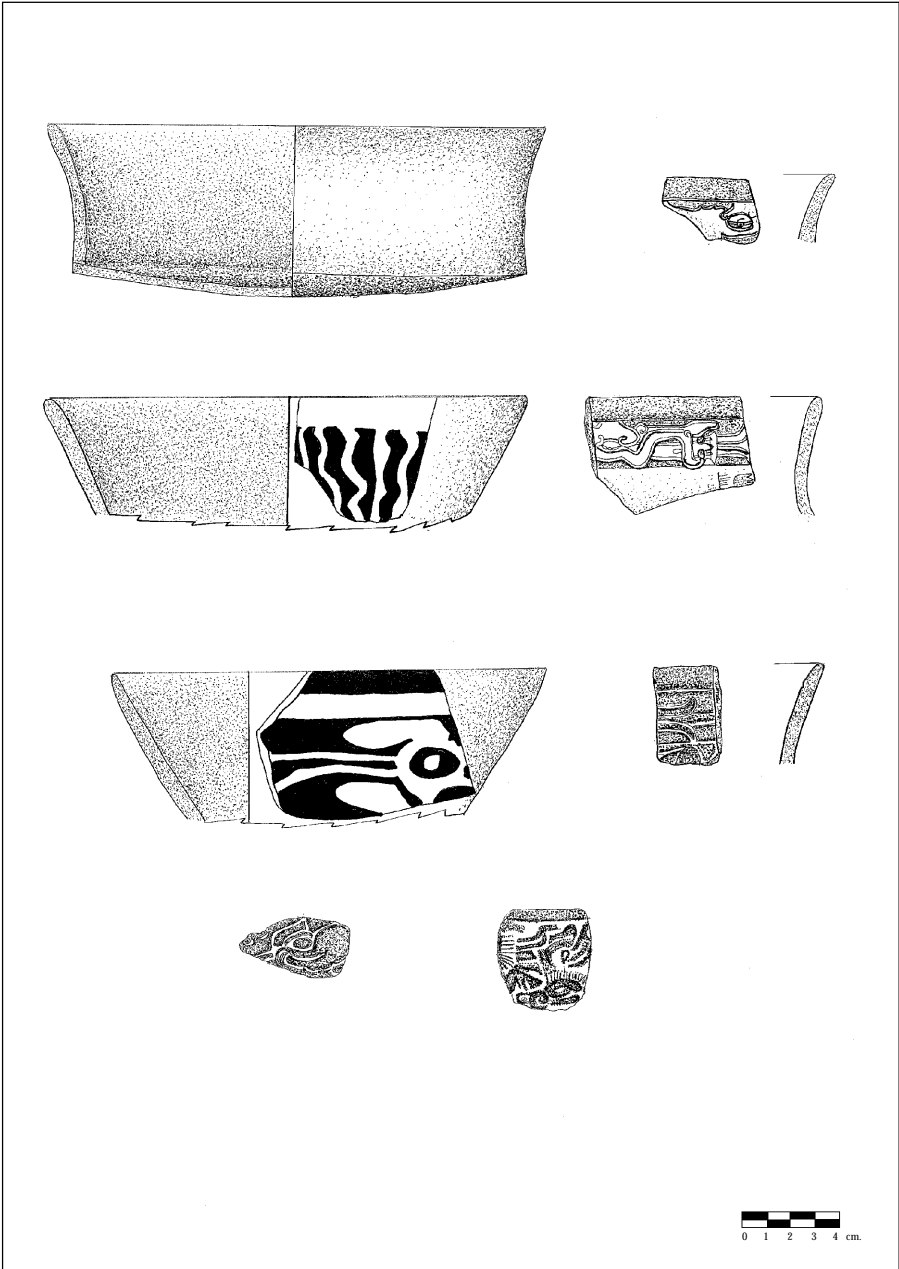


Figura 7. Tipo 2a. Baño negro pulido.

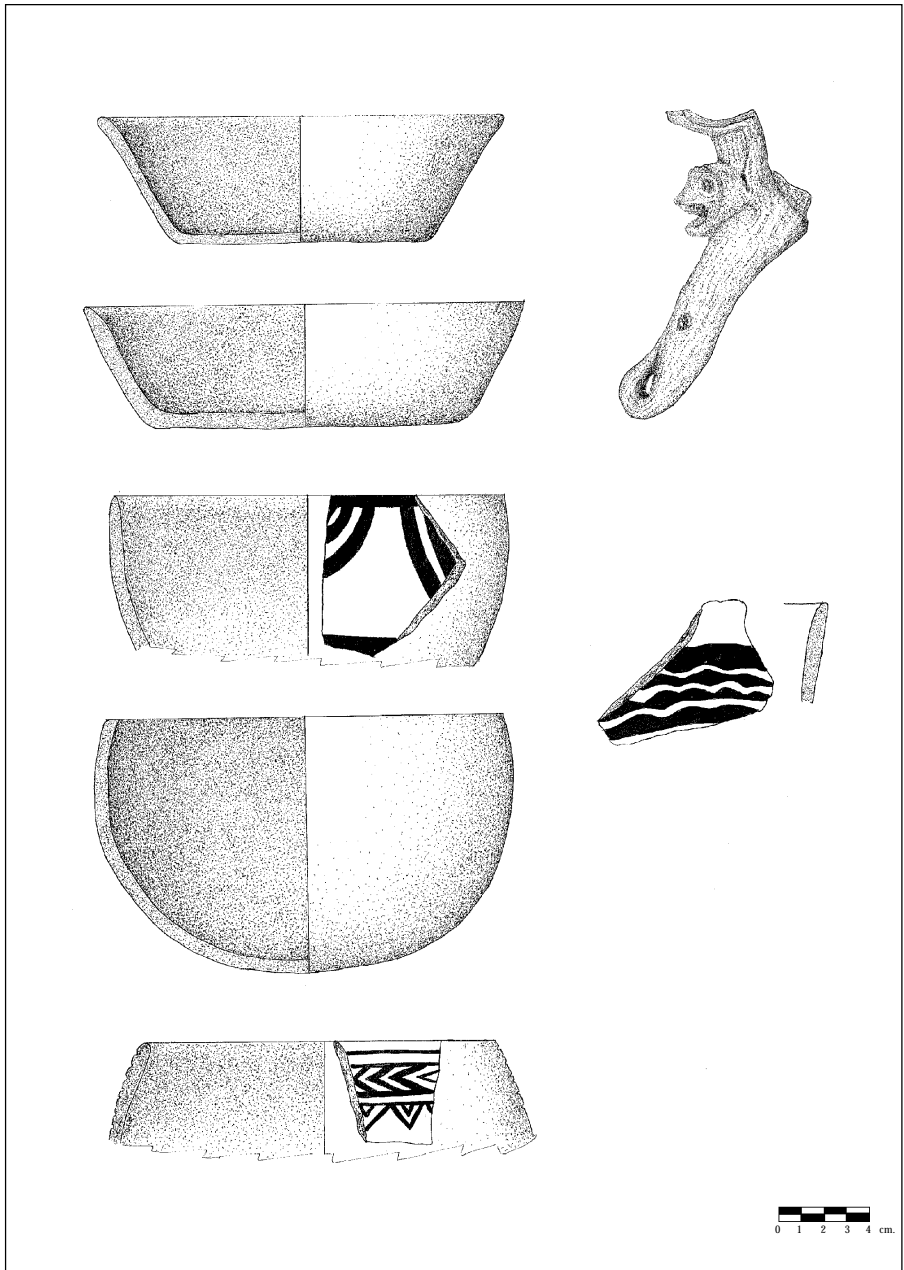


Figura 8. Tipo 2b. Baño anaranjado rojizo pulido.

Los tipos fueron definidos según el color de superficie.

En 1984 se habían localizado los dos primeros tipos, pero en las siguientes excavaciones se encontró un tercero, el 2c, aunque en cantidades menores.

Catálogo 1984	Revisión
2a. Baño negro pulido	2a. Baño negro pulido
2b. Baño anaranjado rojizo pulido	2b. Baño anaranjado rojizo pulido
	2c. Rojo sobre anaranjado laca.

Con respecto a estos tipos, Du Solier separa los tiestos por el color de superficie como negra-roja o negro-crema, mientras que nosotros los reunimos en uno solo para no tener tantas subdivisiones, bien que se considerarían variedades de un mismo tipo.

El 2a es el tipo “negra”, “negra-roja”, “negro crema” de Du Solier y el “Terrazas lustroso” de Krotser. Se encontraron las mismas formas y decoraciones al negativo, relieve y acanalada que mencionan ambos autores. Todos los dibujos que muestran uno y otro los hemos encontrado en nuestro material.

Con respecto a la temporalidad del sitio, Du Solier dice que la “negra” se encontró en todo el sitio y en todo el tiempo, predominando en los niveles inferiores, siendo sustituido en los superiores por otros tipos pero sin dejar de aparecer. Este autor anota que es el que aparece en mayor cantidad.

Para Du Solier este tipo es muy interesante por su alta frecuencia, por ser uno de los más antiguos y por encontrarse en todas las excavaciones, es decir, en todos los puntos del sitio. Fue producido con materia prima local durante todo el tiempo de vida del sitio. En los niveles inferiores predomina en cantidades mayores y disminuye en los superiores al ser parcialmente sustituido por otros tipos (Du Solier, 1945: 182-183).

El 2b es el tipo “rojo-bayo” o “roja crema” y “roja-negra” de Du Solier y el “Terrazas lustroso” de Krotser. Las formas y dibujos que muestran en sus publicaciones son los mismos que hemos identificado.

En los tipos 2a y 2b incluyo la “cerámica de relieve” de Du Solier, ya que se trata de una decoración realizada en estos tipos como él mismo anota, por lo mismo consideramos que no es necesaria otra separación en tipos sino considerarla una variedad.

En relación con los tipos decorados en relieve, como dice Krotser, se han encontrado en El Edificio de las Columnas, pero también en la zona habitacional y en otros edificios del área ceremonial.

Se agregó el tipo 2c. Rojo sobre anaranjado laca, que se identificó en 1991 y aun cuando no es abundante está presente en El Tajín.

*Grupo III. Cerámicas diagnósticas de pasta burda con decoración*

Su textura es semicompacta y porosa. En cuanto a la pasta, los tiestos de este grupo son muy semejantes a los del I; sin embargo, las formas y sobre todo los estilos decorativos son muy diferentes, y particulares en cada tipo. Las paredes tienen un grosor de 4 mm a 15 mm (figuras 9 y 10). No se localizaron nuevos tipos, más bien se reagruparon y se definieron según la decoración:

Catálogo 1984	Revisión
3a. Bandas ásperas burda	3a. Bandas ásperas burda
3b. Bandas ásperas	3b. Bandas ásperas
3c. Negro sobre bayo	3c. Negro sobre crema granuloso
3d. Rastreada o escobillado	3d. Rastreada o escobillada
3e. Negro sobre crema huasteco	3e. Negro y rojo sobre engobe blanco
3f. Café rojiza sobre baño blanco	Se une al tipo 3b.

Los tipos 3a y 3b son los clásicos o característicos para El Tajín, ya que se encuentran en todo el sitio. En el segundo tipo, bandas ásperas, agrupamos los de Du Solier: “ollas de barro bayo con dos filetes rojos” y “golletes de doble acanaladura”.

En cuanto al tipo 3f. Café rojiza sobre baño blanco, nos dimos cuenta de que es una variedad del 3b. Bandas ásperas, corresponde a grandes ollas de cuello corto, borde curvo divergente y de cuerpo globular, o tecomates con la misma decoración de las bandas ásperas en el cuerpo de la vasija y una franja roja en el borde.

El 3c. Negro sobre bayo del catálogo corresponde a un tipo mejor identificado como 3c. Negro sobre crema granuloso; es decir, la pasta es crema, semejante al color de unas pastas finas, pero con desgrasantes medianos y gruesos de color negro muy notorios. La decoración en negro sobre el barro crema es muy semejante a la decoración del tipo 3e. Negro sobre crema huasteco.

El tipo 3e. Negro sobre crema huasteco es de pasta fina, por lo cual lo agrupamos en el grupo V de cerámicas de pasta fina.

Encontramos otro tipo que denominamos 3e. Negro y rojo sobre engobe blanco, aunque escaso en número; fue hecho con el mismo barro que la cerámica de los grupos I y II.

Al tipo que designamos 3d. Rastreada, Krotser lo designa “pozos raspado”. Con excepción del 3c. Negro sobre crema granuloso, todos los tipos de



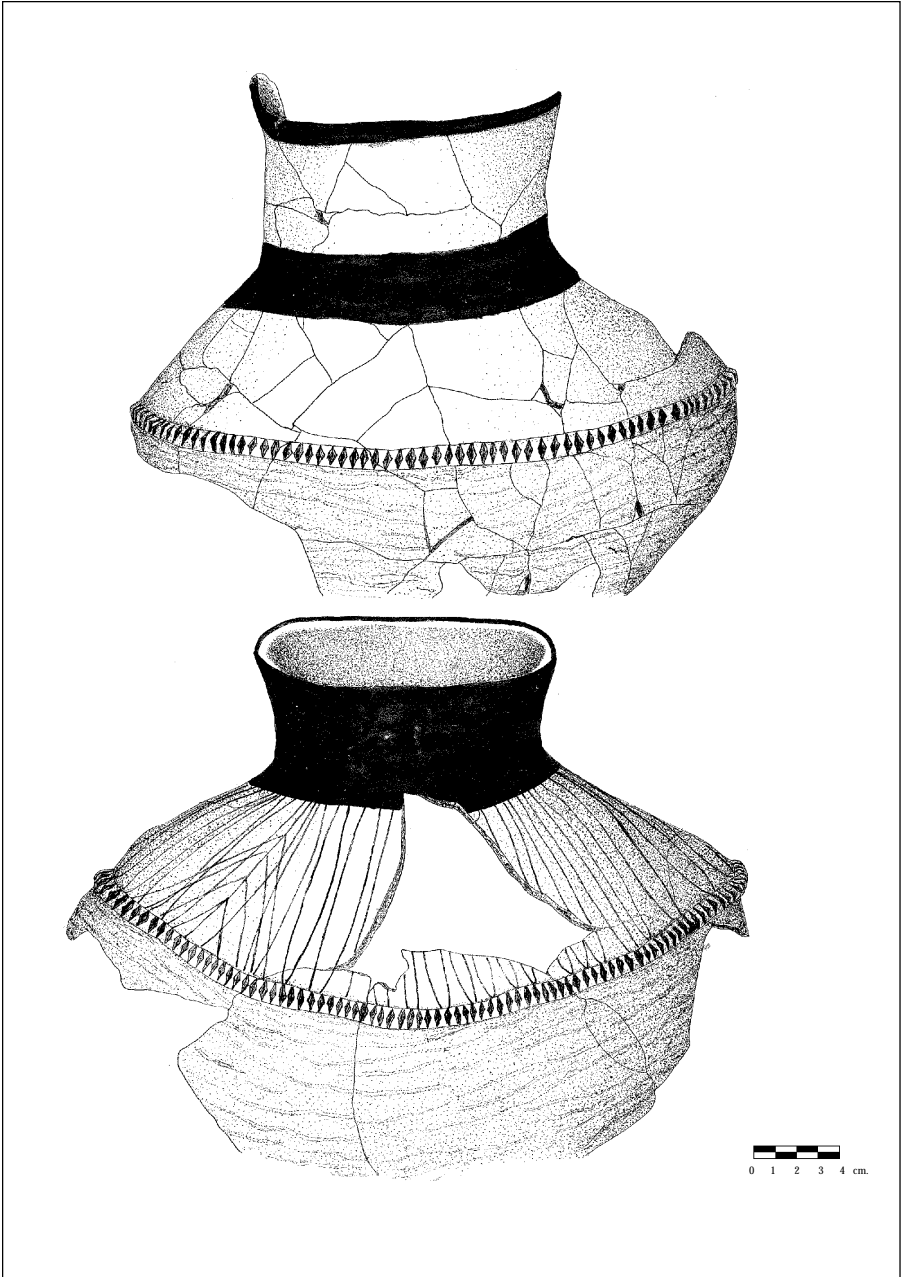


Figura 9. Tipo 3b. Bandas ásperas.

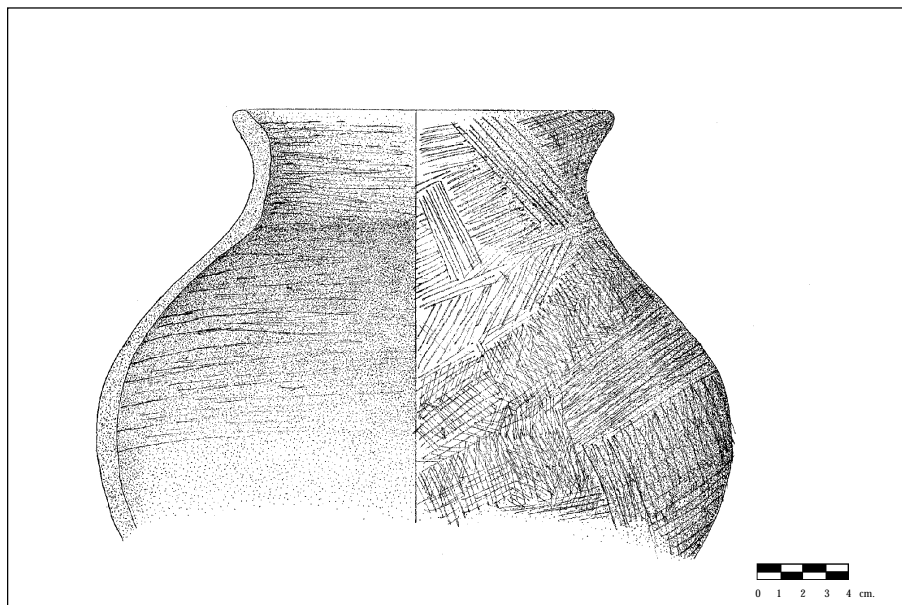


Figura 10a. *Tipo 3d. Rastreada.*

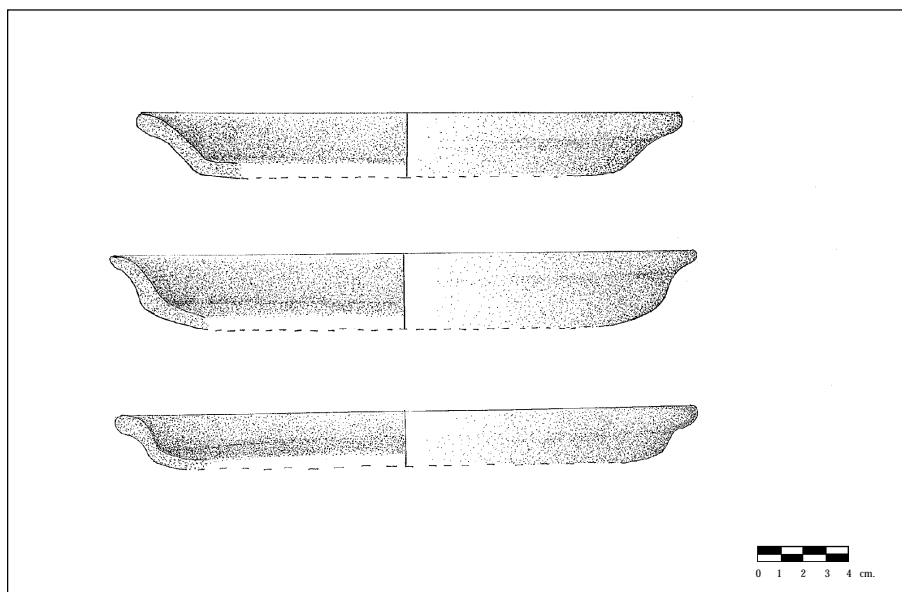


Figura 10b. *Tipo 4a. Comales.*

este grupo fueron elaborados con arcilla local, al igual que la mayoría de los tipos del grupo I.

*Grupo IV. Cerámica utilitaria*

Corresponde a los comales, un tipo definido por su función específica de cocer tortillas; se trata de una cerámica de pasta burda del mismo tipo de arcilla que los la, lb, lc, ldfg del grupo I, pero no se encontró en cantidades representativas. Wilkerson lo llama "Ortiz utility" en los materiales obtenidos en el sitio de Santa Luisa, cercano a la población de Tecolutla (Wilkerson, 1972: 435; figura 10).

*Grupo V. Cerámica de pasta fina*

De grano muy fino, de paredes delgadas y con decoración. Presenta poca variabilidad en las formas, generalmente son platos de fondo plano, cajetes trípodes, molcajetes, vasijas de paredes curvo convergentes y ollitas. Los tipos se formaron con base en la decoración, color de superficie y pasta; inicialmente se identificaron seis y se agregaron tres más en 1991 (figuras 11-16).

Catálogo 1984	Revisión
5a. Anaranjada sin desgrasante	5a. Anaranjada sin desgrasante
5b. Marfil	5b. Marfil
5c. Quiahuiztlan	5c. Quiahuiztlan
5d. Anaranjada fina	5d. Anaranjada fina
5e. Rojo sobre crema	5e. Rojo sobre crema
5f. Negro sobre rojo	5f. Negro sobre rojo
	5g. Tres Picos
	5h. Metálica
	5i. Negro sobre crema huasteco.

Entre estos tipos encontramos semejanzas estilísticas que corresponden a tradiciones culturales diferentes, que podemos agrupar de la siguiente manera:

Cerámica de tradición de la costa central:	Cerámicas de tradición huasteca:
5a. Anaranjada sin desgrasante	5i. Negro sobre crema huasteco
5d. Anaranjada fina	5f. Negro sobre rojo

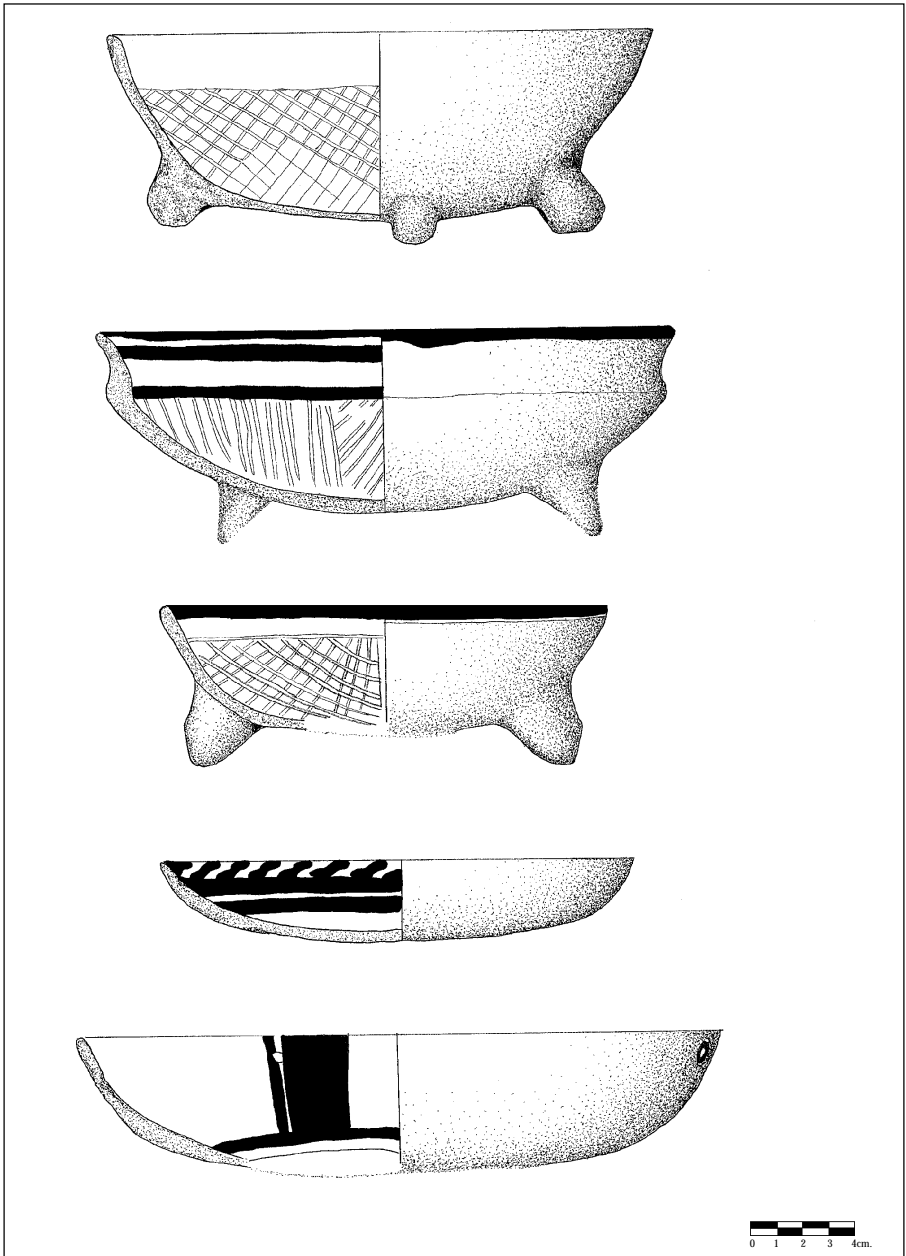


Figura 11. Tipo 5c. Quiahuiztlan.

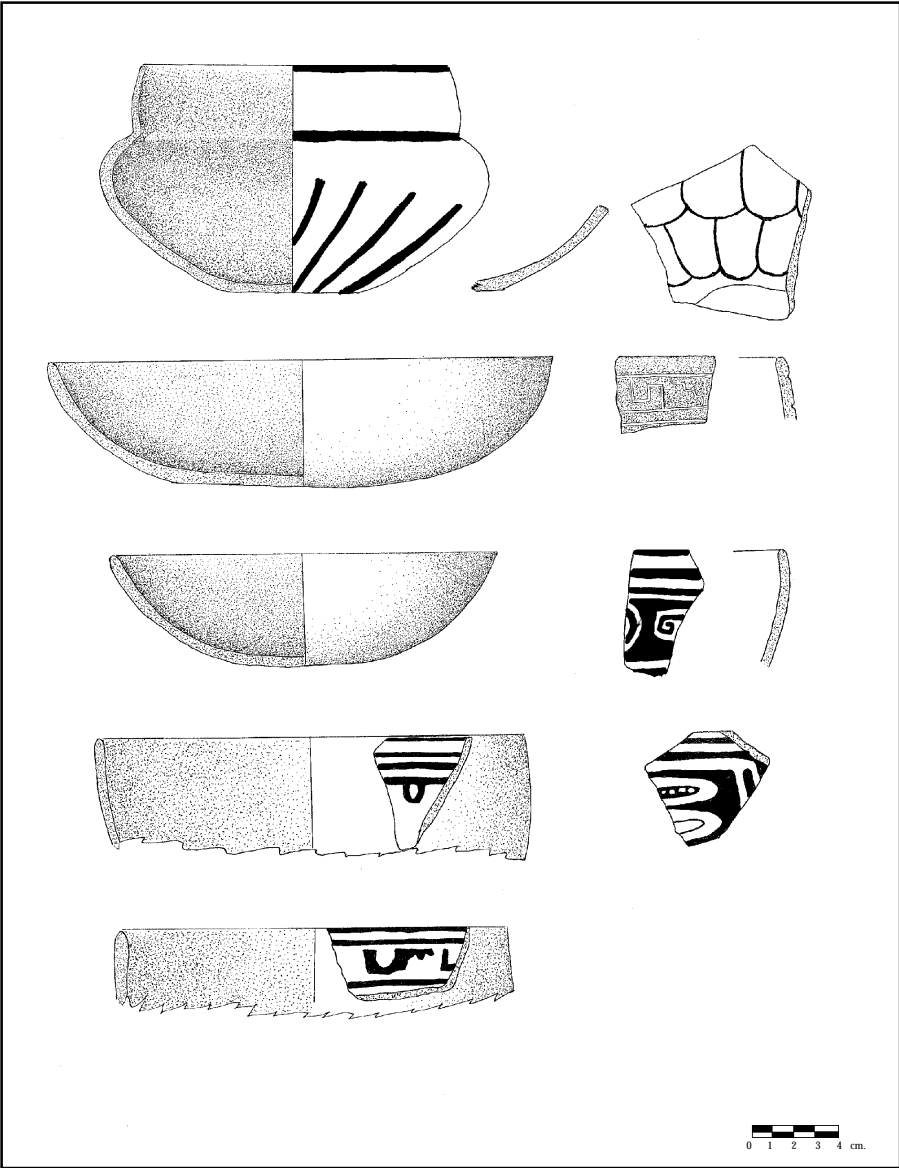


Figura 12. Tipo 5d. Naranja fina.

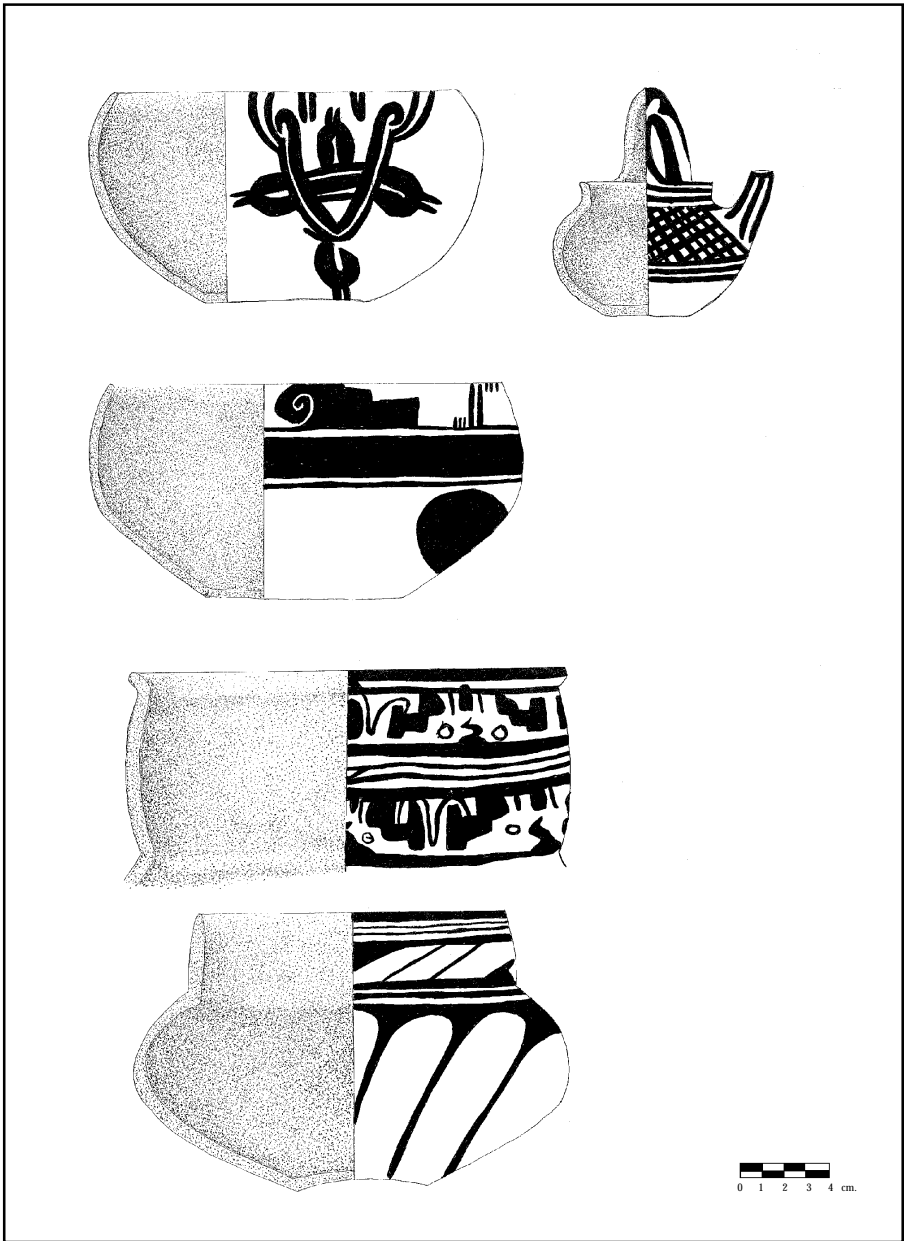


Figura 13. Tipo 5f. Negro sobre rojo.

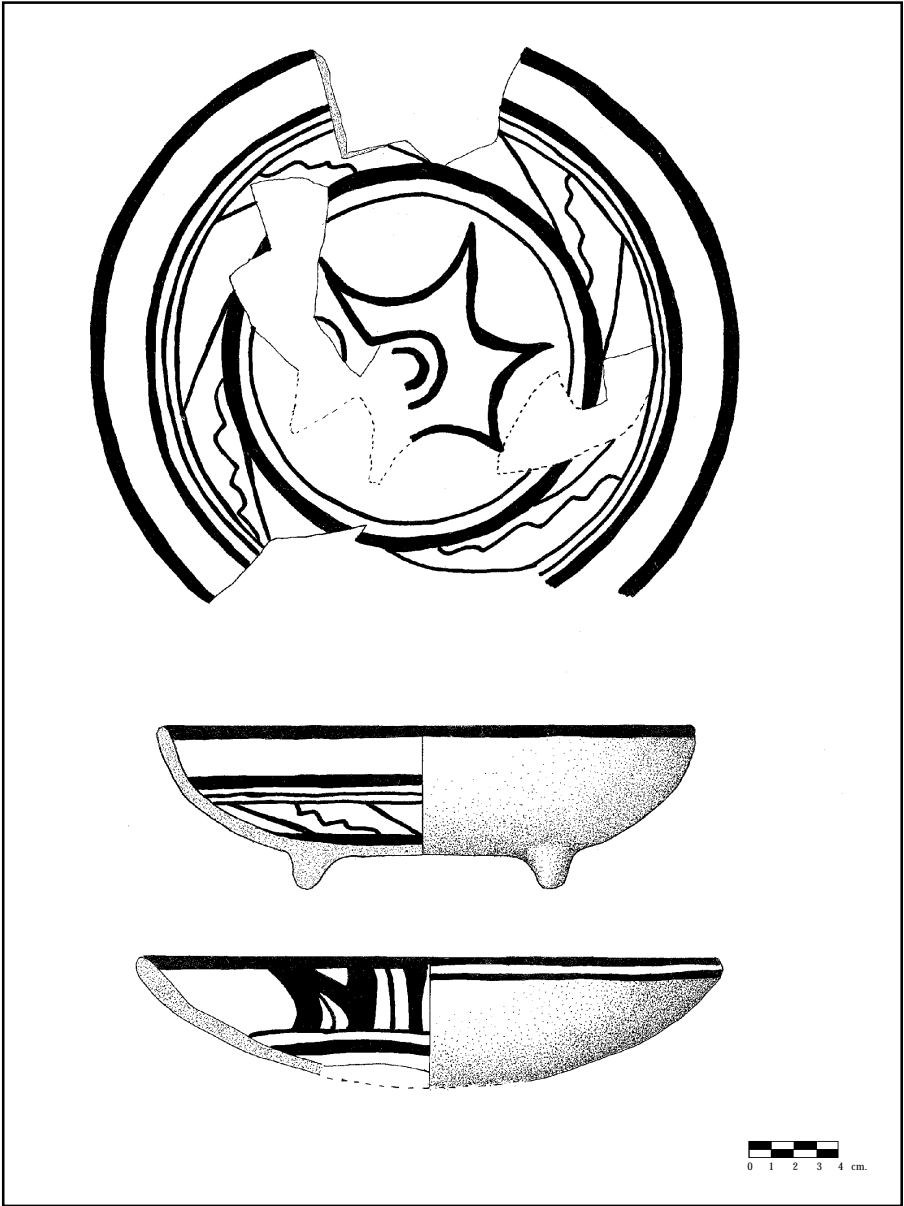


Figura 14. Tipo 5f. Negro sobre rojo.

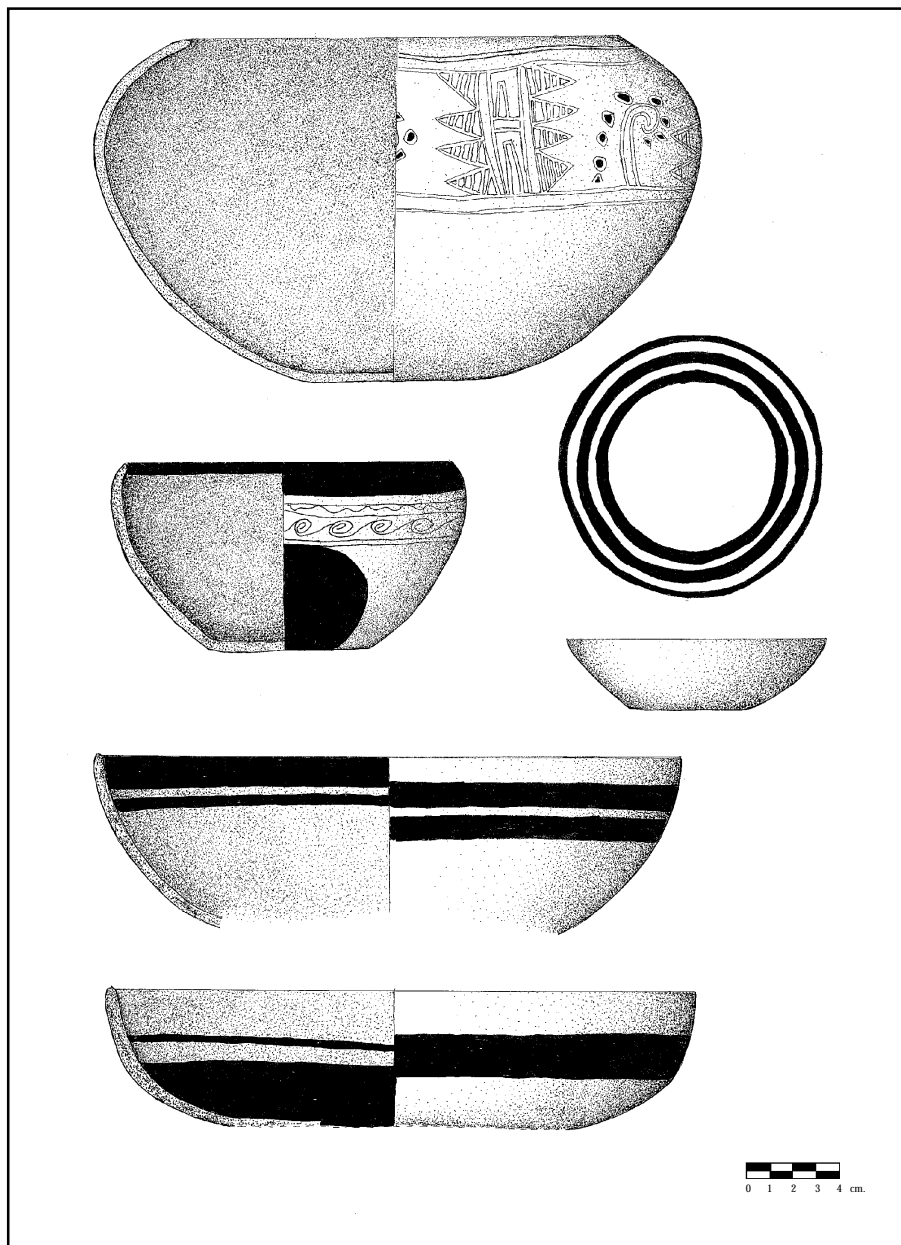


Figura 15. Tipo 5g. Tres Picos.



5c. Quiahuiztlan

5e. Rojo sobre crema

5g. Tres picos

5h. Metálica

5c. Quiahuiztlan

El tipo 5a es de la misma pasta que el 5d, sólo que es un material con la superficie muy erosionada.

El tipo 5b. Marfil es el tipo con el mismo nombre de Du Solier. Con respecto a su opinión de que parece ser originario de El Tajín, es algo que aún no está muy claro, sería mejor asignarle un origen regional. Krotser lo designa como subtipo “marfil”, parte del “naranja sobre laca grabado” de Medellín, aunque esto no es muy preciso.

El 5c. Quiahuiztlan es muy semejante en pasta al 5i. Negro sobre crema huasteco; sin embargo, las formas son diferentes, ya que se han identificado platos de fondo plano y cajetes trípodes incisos en el fondo, con decoración en negro, café y rojizo sobre el barro crema. Éstos muestran semejanzas en el barro, formas y decoración con materiales de Santa Luisa, Tabuco y de la Huasteca. Por otro lado, también se identificaron pequeños cajetes, muy semejantes a los designados con el nombre de “Quiahuztlan” encontrados en la región de Cempoala y Quiahuiztlan.

El 5d. Anaranjada fina es el tipo “anaranjada” o “anaranjada rojiza” de Du Solier; la descripción, formas y dibujos que muestra corresponden a los que hemos encontrado. En ese tipo nosotros incluimos la “cerámica rayada” de Du Solier, ya que es el mismo con decoración rayada. Krotser lo designa como el subtipo “naranja sobre laca grabado” de Medellín, asignándole una temporalidad del Clásico tardío.

Sobre este tipo, Krotser designa como “naranja sobre laca grabado” de Medellín, sin embargo, considero que la “naranja sobre laca grabado” es un poco más gruesa y con desgrasantes no tan finos como la Anaranjada fina.

Con respecto a la cerámica “policroma” de Du Solier, este investigador encontró muy escaso material, y no es posible establecer semejanzas con el nuestro.

Sobre el tipo “Isla de Sacrificios” que menciona Du Solier, no encontramos fragmentos que pudieran corresponder.

El 5i. Negro sobre crema huasteco corresponde al tipo “huasteco” de Du Solier, en formas y decoración.

De la “cerámica con pintura al temple” que identificó Du Solier no se encontró ningún tiesto.

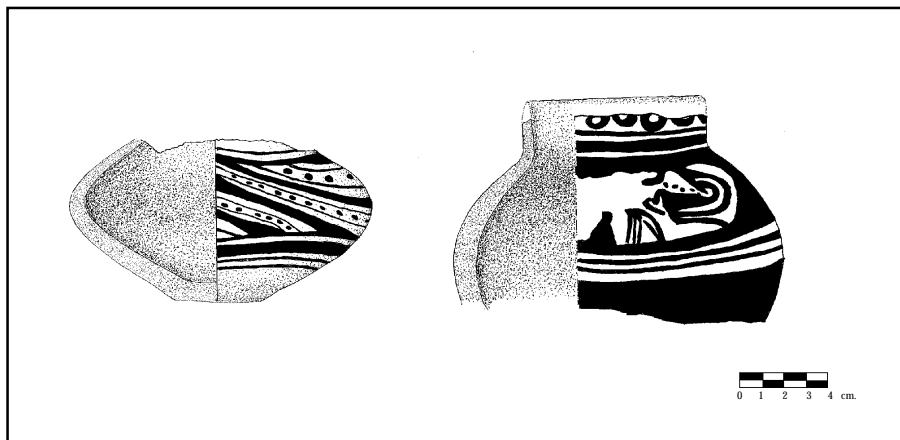


Figura 16. Tipo 5i. Negro sobre crema huasteco.

#### COMENTARIOS

Geográfica y culturalmente hablando, El Tajín se encuentra en los límites de dos culturas: al norte los huastecos, al sur los totonacos. Esta posición trae como consecuencia que el asentamiento sea adjudicado a la cultura totonaca o a la huasteca. En este sentido, la cerámica nos ayuda a caracterizar al sitio en esta parte de su expresión cultural y a definirlo en tiempo y en espacio.

El centro religioso y asentamiento de la antigua ciudad de El Tajín fue lo más importante en la región de la costa del Golfo durante los periodos Clásico tardío y Posclásico temprano de Mesoamérica. Tuvo su florecimiento entre los años 800-1150 dC y desapareció completamente con la llegada de los españoles a la costa veracruzana.

De la producción alfarera podemos decir que de los cinco grupos cerámicos cuatro de ellos están formados por cerámica burda y uno por fina. La mayoría de la burda fue elaborada en gran cantidad y usada en todo el sitio. En cambio, la fina se encuentra en cantidades muy poco representativas y algunos de estos tipos presentan semejanzas con los de la costa del Golfo (Cempoala) y otros con los de la Huasteca (Tabuco).

Los tipos cerámicos identificados muestran una gran variedad en la producción alfarera de El Tajín, en donde se usaron distintas decoraciones y acabados. La mayoría fue elaborada con una arcilla originaria de la localidad a la cual se le agregaron desgrasantes gruesos para obtener vasijas gruesas,

prevaleciendo en todo el sitio los tipos 3b. Bandas ásperas, 1e. Café-rojizo pintado doméstico, 1dfg. Rojo sobre bayo o blanco burdo, 2a. Baño negro pulido y 2b. Baño anaranjado rojizo pulido. En general, la cerámica burda fue elaborada en gran escala y encontrada en todo el sitio, tanto en la zona ceremonial y administrativa como en las zonas habitacionales.

Los tipos representativos del sitio y elaborados con materia prima local son: 1a. Café erosionada doméstica, 1b. Café-negrucza doméstica, 1c. Rojiza arenosa fina, 1e. Café-rojiza pintada doméstica, 1dfg. Rojo sobre bayo o blanco doméstica, 1h. Café-grisáceo doméstica, 1i. Anaranjada doméstica, 2a. Baño negro pulido, 2b. Baño anaranjado rojizo pulido, 2c. Rojo sobre naranja laca, 3a. Bandas ásperas burda, 3b. Bandas ásperas, 3d. Rastreada o escobillado y 3e. Negro y rojo sobre engobe blanco.

Por otra parte, las cerámicas finas forman un porcentaje mínimo y en los tipos identificados se encontraron semejanzas estilísticas con las de la región de Cempoala, como son los tipos 5a. Anaranjada sin desgrasante, 5c. Quiahuiztlan, 5d. Naranja fina, 5e. Rojo sobre crema, 5g. Tres picos, 5h. Metálica, y de la Huasteca en los tipos 3c. Negro sobre crema granuloso, 5c. Quiahuiztlan, 5i. Negro sobre crema huasteco y 5f. Negro sobre rojo. De todos estos tipos elaborados con arcillas finas prevalecen en cantidad los que representan al centro de Veracruz.

Sin embargo, los habitantes y constructores de El Tajín tuvieron su propia producción alfarera, mostrando variedad en sus decoraciones y dejándonos en las grandes cantidades de tiestos encontrados indicios de esta inmensa cultura en esta parte de la expresión humana.

*Abstract:* After explaining why it is deemed necessary to carry out a revision of the pottery typology of El Tajín, the author offers a detailed analysis of the typologies established for El Tajín by W. Du Solier (1939 and 1945) and P. Krotser and R. Krotser (1973). Based on a clear synthesis of these studies, the author presents ceramic attributes, which she then uses to elaborate complexes and sequences. She proposes her own typology, which is centered on five groups and twenty-five types, thus establishing equivalent types with those defined by Du Solier and the Krotser. At the end of the work, she shows affinities between her ceramics and those of other areas, as well as the original differences of the former, for which she offers a chronological framework, from AD 800 to AD 1150.

*Keywords:* Gulf coast, El Tajin, pottery, typology, chronology.

## CORRESPONDENCIA DE LAS DIVERSAS TIPOLOGÍAS

Revisión 1995	Krotser	Du Solier
CERÁMICA DE PASTA BURDA DOMÉSTICA		
la. Café erosionada doméstica	Fogón burdo	- Con decoración al pastillaje. - Modelada. - De filete o moldura.
lb. Café-negruczca doméstica	Fogón burdo	- Grandes cajetes de bordes convergentes y de fondo poco profundo: subtipo 1: Barro gris parduzco. - Cerámica negra muy grande.
lc. Rojiza arenosa fina	Fogón burdo	- Barro anaranjado o parduzco: cajetes de fondo plano y paredes rectas inclinadas hacia afuera. - Ollas de barro anaranjado y sin pulimento.
ldfg. Rojo sobre bayo o blanco	Fogón burdo	- Grandes cajetes de bordes convergentes y de fondo poco profundo: subtipo 3 interior blanco. - Grandes cajetes de bordes planos hacia afuera: subtipo B barro amarillento y arenoso, interior pintura blanca.
le. Café-rojiza pintada doméstica	Fogón burdo	- Grandes cajetes de bordes convergentes y de fondo poco profundo: subtipo 2 barro anaranjado con pintura roja interior. - Grandes cajetes de bordes planos hacia afuera: subtipo A barro anaranjado con pintura roja en el interior.
lh. Café-grisáceo	Fogón burdo	- Cerámica negra muy grande. - Grandes cajetes de bordes convergentes y de fondo poco profundo: subtipo 1 de barro gris parduzco.
li. Anaranjada doméstica	no incluida	- Ollas de barro anaranjado muy claro y sin pulimento.

## CERAMICA CON ACABADO PULIDO

2a. Baño negro pulido	Tipo Terrazas lustroso	- Negra. - Rojo-negra. - Bayo-negra. - Relieve. - Esgrafiada.
2b. Baño anaranjado rojizo pulido	Tipo Terrazas lustroso	- Rojo-baya. - Rojo-negra. - Relieve. - Esgrafiada.
2c. Rojo sobre anaranjado laca	no incluido.	

## CERÁMICA DE PASTA BURDA CON DECORACIÓN

3a. Bandas ásperas burda	Ollas grandes de paredes gruesas con bandas ásperas.	No incluido
3b. Bandas ásperas	Ollas grandes de paredes gruesas con bandas ásperas	- Ollas de barro bayo con dos filetes rojo. - Ollas con golletes de doble acanaladura.
3c. Negro sobre crema granuloso	No incluida.	No incluida.
3d. Rastreada	Tipo pozos raspado.	No incluida.
3e. Negro y rojo sobre engobe blanco	No incluida	No incluida

## CERÁMICA UTILITARIA

4a. Comales	No incluida	No incluida
-------------	-------------	-------------

## CERÁMICA DE PASTA FINA

5a. Anaranjada sin desgrasante	No incluida	- Anaranjada rojiza. - Rayada. - Esgrafiada.
5b. Marfil	Subtipo marfil	- Marfil

5c. Quiahuiztlan	No incluida	No incluida
5d. Anaranjada fina	Naranja sobre laca grabado Anaranjada rojiza de Du Solier	- Anaranjada rojiza.  - Rayada. - Esgrafiada.
5e. Rojo sobre crema	No incluida	No incluida
5f. Negro sobre rojo	No incluida	No incluida
5g. Tres Picos	No incluida	- Policroma.
5h. Metálica	No incluida	No incluida
5i. Negro sobre crema huasteco.	No incluida	- Huasteca.
No incluida	No incluida	- Al temple.

## BIBLIOGRAFÍA

DU SOLIER, WILFRIDO

- 1939 Principales conclusiones obtenidas del estudio de la cerámica arqueológica del Tajín. *Actas del XVII Congreso Internacional de Americanistas*, t. 2. Instituto Nacional de Antropología e Historia, México.
- 1945 La cerámica arqueológica de El Tajín. *Anales del Museo Nacional de Arqueología, Historia y Etnografía*, t. 3, pp. 147-192, México.

JIMÉNEZ, L. P., G. C. LAGUNAS, LIRA

- 1991 Catálogo cerámico del Tajín. Temporada 1984-85. Brüggemann Jürgen. *Proyecto Tajín. Cuaderno de Trabajo 9*, t. 2, pp. 239-275, Dirección de Arqueología, Instituto Nacional de Antropología e Historia, México.

JIMÉNEZ LARA, PEDRO

- 1991a Reconocimiento de superficie dentro y fuera de la zona arqueológica del Tajín. Temporada de 1984. Brüggemann Jürgen. *Proyecto Tajín. Cuadernos de Trabajo 9*, t. 2, pp. 5-63, Dirección de Arqueología, Instituto Nacional de Antropología e Historia, México.
- 1991b Estudio estratigráfico en la zona arqueológica de Serafín. Temporada 1985. Brüggemann Jürgen. *Proyecto Tajín. Cuaderno de Trabajo 10*, t. 3, pp. 77-136, Dirección de Arqueología, Instituto Nacional de Antropología e Historia, México.

KROTSER, RAMÓN Y PAULA KROTSER

- 1973 Topografía y cerámica del Tajín, Ver. *Anales del INAH*, t. 3, México, pp. 177-221.

LAGUNES G., CONCEPCIÓN

- 1991 La excavación de los pozos a cielo abierto y la clasificación de la cerámica procedente de las secciones I y II de excavaciones. Temporada 1984. Brüggemann, Jürgen. *Proyecto Tajín. Cuaderno de Trabajo 8*, t. 1, pp. 97-156, Dirección de Arqueología, Instituto Nacional de Antropología e Historia, México.

LIRA LÓPEZ, YAMILE

- 1990 *La cerámica del Tajín (norte de Veracruz, México). Un análisis arqueológico, químico y mineralógico*. Lit- Verlag. Beitrage zur Archaeologie Bd. 3. Munster, Hamburg, 280.
- 1991 La estratificación en el área urbana del Tajín. Temporada 1984. Brüggemann, Jürgen. *Proyecto Tajín, Cuaderno de Trabajo 8*, t. 1, pp. 157-236,

Dirección de Arqueología, Instituto Nacional de Antropología e Historia, México.

MEDELLÍN ZENIL, ALFONSO

- 1060 *Cerámicas del Totonacapan. Exploraciones arqueológicas en el centro de Veracruz.* Instituto de Antropología de la Universidad Veracruzana, Xalapa.

PESCADOR CANTÓN, LAURA

- 1988 Informe técnico del programa de investigación sobre Juegos de Pelota en el sitio de Tajín, Ver. *Temporada 1988. Proyecto Tajín*, Archivo Técnico, t. 1, Instituto de Investigaciones Antropológicas, México.

RAESFELD, LYDIA

- 1987 Juegos de Pelota. *Informe de la temporada 1987. Proyecto Tajín.* Archivo Técnico, t. 2, Instituto Nacional de Antropología e Historia, México.

REYES, MARCO ANTONIO

- 1994 Reporte de Investigación. Distribución espacial de la cerámica del Tajín (fase I). Enero 93-Dic. 93, Museo de Antropología, Universidad Veracruzana, Xalapa.

WILKERSON, JEFFREY

- 1972 Ethnogenesis of huastecs and totonacs, early cultures of north central Veracruz at Santa Luisa. México. Ph. Tulane University, New Orleans.