

CRANEOLOGÍA DE JALAPASCO, PUEBLA

JUAN COMAS†, CARLOS SERRANO y MARÍA TERESA JAÉN

ANTECEDENTES

En el año de 1967, uno de los autores de este trabajo, el doctor Juan Comas, tuvo oportunidad de visitar el Musée de l'Homme en París, a fin de revisar y estudiar los materiales osteológicos prehispánicos de México, allí depositados.¹ Estos restos proceden de diversas épocas y sitios y fueron obtenidos por estudiosos viajeros franceses que recorrieron el país principalmente en la segunda mitad del siglo pasado y primeros años del presente, siguiendo las instrucciones elaboradas por la Société d'Anthropologie de Paris, en 1862, y por la Commission Scientifique Française au Mexique, en 1864, para la investigación antropológica en México (*Comas, 1962*).

El catálogo de los restos óseos mexicanos depositados en el Musée de l'Homme fue dado a conocer oportunamente (*Comas, 1968*), siguiendo un criterio de procedencia geográfica.² El estudio de algunos de estos materiales así como de ciertos documentos de interés para la Antropología Mexicana, han sido objeto de varias publicaciones, entre las que se cuentan los trabajos relativos a los cráneos de la región maya (*Comas, 1969*), los de la Costa del Golfo (*Comas y Marquer, 1969a*) y de la Sierra de Nayarit (*Comas y Serrano, 1973*), así como el referente al cráneo atribuido a Moctezuma (*Comas, 1967*).

Continuando con esta serie de trabajos monográficos sobre la osteología mexicana en el Museo del Hombre, presen-

¹ El viaje de estudio se realizó gracias al patrocinio de la Wenner-Gren Foundation for Anthropological Research.

² Una relación sumaria de los mismos materiales fue publicada por Dávalos Hurtado en 1961.

tamos en esta ocasión los datos referentes a un sitio del Estado de Puebla, atendiendo a la necesidad de contar con la información osteoantropológica que aún hoy día podemos considerar precaria, en relación a nuestro interés de contribuir al conocimiento de las principales características físicas y el desarrollo de los antiguos grupos humanos de México.

El material estudiado

El material objeto del presente estudio fue recuperado a principios del presente siglo, en un sitio arqueológico cercano a Jalapasco, Estado de Puebla, sin que se tenga la información precisa de las condiciones del hallazgo. En algunos cráneos se encontró la anotación que se trataba de un montículo localizado en la hacienda del señor Octaviano Couttolenc, quien donó estos ejemplares a Auguste Génin,³ que a su vez, los remitió al Musée de l'Homme de Paris, lugar donde se encuentran en la actualidad.

La Hacienda de Jalapasco se localizaba en un sitio cercano al poblado de San Jerónimo Aljojuca, distrito de Chalchicomula, hoy Ciudad Serdán, en el Estado de Puebla (figura 1).

La zona es conocida como los Llanos de San Andrés, en la región oriental del Estado de Puebla, al pie de los contrafuertes occidentales del Pico de Orizaba. Es una amplia superficie, arenosa caracterizada por los depósitos volcánicos recientes que la formaron (*Fuentes Aguilar*, 1975: 125).

Existen además en esta zona numerosas depresiones en forma de cráteres de tamaño variable, algunos de los cuales llegan a tener hasta más de 1,800 m. de diámetro. A este tipo de formaciones se les denomina jalapaxcos. La Hacienda de Jalapasco se encuentra precisamente en un lugar cercano a uno de estos cráteres y su nombre significa "al borde de un cuenco de arena" (*Linné*, 1942: 20).

En el área que nos ocupa se han hallado abundantes vestigios arqueológicos de los cuales se tienen noticias desde

³ Auguste Génin manifestó siempre un gran interés por las antiguas culturas mexicanas. En 1893, 1895 y 1922 envió, como donación, a instituciones científicas francesas diversos materiales etnográficos y osteológicos, de los cuales se da cuenta en publicaciones especializadas de la época (*L'Anthropologie*, 32: 353, 553, 1922; 33: 63, 1923).



FIG. 1. Localización de Jalapasco, en el Estado de Puebla.

principios del siglo pasado. Las primeras descripciones que señalan la importancia histórica de la región se deben a William Dupaix, oficial de caballería que fue comisionado para registrar, por encargo real, los monumentos antiguos. Este reconocimiento arqueológico se inició en el año de 1805 (*Linné*, 1942: 16).

En los años de 1902 a 1903, el doctor Eduard Seler visitó la Hacienda de Jalapasco con el propósito de estudiar los materiales arqueológicos reunidos por el administrador de la hacienda, que supuestamente procedían de montículos de esa zona. Dicha colección fue adquirida posteriormente por el doctor Seler para el Museum für Völkerkunde de Berlín. Buena parte de estos materiales eran de tipo teotihuacano y la descripción respectiva fue publicada por Seler en su monografía sobre Teotihuacan (*Seler*, 1915: 405-585)'.

Sin embargo, los trabajos realizados por Linné (1942: 55), en los años de 1934 a 1935, demuestran que posiblemente los materiales adquiridos por el doctor Seler procedían de diferentes sitios, puesto que en sus excavaciones sólo encontró evidencias arqueológicas del Preclásico y algunas más tardías (aztecas), pero nada que indicara la presencia teotihuacana en esa área. Por otra parte Linné consideró que los vestigios arqueológicos de la región pertenecieron a una cultura local que cronológicamente corresponde a las culturas tempranas del Valle de México, que se conecta más tardíamente con los teotihuacanos y otros grupos de la Costa Atlántica (*Linné*, 1942: 55).

En lo referente a los cráneos que aquí se estudian, ante la falta de indicaciones que permitan precisar su cronología, consideramos que pertenecen probablemente al Preclásico tardío o al Clásico temprano, sobre todo si tomamos en cuenta la tipología de la deformación craneana intencional, como se discutirá más adelante.

Por otra parte, es conveniente señalar que estos materiales provienen de una zona cuya población prehispánica no ha sido estudiada osteológicamente, lo cual otorga un interés particular al examen de la serie craneal de Jalapasco. En este sentido los datos craneométricos obtenidos pueden ser una referencia útil para el estudio del poblamiento antiguo de esta región mesoamericana.

La craneometría

La serie estudiada está constituida por 19 cráneos, sin mandíbula, de individuos adultos, de los cuales 11 son del sexo masculino, 7 del femenino y 1 de sexo indeterminable. Su estado de conservación es bueno, aunque algunos de estos cráneos están rotos e incompletos, motivo por el cual no fue posible obtener el total de las medidas seleccionadas para este trabajo. En un solo caso, por tratarse de una calota, no se efectuaron mediciones.

Para el análisis métrico-morfológico se obtuvieron las siguientes medidas:

1. Diámetro anteroposterior máximo.
2. Diámetro transverso máximo.
3. Diámetro basion-bregma.
4. Diámetro nasion-bregma.
5. Diámetro basion-prostion.
6. Diámetro frontal mínimo.
7. Diámetro bicigomático.
8. Diámetro nasion-prostion.
9. Altura nasal.
10. Anchura nasal.
11. Altura orbitaria derecha.
12. Altura orbitaria izquierda.
13. Anchura orbitaria derecha.
14. Anchura orbitaria izquierda.

Con estas mediciones se obtuvieron los siguientes índices:

- I. Índice Craneal horizontal.
- II. Índice Vértico-longitudinal.
- III. Índice Vértico-transversal.
- IV. Índice Fronto-parietal transverso.
- V. Índice Facial superior.
- VI. Índice Nasal.
- VII. Índice Orbitario.
- VIII. Índice Gnático de Flower.
- IX. Índice Cráneo-facial transverso.
- X. Índice Yugo-frontal.

CUADRO 1
CRANEOS DE JALAPASCO, PUEBLA
MEDIDAS ABSOLUTAS (en mm.)

No. de catálogo	Sexo	1	2	3	4	5	6	7	8	9	10	11	12	13	14
18890	Masc.	151	162	135	—	95	—	—	—	—	—	—	—	—	—
18891*	Masc.	177	147	141	105	103	94	145?	74	54	27	34	35	44	42
18892*	Masc.	180	152	138	98	96	96	—	72	49	29	32	33	38	39
18894	Masc.	156	142	138	93	89?	94	136	64?	48	27	33	33	38	38
18895	Masc.	158	159	140	—	—	—	—	—	—	—	—	—	—	—
18896	Masc.	192	144	141	110	—	96	—	—	—	—	—	—	—	—
18897	Masc.	175	141	132	98	96	97	136	67	50	27	32	33	40	40
18900	Masc.	162	141	136	96	100	91	128	72	49	29	35	34	38	38
18901	Masc.	185	149	135	107	105	99	140	74	54	31	37	36	40	41
18902	Masc.	172	151	130	95	93	92	139	70	48	28	33	33	39	39
18903*	Masc.	180	142	130	98	100	87	145	71	51	24	33	33	39	39
18908	Masc.	174	147	—	—	—	95	—	—	—	—	—	—	—	—
18893	Fem.	167	132	—	—	—	—	—	66	45	28	34	35	39	39
18898*	Fem.	170	128	122	99	98	91	131	68	52	26	32	33	39	41
18904	Fem.	168	152	123?	98	95?	102	—	78?	52	28	34	34	42	41
18905*	Fem.	162	133	130?	90?	87?	91	126	64	48	26	33	33	37	37
18906	Fem.	163	138	129	105	—	84	—	—	—	—	—	—	—	—
18907*	Fem.	173	133	130	98	97	87	124?	68	48	25	35	36	38	39

* Cráneos sin deformación intencional.

1. Diám. antero-posterior máximo.
2. Diám. transverso máximo.
3. Diám. basion-bregma.
4. Diám. nasion-bregma.
5. Diám. basion-prostion.
6. Diám. frontal mínimo.
7. Diám. bicigomático.
8. Diám. nasion-prostion.
9. Altura nasal.
10. Anchura nasal.
11. Altura orbitaria derecha.
12. Altura orbitaria izquierda.
13. Anchura orbitaria derecha.
14. Anchura orbitaria izquierda.

CUADRO 2
CRANEOS DE JALAPASCO, PUEBLA
INDICES

catálogo	Sexo	I	II	III	IV	V	VI	VII	VIII	IX	X
18890	Masc	107.28	88.82	83.38	58.64	—	—	—	—	—	—
18891*	Masc.	83.05	79.66	95.92	63.95	51.03	50.00	80.30	98.10	98.64	68.83
18892*	Masc.	84.44	76.67	90.79	63.16	—	59.18	84.42	97.96	—	—
18894	Masc.	91.03	88.46	97.18	66.20	47.05	56.25	86.84	95.70	95.77	69.12
18895	Masc.	100.63	88.61	88.05	—	—	—	—	—	—	—
18896	Masc.	75.00	73.44	97.92	66.67	—	—	—	—	—	—
18897	Masc.	80.57	75.43	93.62	68.79	49.26	54.00	81.25	97.96	96.45	71.32
18900	Masc.	87.04	83.95	96.45	64.54	56.25	59.18	90.79	104.17	90.78	71.09
18901	Masc.	80.54	72.97	90.60	66.44	52.35	57.41	90.15	98.13	93.96	70.71
18902	Masc.	87.79	75.58	86.09	60.93	50.36	58.33	84.62	97.89	92.05	66.19
18903*	Masc.	78.89	72.22	91.55	61.27	43.96	47.06	84.62	102.04	102.11	60.00
18908	Masc.	84.48	—	—	64.63	—	—	—	—	—	—
18893	Fem.	79.04	—	—	76.52	—	62.22	88.46	—	—	—
18898*	Fem.	75.29	71.72	95.31	71.09	51.91	50.00	81.27	93.94	102.34	69.47
18904	Fem.	90.48	73.21	80.92	67.11	—	53.85	81.94	96.94	—	—
18905*	Fem.	82.10	80.25	97.74	63.42	50.79	54.17	89.19	96.67	94.74	72.22
18906	Fem.	84.66	79.14	93.48	60.87	—	—	—	—	—	—
18907*	Fem.	76.88	75.14	97.74	65.41	54.84	54.17	92.21	98.98	93.23	70.16

I. Indice craneal horizontal,

II. Indice vértico-longitudinal,

III. Indice vértico-transversal,

IV. Indice fronto-parietal transverso.

V. Indice facial superior.

VI. Indice nasal.

VII. Indice orbitario.

VIII. Indice craneo-facial transverso.

IX. Indice vértico-frontal.

X. Indice vértico-frontal.

Estas medidas e índices fueron seleccionados por su utilidad para la caracterización morfométrica en materiales óseos y porque de ellas se tiene una mayor información comparativa (ver cuadros 1 y 2). En lo referente a la clasificación de los índices craneales se aplicaron las categorías usuales, según se consignan en el cuadro 3.

CUADRO 3*
CLASIFICACION DE INDICES CRANEALES

<i>Horizontal</i>		<i>Nasal</i>	
Dolicocráneos	X - 74.9	Leptorrino	X - 46.9
Mesocráneos	75 - 79.9	Mesorrrino	47 - 50.9
Braquicráneos	80 - X	Camerrino	51 - X
<i>Vértico-longitudinal</i>		<i>Orbitario</i>	
Camecráneos	X - 69.9	Cameconco	X - 75.9
Ortocráneos	70 - 74.9	Mesoconco	76 - 84.9
Hipsicráneos	75 - X	Hipsiconco	85 - X
<i>Vértico-transversal</i>		<i>Gnático de Flower</i>	
Tapeinocráneos	X - 91.9	Ortognatos	X - 97.9
Metriocráneos	92 - 97.9	Mesognatos	98 - 102.9
Acrocráneos	98 - X	Prognatos	103 - X
<i>Fronto-parietal transverso</i>		<i>Cráneo-facial transverso</i>	
Estenometopo	X - 65.9	Criptocigia	X - 87.9
Metriometopo	66 - 68.9	Ortocigia	88 - 92.9
Eurimetopo	69 - X	Fenocigia	93 - X
<i>Facial superior</i>		<i>Yugo-frontal</i>	
Eurieno	X - 49.9	Frente estrecha y cara ancha	X - 71.9
Meseno	50 - 54.9	Frente de anchura media y cara de estrechez media	72 - 75.9
Lepteno	55 - X	Frente ancha y cara estrecha	76 - X

* Comas y Serrano, 1973, p. 326.

Descripción general de los cráneos

Hemos respetado la clasificación original que corresponde al número de catálogo del Laboratorio de Antropología Física del Musée de l'Homme (Comas, 1968: 69).

A continuación se presenta una somera descripción de cada uno de los cráneos de Jalapasco, anteponiendo en cada caso el número correspondiente del catálogo.

18890. Se trata de una calvaria perteneciente a un individuo adulto, de sexo masculino, con deformación intencional de tipo tabular erecto (fig. 2). En la su-

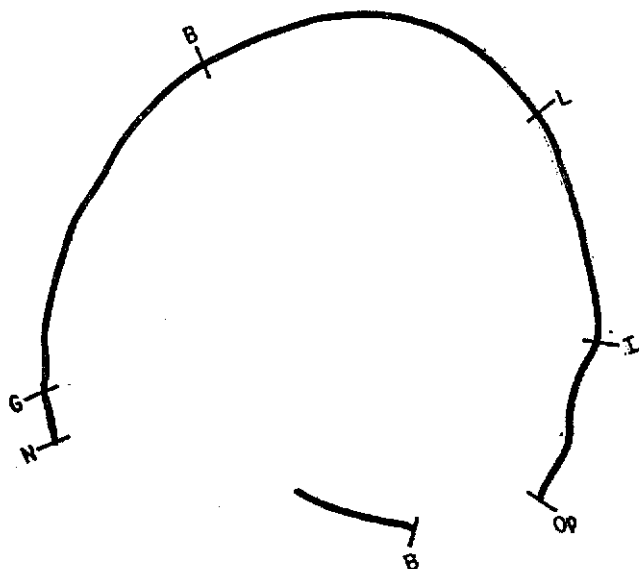


FIG. 2. Craneograma del ejemplar No. 18890, con deformación tabular erecta. Jalapasco, Pue.

tura lamboidea se aprecian numerosos wormianos de tamaño pequeño. Características métricas: hipsicráneo, tapeinocráneo y estenometopo.

18891. Cráneo de un individuo adulto, de sexo masculino, sin deformación intencional. Presenta numerosos wormianos en la sutura lamboidea.

Características métricas: braquicráneo, metriocráneo, estenometopo, meseno, mesorrino, cameconco, mesognato y criptocigio.

18892. Cráneo de un individuo adulto, de sexo masculino, sin deformación intencional, al que le faltan ambos arcos cigomáticos, con huesos wormianos en la sutura lamboidea.

Características métricas: braquicráneo, hipsicráneo, tapeinocráneo, estenometopo, camerrino, mesoconco y mesognato.

18893. Cráneo de un individuo adulto, de sexo femenino, con deformación intencional de tipo tabular erecto, plano lámbdica, poco marcada. A este cráneo le faltan ambos arcos cigomáticos y la porción basal. La sutura lamboidea está bastante complicada por la presencia de numerosos wormianos (Láms. 1-4).

Debido a que se trata de un cráneo roto e incompleto sólo pudieron obtenerse los siguientes datos métricos: mesocráneo, eurimetopo, camerrino, ortognato y fenocigio.

18894. Cráneo de un adulto, de sexo masculino, con deformación intencional de tipo tabular erecto (fig. 3). Presenta numerosos y grandes wormianos en la sutura lamboidea.

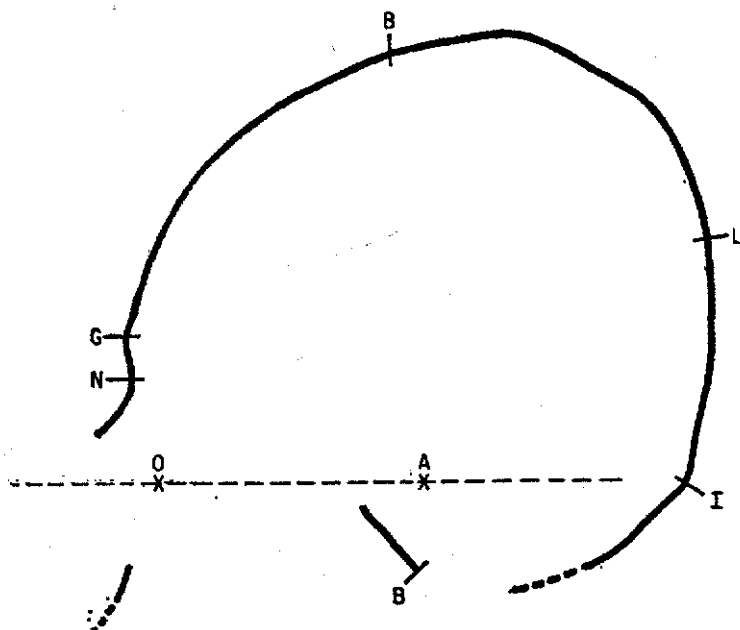


FIG. 3. Craneograma del ejemplar No. 18894, con deformación tabular erecta. Jalapasco, Pue.

Las piezas dentarias superiores fueron perdidas *ante mortem*, por lo que los alveolos se encuentran reabsorbidos (Láms. 5-8).

Características métricas: hiperbraquicráneo, hipsicráneo, metriocráneo, metriometopo, eurieno, camerrino y mesoconco.

18895. Cráneo de un individuo adulto, de sexo masculino, con deformación intencional de tipo tabular erecto (fig. 4). Este cráneo está roto e incompleto, con la porción facial desprendida. Presenta numerosos wormianos en la sutura lamboidea, siendo de mayor tamaño los que se localizan hacia la región occipito-

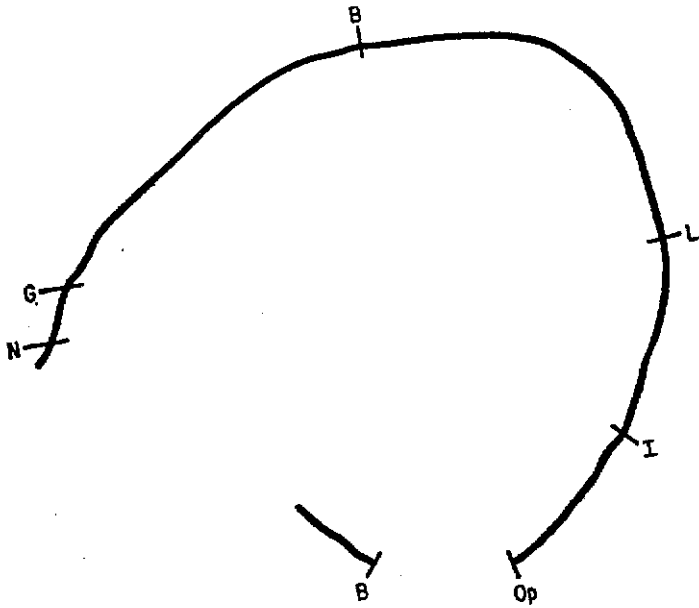


FIG. 4. Craneograma del ejemplar No. 18895, con deformación tabular erecta. Jalapasco, Pue.

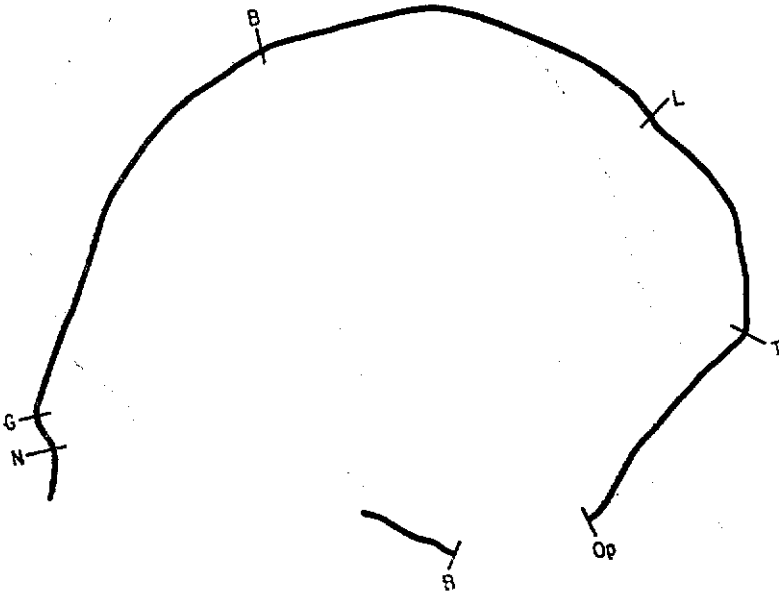


FIG. 5. Craneograma del ejemplar No. 18896, con deformación tabular oblicua. Jalapasco, Pue.

parietal derecha. Tiene las siguientes características métricas: hiperbraquicráneo, hipsicráneo y tapeinocráneo.

18896. Se trata de un cráneo roto e incompleto, al que le falta la porción facial. Pertenece a un individuo adulto, de sexo masculino, con deformación intencional de tipo tabular oblicuo (fig. 5). Presenta las siguientes características métricas: mesocráneo, ortocráneo, metriocráneo y metriometopo.
18897. Cráneo de un individuo adulto, de sexo masculino con deformación intencional de tipo tabular erecto, poco marcada. Presenta wormianos hacia la porción derecha de la sutura lambdoidea. Características métricas: braquicráneo, hipsicráneo, metriocráneo, metriometopo, eurieno, camerrino, cameconco, ortognato y criptocigio.
18898. Se trata del cráneo de un individuo adulto, posiblemente de sexo femenino, sin deformación intencional. Presenta grandes huesos wormianos en la sutura

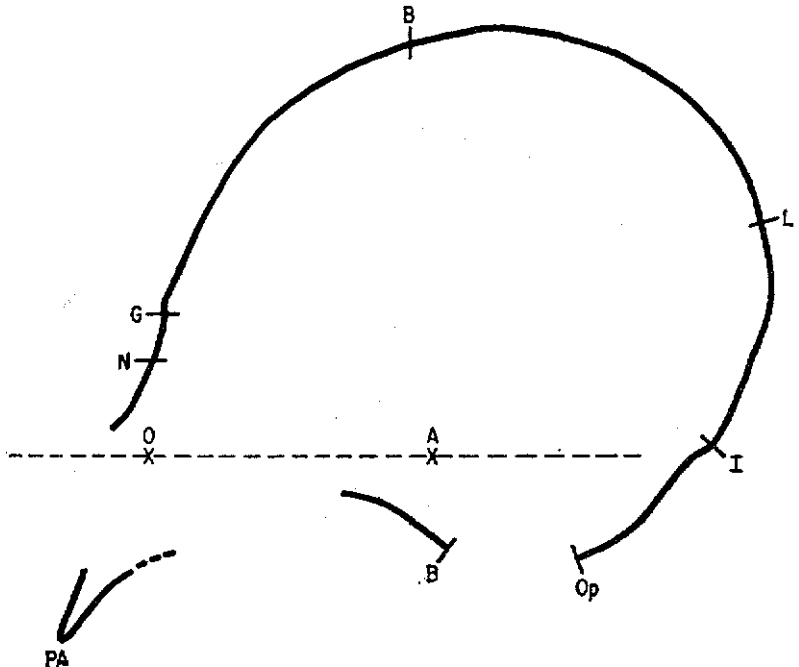


FIG. 6. Craneograma del ejemplar No. 18900, con deformación tabular erecta, fronto-occipital, Jalapasco, Pue.



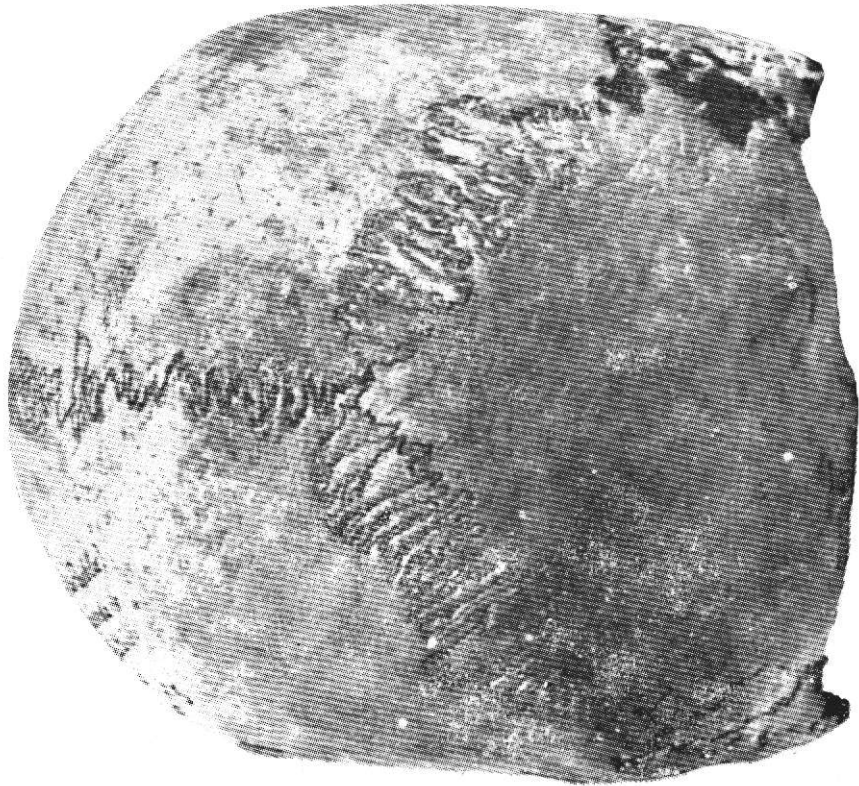
LÁM. 1. Cráneo No. 18893, con deformación intencional tabular erecta. Norma Frontal. Jalapasco, Pue.



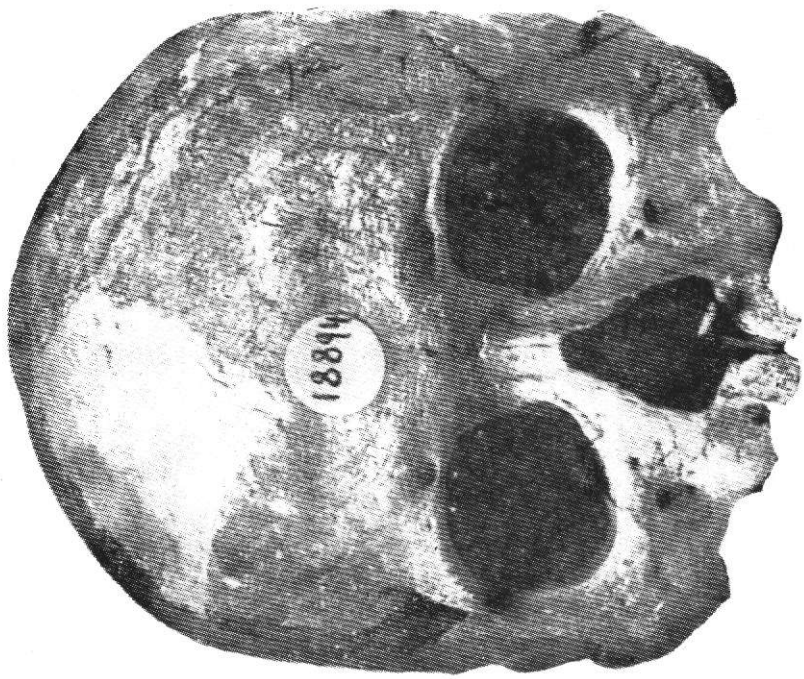
LÁM. 2. Cráneo No. 18893, con deformación intencional tabular erecta.
Norma lateral izquierda, Jalapasco, Pue.



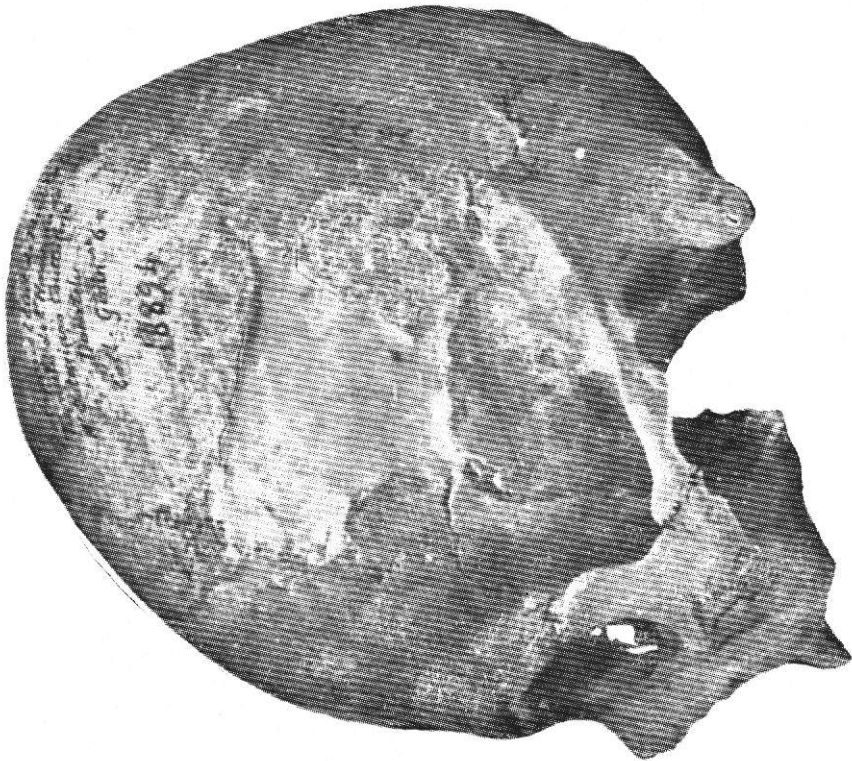
LÁM. 3. Cráneo No. 18893, con deformación intencional tabular erecta.
Norma superior, Jalapasco, Pue.



LÁM. 4. Cráneo No. 18893, con deformación intencional tabular erecta. Norma Posterior. Jalapasco, Pue.



LÁM. 5. Cráneo No. 18894, con deformación intencional tabular erecta. Norma Frontal. Jalapasco, Pue.



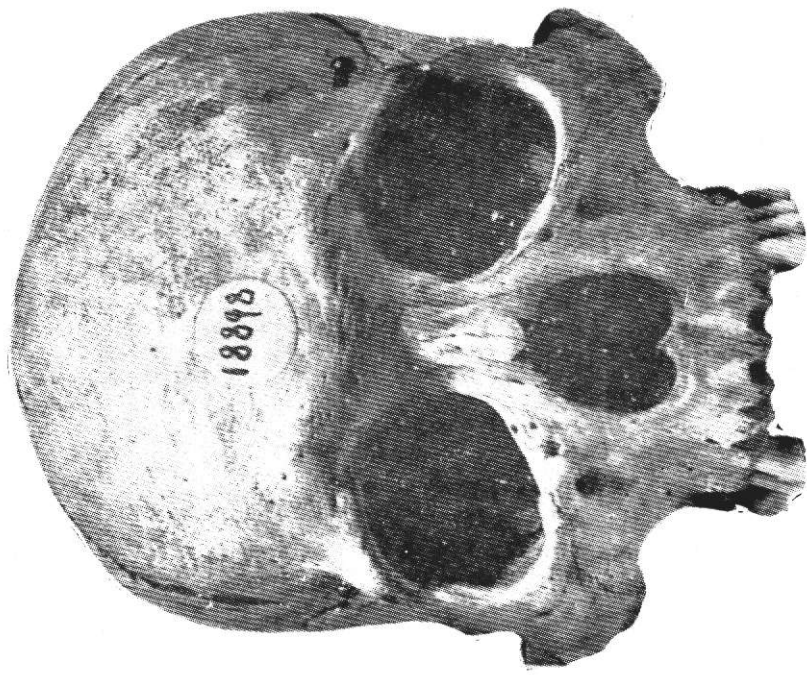
LÁM. 6. Cráneo No. 18894, con deformación intencional tabular erecta. Norma Lateral Izquierda. Jalapasco, Pue.



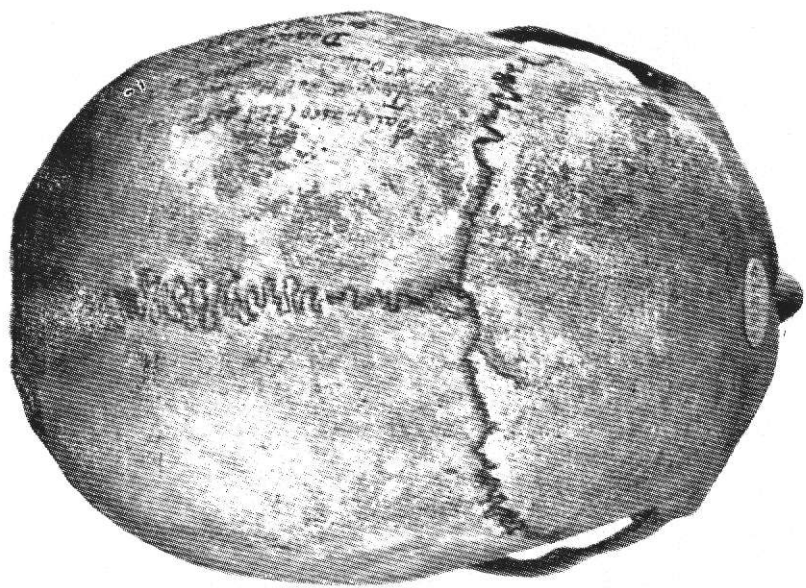
LÁM. 7. Cráneo No. 18894, con deformación intencional tabular erecta. Norma Superior. Jalapasco, Pue.



LÁM. 8. Cráneo No. 18894, con deformación intencional tabular erecta. Norma Posterior, Jalapasco, Pue.



LÁM. 9. Cráneo No. 18898, sin deformación intencional. Norma Frontal, Jalapasco, Pue.



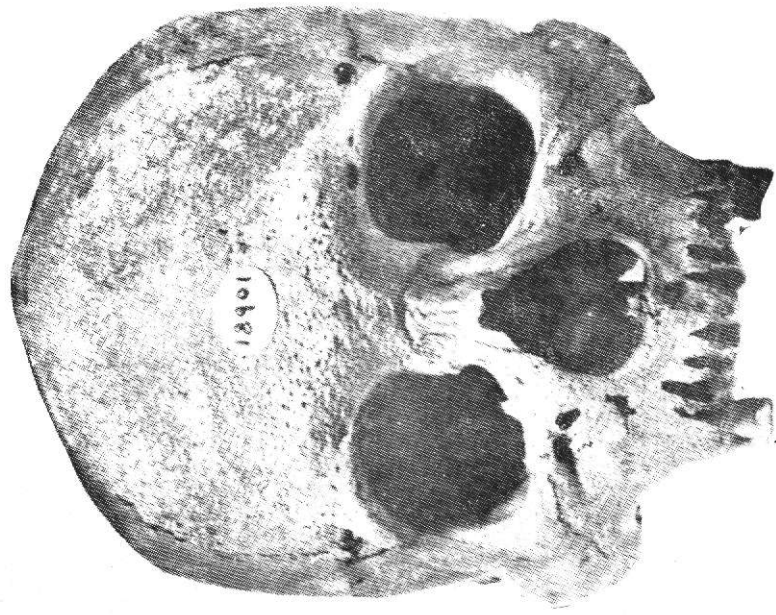
LÁM. 11. Cráneo No. 18898, sin deformación intencional. Norma Superior. Jalapasco, Pue.



LÁM. 10. Cráneo No. 18898, sin deformación intencional. Norma lateral izquierda. Jalapasco, Pue.



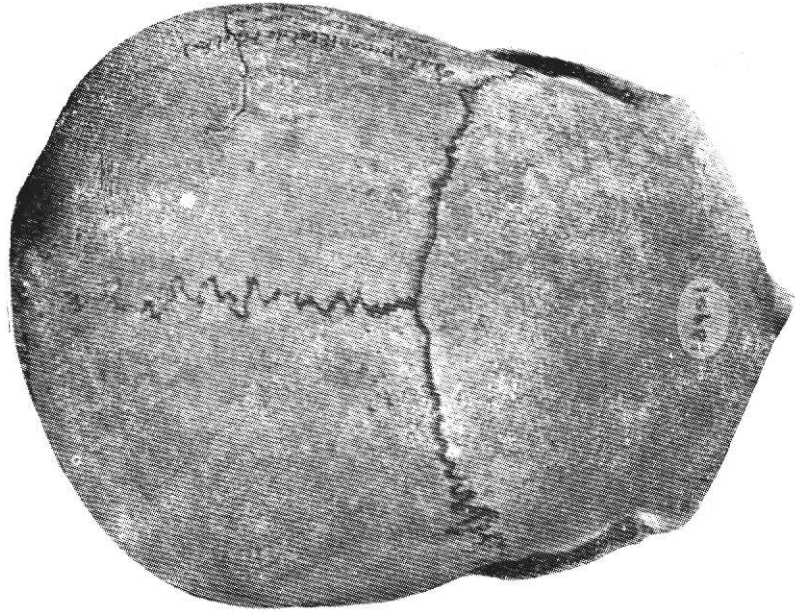
LÁM. 12. Cráneo No. 18898, sin deformación intencional. Norma Posterior. Jalapasco, Pue.



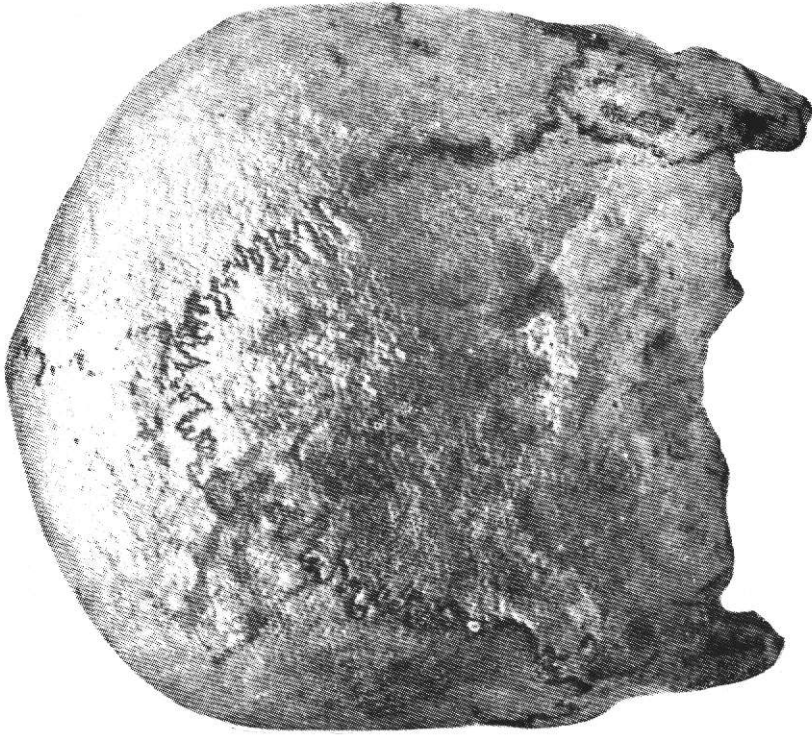
LÁM. 13. Cráneo No. 18901, con deformación intencional tabular oblicua. Norma Frontal. Jalapasco, Pue.



LÁM. 14. Cráneo No. 18901, con deformación intencional tabular obliqua. Norma lateral izquierda. Jalapasco, Pue.



LÁM. 15. Cráneo No. 18901, con deformación intencional tabular oblicua. Norma Superior. Jalapasco, Pue.



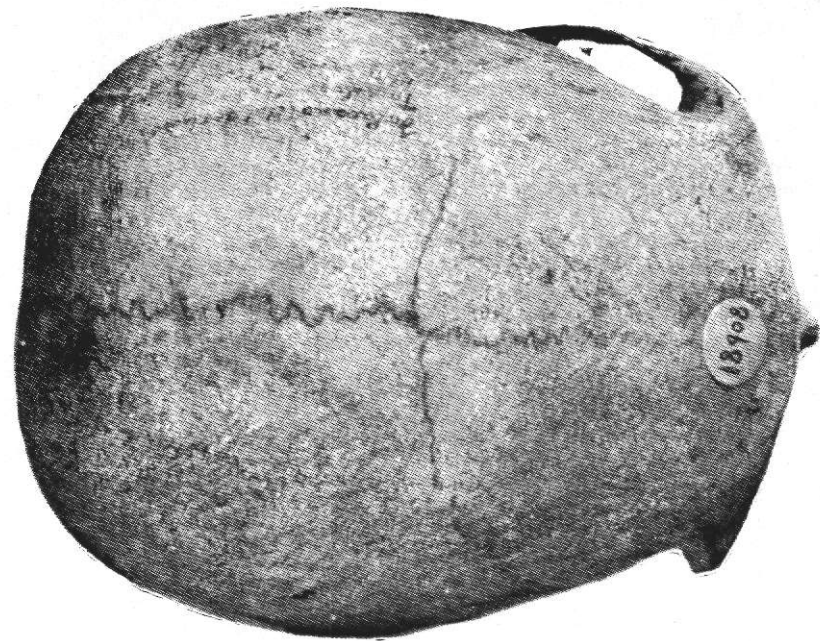
LÁM. 16. Cráneo No. 18901, con deformación intencional tabular oblicua. Norma Posterior. Jalapasco, Pue.



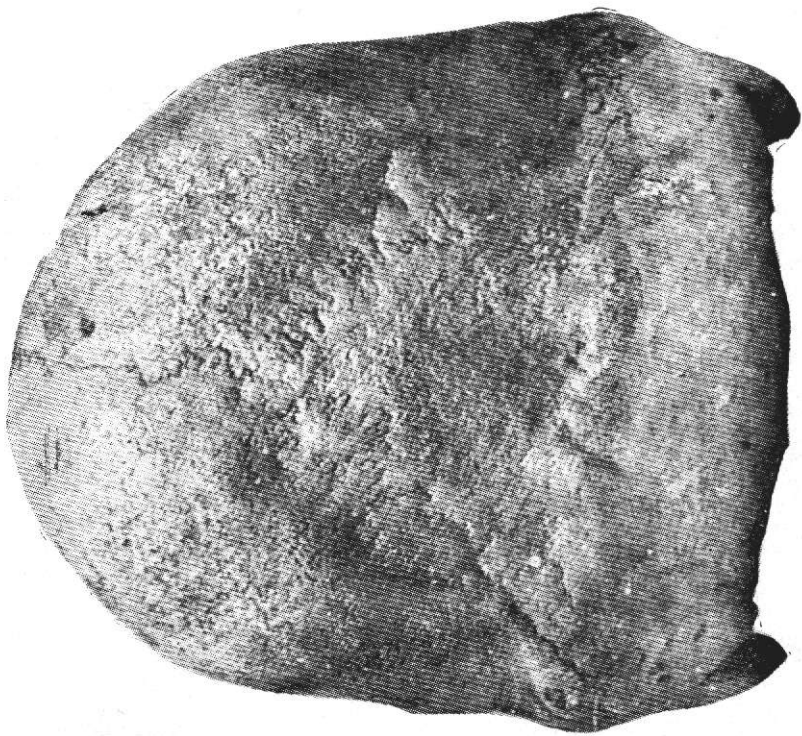
LÁM. 17. Cráneo No. 18908, con deformación intencional tabular erecta. Norma Posterior. Jalapasco, Pue.



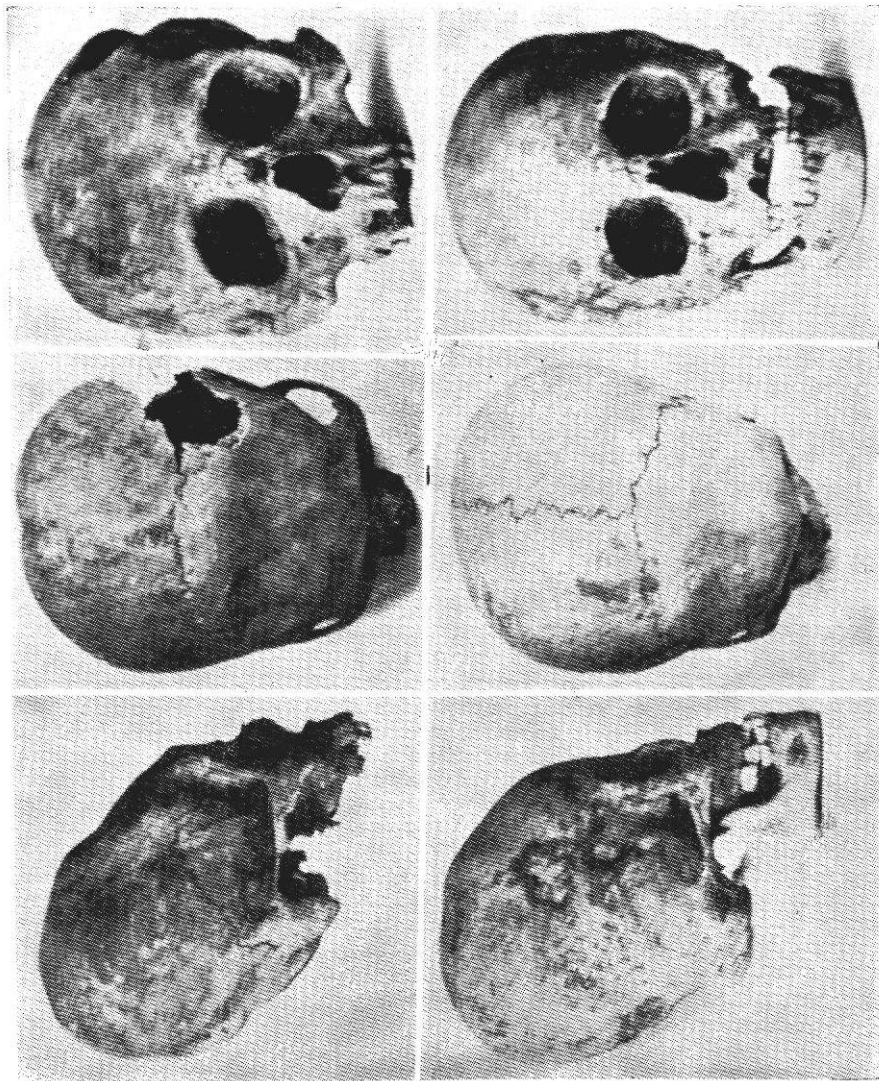
LÁM. 18. Cráneo No. 18908, con deformación intencional tabular erecta. Norma lateral izquierda. Jalapasco, Pue.



Lám. 19. Cráneo No. 18908, con deformación intencional tabular erecta, Norma Superior. Jalapasco, Pue.



Lám. 20. Cráneo No. 18908, con deformación intencional tabular erecta, Norma Posterior. Jalapasco, Pue.



LÁM. 21. Cráneos de Aljojuca, Pue., con deformación intencional tabular oblicua (ejemplar No. 14) y tabular erecta (ejemplar No. 9). Tomados de Linné, 1942, fig. 96, p. 48.

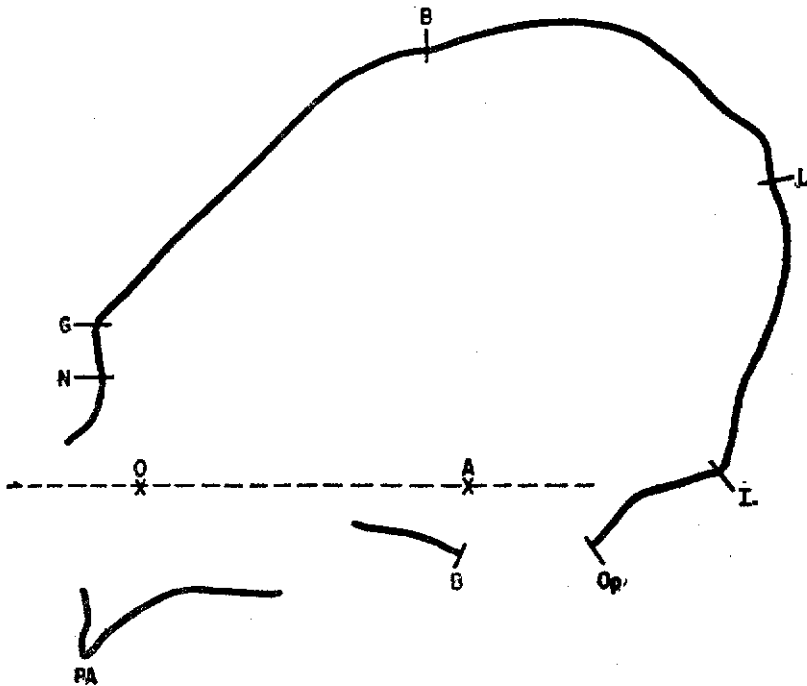


FIG. 7. Craneograma del ejemplar No. 18901, con deformación tabular oblicua. Jalapasco, Pue.

ra lambdaoidea, un pequeño hueso fontanelario bregmático y un intersutural en sagital a nivel de la región lambdaoidea. (Láms. 9-12).

Características métricas: mesocráneo, ortocráneo, metriocráneo, eurimetopo, meseno, mesorrino y cameconco.

18899. Es un fragmento de calota en la que no fue posible, por falta de suficientes elementos anatómicos de referencia, determinar el sexo. Se observa que este ejemplar presenta deformación intencional de tipo tabular erecto.

No se obtuvieron medidas, dado que se trata de un cráneo muy incompleto.

18900. Cráneo de un adulto, de sexo masculino, con deformación intencional de tipo tabular erecto fronto-occipital, atenuada (fig. 6).

Presenta las siguientes características: hiperbraquicráneo, hipsicráneo, metriocráneo, estenometopo, lepteno, camerrino, hipsiconco, prognato y criptocigio.

18901. Cráneo de un individuo adulto, de sexo masculino, con deformación intencional de tipo tabular oblicuo (fig. 7; Láms. 13-16), que presenta los siguientes rasgos: braquicráneo, ortocráneo, tapeinocráneo, metriometopo, meseno, camerrino, hipsiconco, mesognato y criptocigio.
18902. Este cráneo pertenece a un individuo adulto, de sexo masculino, con deformación intencional de tipo tabular erecto, poco marcada. Tiene las siguientes características: hiperbraquicráneo, hipsicráneo, tapeinocráneo, estenometopo, meseno, camerrino, mesoconco, ortognato y criptocigio.
18903. Cráneo de un individuo adulto, de sexo masculino, sin deformación intencional. Presenta pequeños wormianos en la sutura lamboidea y las siguientes características: mesocráneo, ortocráneo, tapeinocráneo, estenometopo, eurieno, mesorrino, mesoconco, mesognato y fenocigio.
18904. Es un cráneo de un individuo adulto, de sexo femenino; se aprecia deformación intencional aunque no se logró determinar con precisión el tipo correspondiente. Le faltan ambos arcos cigomáticos y presenta destrucción de las cavidades alveolares de los incisivos.
Se trata de un hiperbraquicráneo, ortocráneo, tapeinocráneo, metriometopo, camerrino, mesoconco y ortognato.
18905. Cráneo de un adulto, de sexo femenino, sin deformación intencional. Le falta gran parte de la porción basilar. Tiene las siguientes características: braquicráneo, hipsicráneo, metriocráneo, meseno, camerrino, hipsiconco, ortognato y criptocigio.
18906. Calvaria perteneciente a un individuo adulto, de sexo femenino, con deformación intencional tabular erecta (fig. 8). Tiene las siguientes características: braquicráneo, hipsicráneo, metriocráneo y estenometopo.
18907. Cráneo de un individuo adulto, de sexo femenino, sin deformación intencional. Presenta wormianos en la sutura lamboidea y un hueso apical.
Se caracteriza por ser mesocráneo, hipsicráneo, metriocráneo, estenometopo, meseno, camerrino, hipsiconco, mesognato y criptocigio.
18908. Se trata de una calvaria perteneciente a un individuo adulto, de sexo masculino, con deformación in-

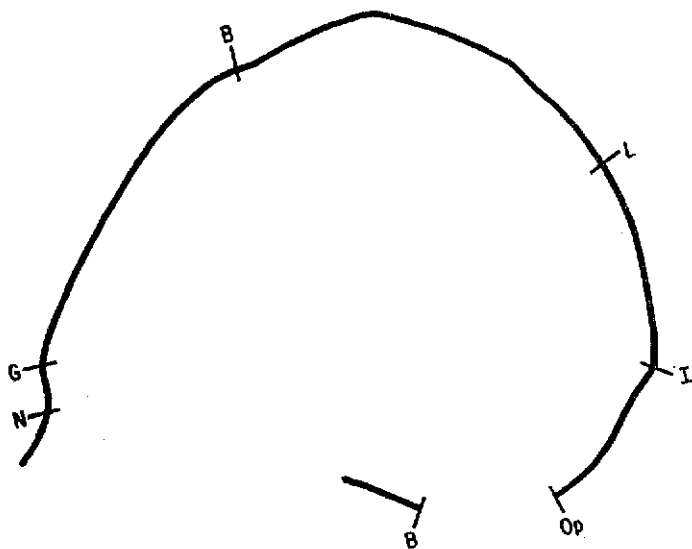


FIG. 8. Craneograma del ejemplar No. 18906, con deformación tabular erecta. Jalapasco, Pue.

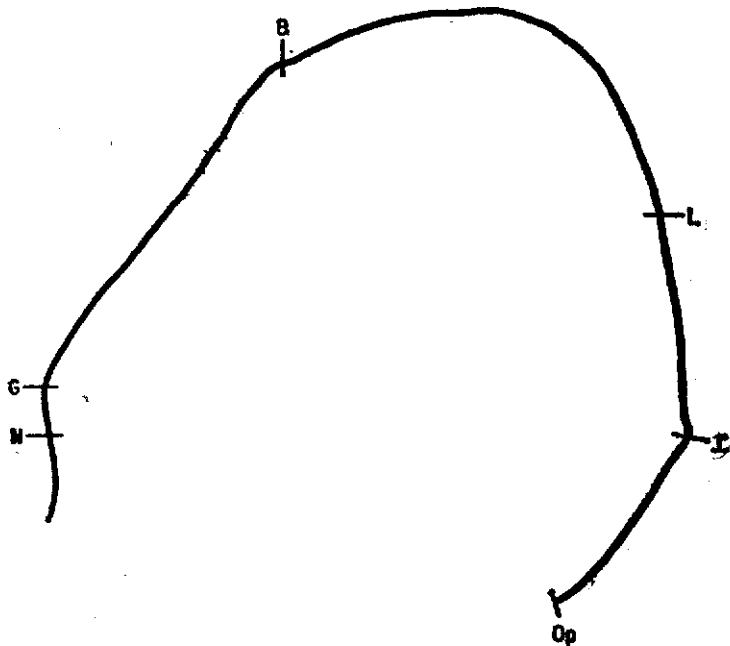


FIG. 9. Craneograma del ejemplar No. 18908, con deformación tabular erecta, fronto-occipital. Jalapasco, Pue.

tencional de tipo tabular erecta fronto-occipital, bien marcada. En la sutura lambdoidea se aprecian tres wormianos y además existe persistencia de la sutura metópica (fig. 9; láms. 17-20). De este ejemplar únicamente se obtuvieron las medidas necesarias para determinar que se trata de un braquicráneo y estenometopo.

Observaciones sobre la morfología craneal de la serie de Jalapasco

a) Características morfométricas generales.

La primera constatación que surge al evaluar las características morfológicas de la serie craneal de Jalapasco es la presencia de alteraciones artificiales de la plástica en los ejemplares examinados.

En efecto, la revisión general de los cráneos de Jalapasco revela que en su gran mayoría presentan deformación intencional, rasgo de índole étnica muy frecuente en los grupos prehispánicos mesoamericanos. Esta práctica fue tan común que la excepción la constituyen aquellos ejemplares cuya morfología no fue alterada intencionalmente (*Romano, 1972b: 415*). Aún en los casos de esta colección considerados "normales", se aprecia un ligero aplanamiento lámbdico, hecho que permite suponer que también fueron sometidos al mismo tratamiento, aunque la modificación plástica lograda es casi imperceptible.

Este hecho debe ser tomado en cuenta al caracterizar la colección estudiada en su conjunto, a partir de los índices craneométricos obtenidos.

En su conformación general los ejemplares de Jalapasco se caracterizan por su braquicránea, acentuándose más esta característica, desde luego, en los casos con deformación de tipo tabular erecto.

Los cráneos vistos en norma lateral son en su mayoría altos (hipsicráneos), tanto en los casos con deformación intencional como en aquellos que no presentan alteraciones en su morfología. En cambio, vistos en norma posterior son de altura media (metriocráneos), pero en los casos extremos de deformación se observa que los valores de este índice tienden a disminuir (tapeinocránea).

Debido a la expansión bilateral de la caja craneana, provocada por el tipo de deformación, el índice fronto-parietal transverso muestra que en esta serie los individuos son más bien de frente estrecha.

La morfología facial nos indica que estos sujetos tienen caras de anchura media en lo referente al índice facial superior (nación-prostion \times 100/Diám. bicigomático), son de frente estrecha con caras relativamente anchas de acuerdo a la clasificación del índice yugo-frontal (Frontal mínimo \times 100/Diám. bicigomático). Esta misma tendencia se observa en el índice facial superior.

La nariz es más bien ancha, pero existe una gran variabilidad en lo referente al índice orbitario y al gnático de Flower. Este último valora la proyección anterior del maxilar.

Por último y debido a la alteración de la morfología normal de los cráneos aquí examinados, predomina la criptocigia, o sea, el ocultamiento de los arcos cigomáticos debido a un mayor desarrollo de la anchura craneana.

Debe llamarse la atención sobre la braquicránea observada en la colección de Jalapasco, la cual, aun sin considerar los casos de deformación intencional acentuada, es una tendencia morfológica claramente perceptible.

La braquicránea es un rasgo bastante extendido en Mesoamérica, intensificándose este carácter en la franja costera del Golfo de México hasta la Península de Yucatán. La braquicránea que se presenta en la serie de Jalapasco quedaría así ubicada dentro de la distribución geográfica del índice, en tanto que la región de procedencia de estos materiales se sitúa en las inmediaciones de la Sierra Madre Oriental colindante con las tierras bajas de la Costa. Estas observaciones coinciden con lo expresado por Linné (1942: 16), en el sentido de la existencia de elementos culturales que relacionan a los grupos que habitaron esta área con pueblos de la costa.

b) Algunas observaciones sobre la deformación intencional

Se identificaron en los cráneos de Jalapasco los dos tipos de deformación intencional conocidos en Mesoamérica: tabular erecta y tabular oblicua, deformaciones que se caracterizan por la aplicación de planos compresores sobre el frontal y el occipital, siendo la dirección del neurocráneo que se logra lo que identifica a uno u otro tipo.

El tipo tabular erecto predomina en sus diversas variedades en diferentes pueblos prehispánicos a partir del Preclásico, aunque existen evidencias de que esta práctica tiene un origen más antiguo, según lo demuestra un cráneo encontrado en la cueva del Texcal, Valsequillo, Puebla (Romano, 1972a). Del examen de la distribución cronológica de la deformación craneana intencional se desprende que de los diferentes tipos de alteraciones de la morfología craneana el más frecuente, en todas las épocas prehispánicas, es el tabular erecto. Se observa por otra parte una tendencia en los tabulares oblicuos a aumentar durante el Clásico, aunque decrece en incidencia durante el Postclásico (Cuadro 4).

CUADRO 4

FRECUENCIA RELATIVA DE TIPOS DE DEFORMACION
INTENCIONAL, POR EPOCA, EN UNA MUESTRA
DE CRANEOS PREHISPANICOS DE MEXICO*

<i>Periodo cultural</i>	<i>No. de cráneos</i>	<i>Tabular erecta</i>	<i>Tabular oblicua</i>	<i>Mimética¹</i>
Clásico	88	71 (80.68%)	12 (13.64%)	5 (5.68%)
Preclásico	221	220 ² (99.55%)	1 (0.45%)	—
Postclásico	358	346 ³ (96.65%)	8 (2.23%)	4 (1.12%)

* Cuadro elaborado con datos de Romano, 1974:206.

¹ Casos intermedios no clasificables en los grupos anteriores.

² De los cuales, 9 son de la variedad pseudocircular.

³ Incluye un ejemplar pseudocircular.

Este hecho puede confirmarse también a través de la representación del tipo de deformaciones tabular oblicua en relieves y murales del Clásico en la zona maya, como el dintel 26 de Yaxchilán y las pinturas murales del cuarto 2 de Bonampak (Romano, 1974: 223 y 226).

Desde el Preclásico ambos tipos de deformación coexisten en las culturas del Valle de México (Sánchez Saldaña, 1971; Romano, 1972b), y al parecer también en la zona olmeca, en Cerro de las Mesas (Comas, 1945: 173-74, láms. I y II; Comas y Marquer, 1969: 29).

Se han hallado ejemplares con una morfología muy semejante a los de Jalapasco en La Ventilla, Teotihuacan, Méx. y Cholula, Pue., pertenecientes al Clásico (Romano, cfr. Serrano y Lagunas, 1974), así como en los cráneos reportados por Linné (1942: 35), que fueron encontrados en uno de los mon-

tículos excavados en Aljojuca, sitio cercano a Jalapasco y que reproduce en su monografía (Lám. 21). Al igual que en los casos antes mencionados estos ejemplares presentan deformación intencional de los tipos tabular erecto y oblicuo, presentando grandes similitudes con los aquí descritos.

Aun cuando no es posible por el momento establecer comparaciones más amplias, en tanto que no se dispone de materiales de estudio suficientes, de la misma región o áreas vecinas, las características métrico-morfológicas que hemos puesto de relieve en la serie craneal de Jalapasco incrementan nuestro conocimiento de los antiguos pobladores de esta región del estado de Puebla, y constituyen un punto de referencia para los estudios que puedan realizarse en el campo de la identificación y las relaciones entre los distintos grupos prehispánicos de México.

SUMMARY

A metric-morphological study was carried out on 19 prehispanic skulls found at Jalapasco, close to Ciudad Serdán, in the State of Puebla, and now lodged in the Museum of Man in Paris.

The metric characteristics and the intentional deformation identified in some of these materials are compared with data of other crania found in neighboring areas within the frame of reference of human populations in ancient Mesoamerica.

REFERENCIAS BIBLIOGRÁFICAS

COMAS, J.

- 1945 Osteometría Olmeca. *Anales del Instituto de Etnología Americana*, 6: 169-206, Mendoza, Argentina.
- 1962 Las primeras instrucciones para la investigación antropológica en México: 1862. *Cuadernos del Instituto de Historia, Serie Antropológica*, No. 16, México.
- 1967 El cráneo supuestamente atribuido a Moctezuma II. *Estudios de Cultura Náhuatl*, 7: 277-282, México.
- 1968 Los restos óseos mexicanos en el Museo del Hombre, París. *Anales de Antropología*, 5: 57-74, U.N.A.M., México.
- 1969 Algunos cráneos de la región maya. *Anales de Antropología*, 6: 233-248, U.N.A.M., México.

COMAS, J. y C. SERRANO

1973 Craneología cora-huichol, México. *Anales de Antropología*, 10: 311-328, U.N.A.M., México.

COMAS, J. y P. MARQUER

1969 Cráneos deformados de la Isla de Sacrificios, Veracruz, México. *Cuadernos del Instituto de Investigaciones Históricas. Serie Antropológica*, No. 23, México.

DÁVALOS HURTADO, E.

1961 La osteología mexicana en el Museo del Hombre. *Homenaje a Pablo Martínez del Río*, pp. 175-185, México. Reproducido en: Dávalos Hurtado, *Temas de Antropología Física*, pp. 103-116, I. N. A. H., S.E.P., México, 1965.

FUENTES AGUILAR, L.

1972 *Regiones naturales del Estado de Puebla*. Instituto de Geografía. U.N.A.M., México.

LINNÉ, S.

1942 Mexican Highland Cultures. Archaeological Research at Teotihuacan, Calpulalpan and Chalchicomula in 1934/35. *The Ethnographical Museum of Sweden, Stockholm*, New Series, Pub. 7, Stockholm, Sweden.

ROMANO, A.

1972a Cráneo Precerámico con deformación intencional. *Boletín del Instituto Nacional de Antropología e Historia*, época II, No. 1, pp. 35-36, México.

1972b Deformación craneana en Tlatilco. *XII Mesa Redonda. Religión en Mesoamérica*, pp. 415-419, México.

1973 "Deformación cefálica intencional en la población prehispánica de Cholula, Pue." *Comunicaciones*, 8: 49-50, 6 figs., 1 croquis. Proyecto Puebla-Tlaxcala (Primer Simposio). Fundación Alemana para la investigación científica. Puebla.

1974 "Deformación cefálica intencional". En: *Antropología Física. Época Prehispánica*. México: panorama histórico y cultural, 3: 195-227, S.E.P. I.N.A.H., México.

SÁNCHEZ SALDAÑA, P.

1971 Cuicuilco. Estudio osteológico de la población prehispánica. Tesis (Antropología Física). Escuela Nacional de Antropología e Historia. México.

SELER, E.

- 1915 Die Teotihuacan-Kultur des Hochlands von México. (Gesammelte Abhandlungen zur amerikanischen Sprach-und Alterthumskunde), Fünfter-Band, pp. 405-585, 81 pls., Berlin.

SERRANO, C. y Z. LAGUNAS

- 1974 "Sistema de enterramiento y notas sobre el material osteológico de la Ventilla, Teotihuacán, México." *Anales del Instituto Nacional de Antropología e Historia*, 4: 105-144. México.