

# *Anales de Antropología*

*Volumen 34*

---

**2000**



INSTITUTO DE INVESTIGACIONES ANTROPOLÓGICAS  
UNIVERSIDAD NACIONAL AUTÓNOMA DE MÉXICO

*Anales de Antropología*  
FUNDADOR JUAN COMAS

CONSEJO EDITORIAL

*Roger Bartra*, Instituto de Investigaciones Sociales-UNAM

*Pedro Carrasco*, State University of New York at Stony Brook

*Luis Fernando Lara*, El Colegio de México

*Gabriel W. Lasker*, Wayne State University

*Norman McQuown*, Departamento de Antropología, Universidad de Chicago

*Fabio Salamanca*, Instituto Mexicano del Seguro Social

*Iraida Vargas*, Universidad Central de Caracas, Venezuela

EDITORES ASOCIADOS

*Santiago Genovés*, Instituto de Investigaciones Antropológicas-UNAM

*Yolanda Lastra*, Instituto de Investigaciones Antropológicas-UNAM

*Alfredo López Austin*, Instituto de Investigaciones Antropológicas-UNAM

*Carlos Navarrete*, Instituto de Investigaciones Antropológicas-UNAM

EDITORA

*Rosa María Ramos*, Instituto de Investigaciones Antropológicas-UNAM

*Anales de Antropología*, Vol. 34, 2000, es editada por el Instituto de Investigaciones Antropológicas de la Universidad Nacional Autónoma de México.

Ciudad Universitaria, 04510, México, D.F. ISSN -0185-1225. Certificado de Licitud de Título (en trámite), Certificado de Licitud de Contenido (en trámite), Reserva al título de Derechos de Autor (en trámite).

Se terminó de imprimir en noviembre de 2001, en *Trazo Binario*, Calle Cuatro-10, Col. Espartaco, México, D.F. Su composición se hizo en el IIA por Ada Ligia Torres Maldonado y Martha González Serrano; en ella se emplearon tipos Tiasco y Futura de 8, 9, 11 y 12 puntos. La corrección la realizaron Mercedes Mejía Sánchez, Adriana Incháustegui, Litzajaya Motta y Christian Herrera; la edición estuvo al cuidado de Juan Antonio Perujo Cano. Diseño de portada: Francisco Villanueva. Realización: Martha González Serrano. Fotografía de portada: Huipil de Santiago Tilapa (detalle), en *Artes de México*, Textiles de Oaxaca, número 35, 1996.

La edición consta de 500 ejemplares en papel cultural de 90g.

# EL DESARROLLO DE LA ANTROPOLOGÍA FÍSICA EN MÉXICO VISTO A TRAVÉS DE SU PRODUCCIÓN BIBLIOGRÁFICA

*María Villanueva, José Luis Vera\* y Carlos Serrano*

Instituto de Investigaciones Antropológicas-UNAM y

\*Escuela Nacional de Antropología e Historia-INAH

*Resumen:* Con el objeto de realizar una valoración crítica de la historia de la antropología física mexicana a partir de su producción escrita, los autores elaboramos un inventario bibliográfico que incluye las referencias publicadas por antropólogos físicos mexicanos, tanto en México como en el extranjero, así como lo publicado por investigadores extranjeros sobre población mexicana.

El inventario bibliográfico consta de 2 432 referencias. Cada ficha fue clasificada por área y subárea temática (somatología, osteología, genética y demografía, evolución y primatología, aportes histórico-epistemológicos, técnicos y didácticos, y otras aportaciones; por categoría del autor (A= antropólogo físico nacional publicando en México, B= antropólogo físico nacional publicando en el extranjero y C= investigador extranjero publicando sobre población mexicana) y cronológicamente (periodo preformativo 1790-1889, formativo 1890-1936, moderno 1937-1967 y contemporáneo 1968-1990).

A partir del análisis bibliométrico del inventario se realizó una investigación que muestra cuáles han sido las áreas más frecuentemente abordadas por la antropología física mexicana; las estrategias de publicación de los autores y las tendencias, pasadas y presentes, de la antropología física en México.

Palabras clave: antropología física, inventario bibliográfico, análisis bibliométrico.

*Abstract:* The authors elaborate a bibliographical inventory of the references published by Mexican physical anthropologists both in Mexico and abroad, as well as foreign researchers' publications on the Mexican population.

The bibliographical inventory lists 2 432 references. Each was classified by thematic area and subarea (somatology, osteology, genetics and demography, evolution and primatology, historical-epistemologic, technical and didactic contributions, among others); by author category (A: national physical anthropologist publishing in Mexico, B: national physical anthropologist publishing abroad, and C: foreign researcher publishing about Mexican

population) or in chronological order (preformative period 1790-1889, formative period 1890-1936, modern period 1937-1967 and contemporary period 1968-1990).

Research based on bibliometric analysis of the inventory indicate the most common areas dealt with, the authors' publication strategies and the past and current tendencies of Mexican physical anthropology.

Keywords: Physical Anthropology, bibliographical inventory, bibliometric analysis.

## INTRODUCCIÓN

En los últimos tiempos se ha manifestado en la comunidad bioantropológica de México, en consonancia con lo que ocurre en el ámbito internacional, un creciente interés por la reflexión histórica en nuestra disciplina. A partir de los años se han organizado con este fin, diversas reuniones y encuentros publicándose ensayos que abordan múltiples aspectos de la historia de la antropología física, en especial la que ha configurado el perfil propio de la disciplina en nuestro país.

En México, la antropología se halla insertada estructuralmente en un sistema que encuentra su justificación en la conservación y el cuidado del patrimonio cultural de la nación, por ello ha mostrado en general una estrategia de difusión localista. El carácter mismo de la disciplina es, en buena medida, responsable de ello.

Debido a lo anterior consideramos pertinente realizar un análisis que permita examinar los avances y tendencias de la disciplina a través del tiempo, así como de las estrategias de publicación, la valoración de las subáreas menos conocidas o más frecuentemente difundidas, las preferencias en relación a publicar solo o con otros y, todo ello, diferenciando las estrategias seguidas, si es que fueran distintas, a lo largo de la historia de nuestra disciplina.

En general, este tipo de análisis permite una valoración de ciertas partes de la historia de las ciencias, sin embargo, es importante mencionar el hecho que historiar una disciplina a partir únicamente del estudio de una de las últimas fases de la investigación –las publicaciones– puede resultar parcial, pero por otro lado permite, al menos, estudiar esta fase.

El presente trabajo se basa en el análisis de un inventario bibliográfico de antropología física en México consta de 2 432 fichas. Cabe mencionar que cada una de ellas fue clasificada de acuerdo con el ordenamiento temático y de autores que aparece al final del texto.

Para el análisis cuantitativo de avances y tendencias, optamos por dividir la historia de nuestra disciplina en México, en cuatro periodos: preformativo (hasta 1889), formativo (1890 a 1936), moderno (1937 a 1967) y contemporáneo (1968 a 1990), que si bien pueden ser controvertidos, resultaron razonablemente operativos, ya que indican eventos significativos en la historia de la antropología física mexicana.

El análisis estadístico de tipo bibliométrico aplicado a nuestro inventario nos permitió aproximarnos un poco más a la realidad del desarrollo de nuestra disciplina.

#### ANÁLISIS CUANTITATIVO DE AVANCES Y TENDENCIAS

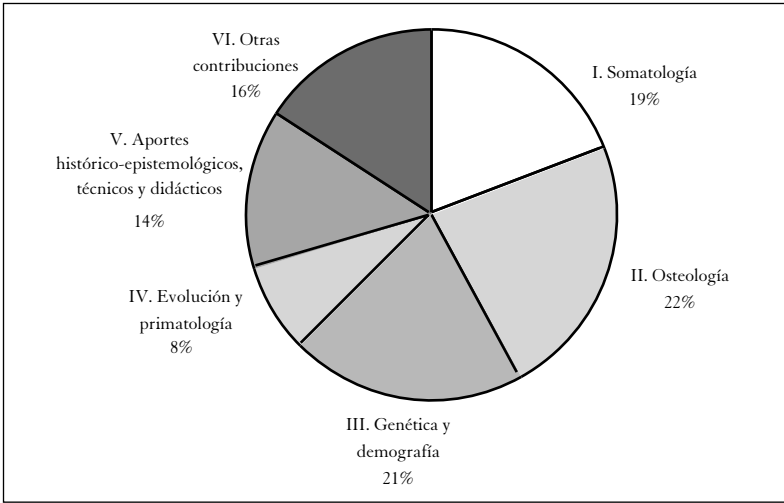
El primer acercamiento a nuestros datos corresponde a la cuantificación por áreas y periodos de nuestras 2 432 fichas bibliográficas.

En la tabla 1 y en las gráficas 1 y 2 se puede apreciar la distribución por áreas y periodos. La distribución porcentual por área es la siguiente: somatología 19%, osteología 22%, genética y demografía 21%, evolución y primatología 8%, aportes histórico-epistemológicos, técnicos y didácticos 14% y por último el área de otras contribuciones en la que se incluyen varias líneas de trabajo de la especialidad (antropología ergonómica, nutricional, de la salud, forense, ecológica, fisiológica, del comportamiento y del deporte), tiene una frecuencia porcentual del 16%.

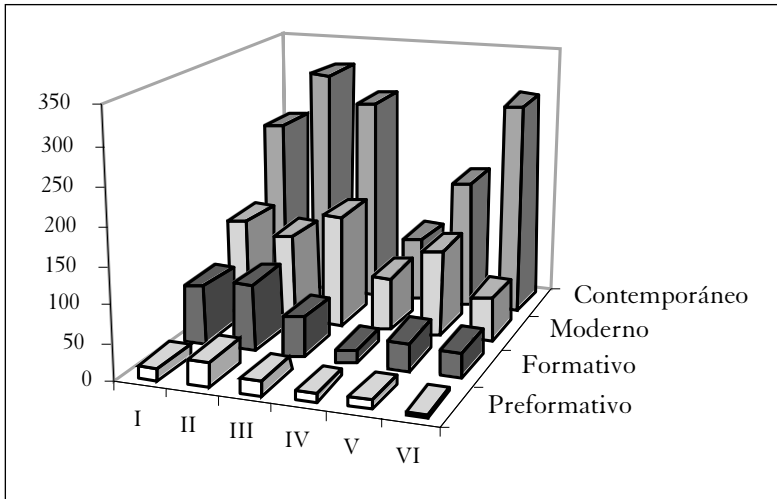
En relación con la distribución de cada área temática observada por periodos son evidentes varios aspectos. Por un lado es claro que el gran despegue

Tabla 1  
*Número de fichas del inventario bibliográfico de antropología física en México por área temática y por periodo*

<i>Área temática / Periodo</i>	<i>Preformativo</i>	<i>Formativo</i>	<i>Moderno</i>	<i>Contemporáneo</i>	<i>Total</i>
I. Somatología	16	80	132	236	464
II. Osteología	34	90	116	314	554
III. Genética y demografía	19	54	151	278	502
IV. Evolución y primatología	10	17	73	88	188
V. Aport. hist.-epistem., téc. y didáct.	12	37	116	175	340
VI. Otras aportaciones	3	33	59	289	384
<i>Total</i>	94	311	647	1380	2432



Gráfica 1. *Distribución del inventario bibliográfico de antropología física en México por área temática. Total de fichas= 2 432.*



Gráfica 2. *Distribución del inventario bibliográfico de antropología física en México por área temática y por periodo. Frecuencias reales.*

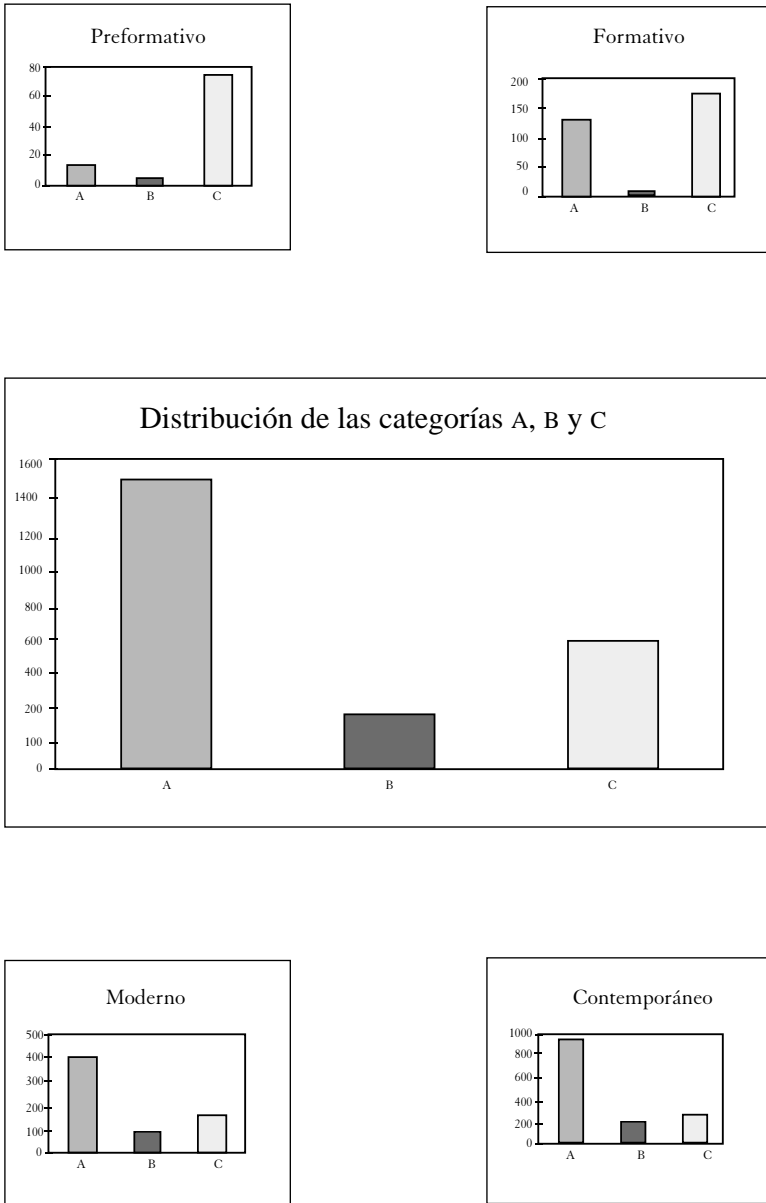
para todas las áreas de interés antropofísico, ocurre a partir del periodo moderno, o sea, a partir de 1937. También sobresale el hecho de que el área osteológica se mantiene, en todos los periodos, en el primer lugar de interés, excepto en el tercero, donde los estudios “en vivo” adquieren prioridad. En relación con el área VI es muy notorio el gran desarrollo que en su conjunto (con todas sus subáreas) experimenta en la época contemporánea, desarrollo que tiene que ver con los diversos aspectos de aplicación de la antropología física.

Un segundo tipo de análisis aplicado al inventario fue en relación con las categorías A, B y C: A cuando se trata de un trabajo publicado por uno o varios investigadores nacionales y editado en México; B cuando se trata de investigador o investigadores nacionales que publican su trabajo en el extranjero; y C cuando el investigador o investigadores son extranjeros que trabajan población mexicana, ya sea que la publicación corresponda a nuestro país o a otro cualquiera. Hemos de señalar aquí que se dieron pocos casos de colaboración entre investigadores nacionales y extranjeros; en estos casos optamos por asignar la letra que correspondiera al primer autor.

Tabla 2  
*Número total de fichas del inventario por categoría A, B y C y por periodo*

<i>Categoría / Periodo</i>	<i>Preformativo</i>	<i>Formativo</i>	<i>Moderno</i>	<i>Contemporáneo</i>	<i>Total</i>
A	14	130	405	946	1495
B	5	6	85	182	278
C	75	175	157	252	659
<i>Total</i>	94	311	647	1380	2432

En la tabla 2 y gráfica 3 se registran los resultados al respecto: la categoría A representó en números redondos el 61.5% del total, la B el 11.5% y la C el 27%. O sea que son más los investigadores extranjeros que publican sobre antropología física de población mexicana (en editoriales de sus países de origen o en otras) que los nacionales, que publican fuera de nuestro medio, diferencia que debe ser aún mayor, si tomamos en cuenta que la búsqueda de los trabajos de la categoría C fue menos exhaustiva que la de las dos otras categorías; y, evidentemente, la estrategia principal de publicación de los investigadores nacionales es la de publicar en nuestras propias revistas y editoriales.



Gráfica 3. *Distribución por periodos y categorías:*  
*A (investigadores mexicanos publicando en México), B (investigadores nacionales publicando en el extranjero y C (investigadores extranjeros publicando sobre México).*



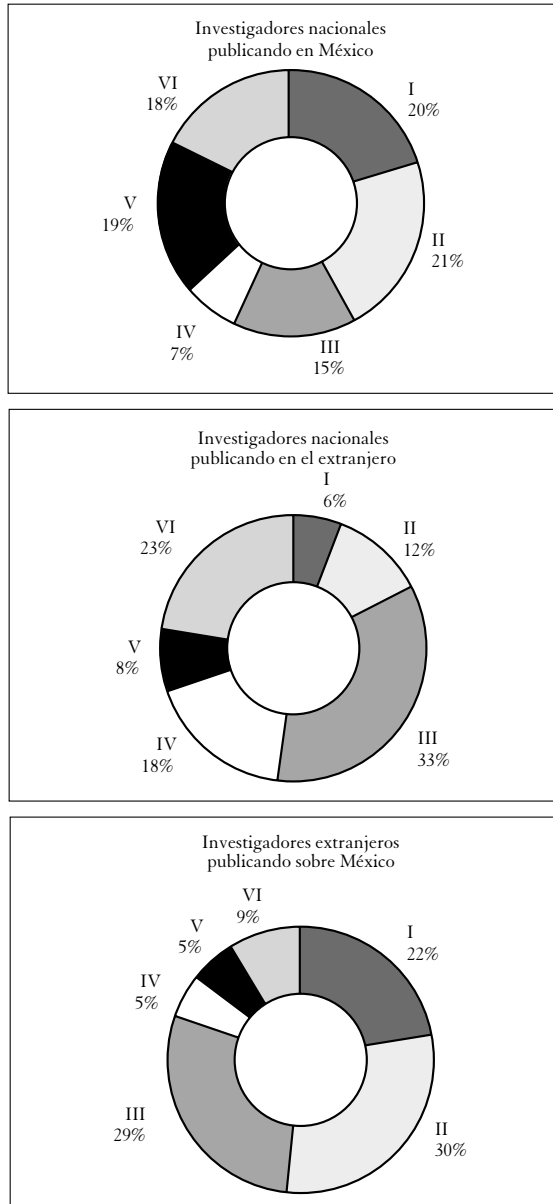
Ahora bien, en relación con el mismo aspecto ¿qué ocurre en el tiempo?, ¿han sido siempre iguales las estrategias de publicación? En la gráfica 3 se puede ver mejor el fenómeno. En el periodo preformativo, la ciencia antropológica estaba escasísimamente representada en nuestro país, los pocos trabajos con los que contamos provenían de otras disciplinas, la antropología no nacía todavía como tal y eran estudiosos extranjeros quienes prioritariamente se ocupaban de la biología humana de nuestras poblaciones. La misma tendencia se observa para B y C en el periodo formativo, pero aquí ya se aprecia el incremento que presentan las publicaciones realizadas por nacionales y publicadas en México, que corresponden a la categoría A. Para el periodo moderno (1937-1967), con la institucionalización de la antropología, se incrementa de manera sorprendente el número de trabajos publicados por investigadores nacionales y se invierte la tendencia de la categoría C, ahora superada por los trabajos publicados en México por investigadores nacionales. Sin embargo, los cambios para la categoría B no son muy notorios, ésta se mantiene para todos los periodos más o menos en la misma proporción. Es muy probable que en la última década del siglo XX se muestre un incremento en esta categoría.

La tabla 3 distingue la distribución por áreas y subáreas para las categorías A, B y C a lo largo de todo el horizonte temporal contemplado en el análisis.

Vale la pena mencionar que en la primera dona de la gráfica 4, la distribución porcentual de las distintas áreas muestra un comportamiento similar al que conocimos para el total por áreas del inventario (véase gráfica 1). Sin embargo las categorías B y C (contempladas en la segunda y tercera dona respectivamente) manifiestan tendencias diferentes: el mayor porcentaje del área B (33%) corresponde al área III de genética y demografía; las áreas I y II abundantemente representadas en el primer recuadro, aquí sólo cuentan con un 6% y 12% cada una, mientras que el área IV de evolución y primatología muestra un aumento notable en relación con la categoría A, pasando de un 7% en ésta a un 18% en la B. Nótese que el área V representada con un 19% en A, lo está sólo con 8% en B. En relación con la categoría C, el 81% de los trabajos corresponden a las áreas I, II y III y sólo el 19% a las IV, V y VI. Hay que señalar que el área IV, muy reducida en esta categoría, contiene fundamentalmente trabajos publicados sobre poblamiento americano y las subáreas de evolución humana y primatología son nulas, ya que no se incluyeron las investigaciones de primatólogos extranjeros sobre primates mexicanos y obviamente no existen investigaciones sobre evolución humana en México que no puedan ser incluidas dentro del rubro del poblamiento americano.

Tabla 3  
*Categoría A, B y C por área y subárea. Autores mexicanos publicando en México (A), autores mexicanos publicando en el extranjero (B) y autores extranjeros publicando sobre México (C)*

<i>Área temática-subárea / Categoría</i>	<i>A</i>	<i>B</i>	<i>C</i>	<i>Total</i>
I. Somatología				
1. Crecimiento y desarrollo	185	8	57	250
2. Somatometría y somatología	100	8	83	191
3. Biotipología y somatotipología	19	0	4	23
<i>Total</i>	304	16	144	464
II. Osteología				
1. Morfología del esqueleto	233	27	138	398
2. Antropología dental	20	2	22	44
3. Osteología cultural	72	4	36	112
<i>Total</i>	325	33	196	554
III. Genética y demografía				
1. Genética	140	74	78	292
2. Demografía	22	3	63	88
3. Ensayos sobre diversidad humana y mestizaje	56	18	48	122
<i>Total</i>	2188	95	189	502
IV. Evolución y primatología				
1. Paleoantropología y evolución	39	11	0	50
2. Paleoantropología del hombre americano	42	17	36	95
3. Primatología	21	22	0	43
<i>Total</i>	102	50	36	188
V. Aportes histórico-epistemológicos, técnicos y didácticos				
1. Historia	103	12	13	128
2. Teoría	61	4	5	70
3. Métodos y técnicas	79	3	7	89
4. Bibliografías	21	1	1	23
5. Textos didácticos y manuales	7	1	0	8
6. Catálogos, tablas y patrones de referencia	13	0	9	22
<i>Total</i>	284	21	35	340
VI. Otras contribuciones				
1. Antropología ergonómica	21	0	0	21
2. Antropología nutricional	62	21	17	100
3. Bioantropología de la salud	39	9	21	69
4. Antropología forense	21	1	2	24
5. Antropología ecológica	8	3	3	14
6. Antropología fisiológica	16	1	12	29
7. Antropología del comportamiento	81	27	3	111
8. Antropología del deporte	14	1	1	16
<i>Total</i>				
<i>Total global</i>	1495	278	659	2432



Gráfica 4. Estrategias de publicación de los autores nacionales y extranjeros por área temática.

En la tabla 4, se puede consultar la distribución del total de las fichas del inventario por área y subárea temática y por periodos. De ella se desprenden las gráficas para cada una de las áreas y sus subáreas (gráficas 5 a 10).

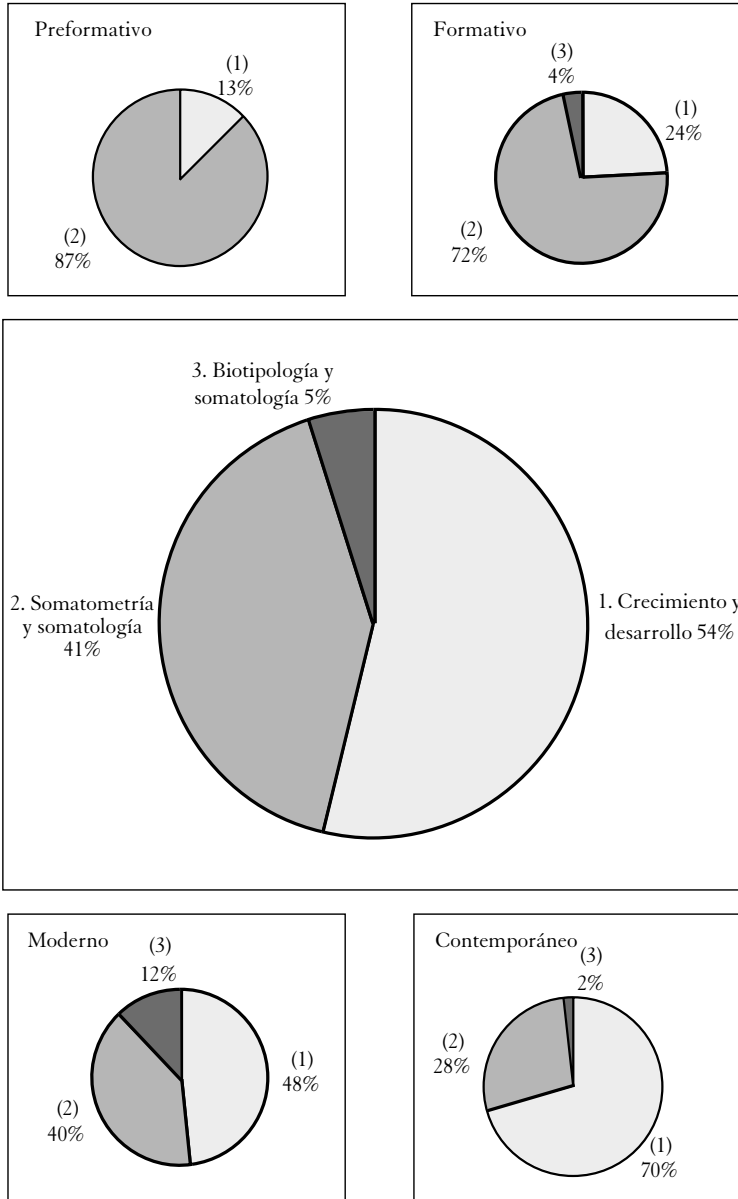
En la gráfica 5 (central) correspondiente a los datos del área de la somatología, en el periodo global considerado, podemos observar el gran predominio que supone la subárea de crecimiento y desarrollo con un 54%, seguida de la somatometría y somatología con un 41% y por último de la subárea 3 que se refiere a los estudios en biotipología y somatotipología. Visto lo mismo, pero por periodos, es claro el gran predominio en el periodo preformativo de los estudios somatométricos y somatológicos con un 87% y la presencia de los de crecimiento y desarrollo con sólo un 13%; no aparecen en este periodo todavía los estudios biotipológicos y somatotipológicos que surgen en Europa a partir de las primeras décadas del siglo XX. En la época formativa de la antropología física y en relación con los estudios somatológicos, se observa todavía un gran predominio de la subárea 2 (79%), un aumento de los estudios sobre crecimiento y desarrollo (24%) y el surgimiento ya en México de los estudios biotipológicos (4%). Para la época moderna se equilibra un poco la relación entre las subáreas 1 y 2, que anteriormente favorecía a la segunda, y los estudios biotipológicos de la subárea 3 aumentan. En el periodo más reciente podemos observar un gran predominio porcentual de los trabajos relativos al crecimiento y desarrollo, con un decremento de los somatométricos y somatológicos en población adulta. Las investigaciones con un enfoque biotipológico disminuyen y las que aquí se representan de esta tercera subárea son las somatotipológicas.

De la gráfica 6 (centro) se desprende que en el área osteológica, los estudios sobre morfología del esqueleto son los más abundantes (72%), seguidos por los que se refieren a la osteología “cultural” (20%). A la antropología dental sólo le corresponde el 8% del total de trabajos publicados dentro de esta área. Para los cuatro periodos –preformativo, formativo, moderno y contemporáneo– vemos que la relación entre las tres subáreas del área osteológica se mantiene más o menos estable.

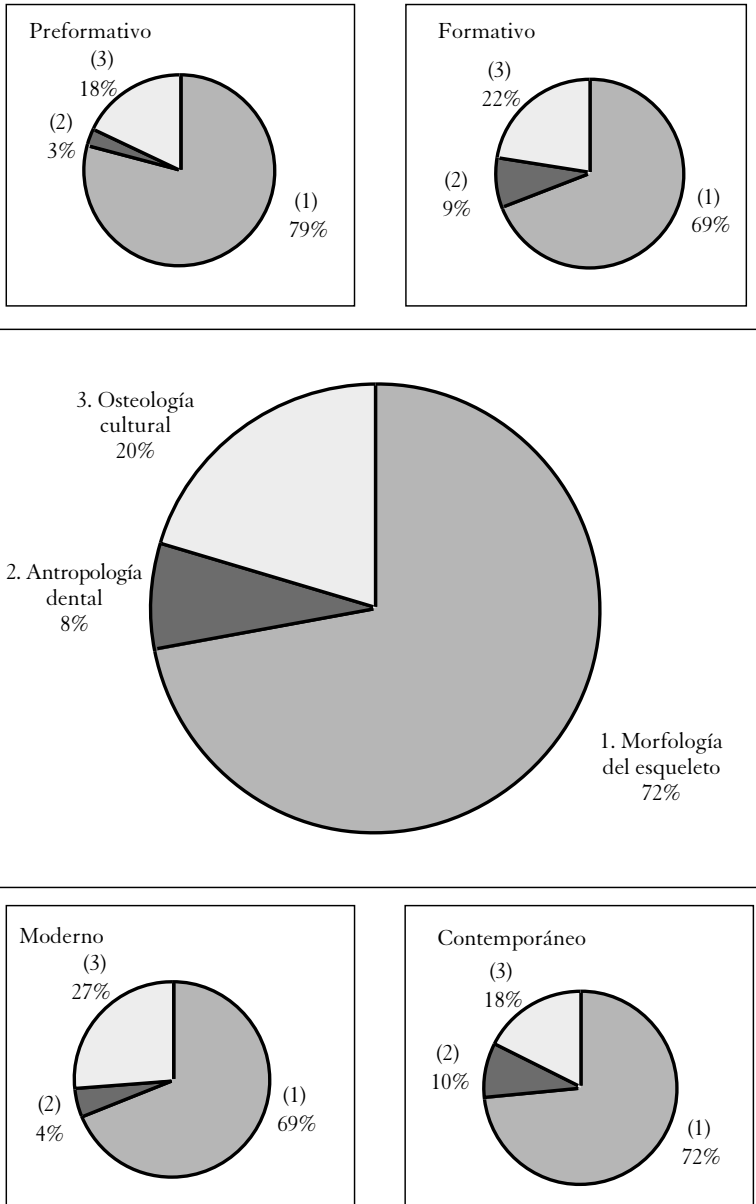
En la gráfica 7 (central) que ilustra los trabajos publicados en genética y demografía (área III), con todos los periodos juntos, la genética absorbe más de la mitad de los trabajos (58%), un 24% se refiere a los ensayos sobre diversidad humana y mestizaje y sólo el 18% de publicaciones son de índole demográfica. En cuanto a la temporalidad (véanse los cuatro satélites de la gráfica) para estas subáreas se puede observar que la genética obviamente no había aparecido en el preformativo y que sólo el 11% de los trabajos son demográficos, mientras que el resto son ensayos sobre diversidad humana y mestizaje. Ya en

Tabla 4  
*Total de fichas del inventario por área y subárea temática y por periodo*

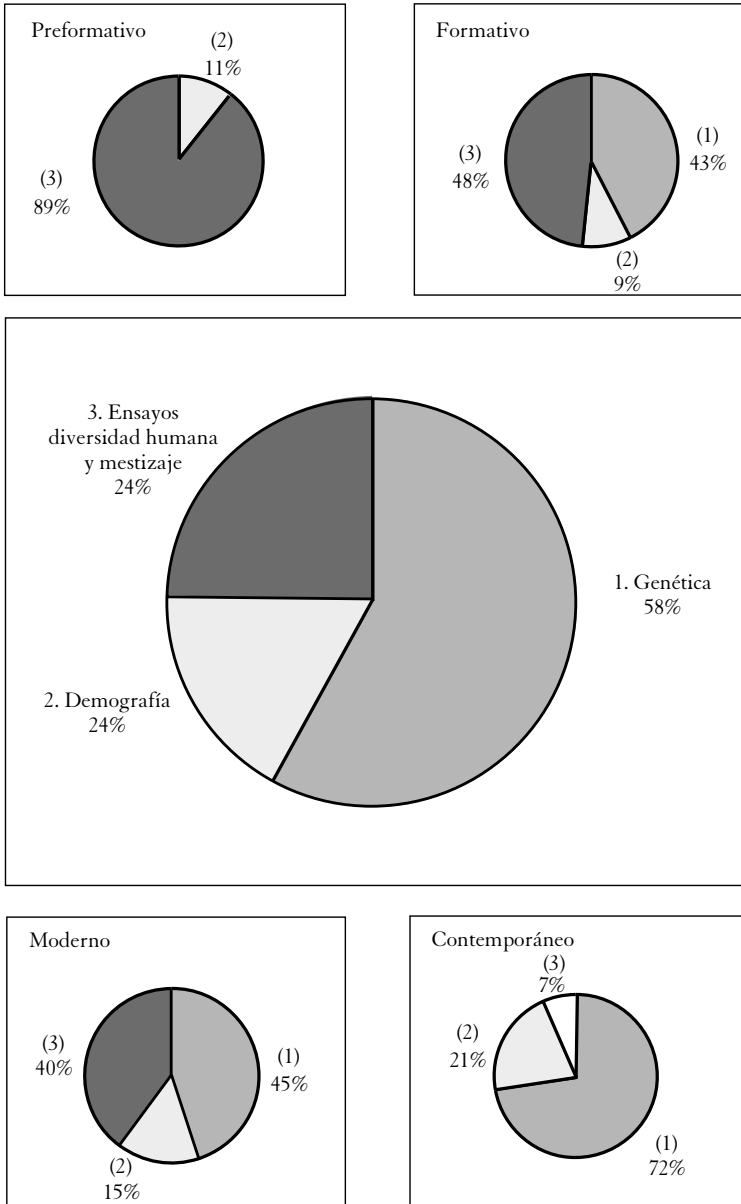
<i>Área-subárea / Periodo</i>	<i>Preform.</i>	<i>Form.</i>	<i>Mod.</i>	<i>Contemp.</i>	<i>Total</i>
I. Somatología					
1. Crecimiento y desarrollo	2	19	63	166	250
2. Somatometría y somatología	14	58	53	66	191
3. Biotipología y somatotipología	0	3	16	4	23
<i>Total</i>	16	80	132	236	464
II. Osteología					
1. Morfología del esqueleto	27	62	80	229	398
2. Antropología dental	1	8	5	30	44
3. Osteología cultural	6	20	31	55	112
<i>Total</i>	34	90	116	314	554
III. Genética y demografía					
1. Genética	0	23	68	201	292
2. Demografía	2	5	23	58	88
3. Ensayos sobre diversidad humana y mestizaje	17	26	60	19	122
<i>Total</i>	19	54	151	278	502
IV. Evolución y primatología					
1. Paleoantropología y evolución	0	0	21	29	50
2. Paleoantropología del hombre americano	10	17	51	17	95
3. Primatología	0	0	1	42	43
<i>Total</i>	10	17	73	88	188
V. Aportes histórico-epistemológicos, técnicos y didácticos					
1. Historia	3	11	48	66	128
2. Teoría	0	6	10	54	70
3. Métodos y técnicas	1	12	34	42	89
4. Bibliografías	0	1	19	3	23
5. Textos didácticos y manuales	0	1	2	5	8
6. Catálogos, tablas y patrones de referencia	8	6	3	5	22
<i>Total</i>	12	37	116	175	340
VI. Otras contribuciones					
1. Antropología ergonómica	0	0	2	19	21
2. Antropología nutricional	0	2	23	75	100
3. Bioantropología de la salud	1	8	11	49	69
4. Antropología forense	0	11	11	2	24
5. Antropología ecológica	0	1	1	12	14
6. Antropología fisiológica	2	10	7	10	29
7. Antropología del comportamiento	0	1	2	108	111
8. Antropología del deporte	0	0	2	14	16
<i>Total</i>	3	33	59	289	384
<i>Total global</i>	94	311	647	1380	2432



Gráfica 5. Distribución por periodos de las subáreas del área 1. Somatología.



Gráfica 6. Distribución por periodos de las subáreas del área II. Osteología.



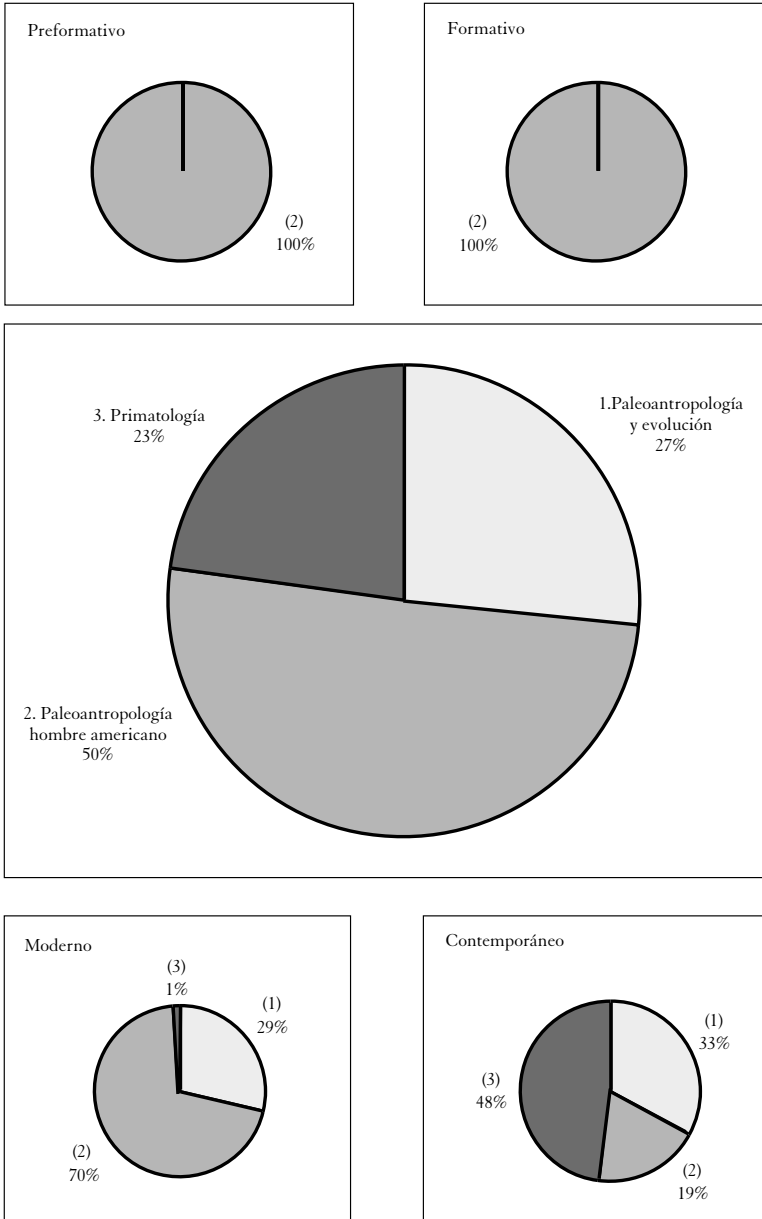
Gráfica 7. Distribución por periodos de las subáreas del área III. Genética y demografía.



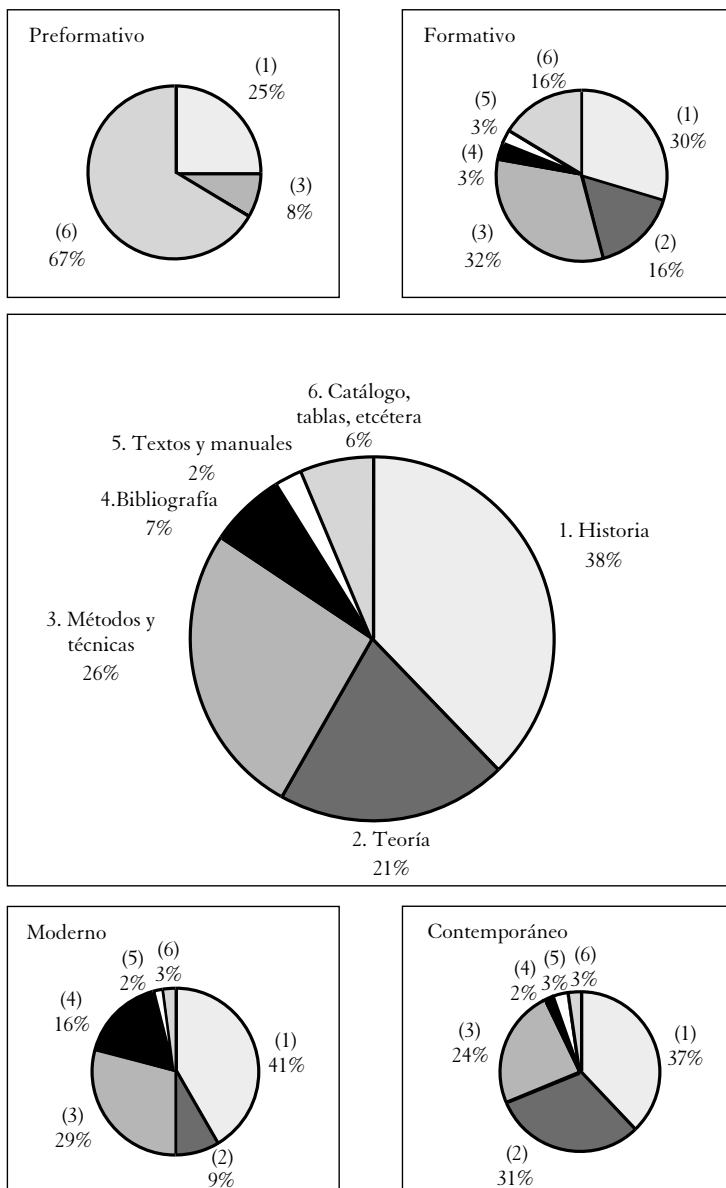
el periodo formativo hacen su aparición las investigaciones en genética humana con un 43%, la demografía se mantiene baja y casi la mitad del círculo es para los ensayos sobre diversidad humana y mestizaje. En los dos últimos periodos observamos que el moderno mantiene una distribución muy semejante a la del periodo anterior; en el contemporáneo la genética llega a ocupar el 72%, quedando sólo con un 21% la demografía y con un porcentaje muy bajo (7 %) los ensayos sobre diversidad humana y mestizaje. Estos últimos estudios pasaron de un 89% en el periodo preformativo a casi su desaparición en nuestros días.

Pasamos ahora a examinar lo que ocurre en la gráfica 8 (central) relativa a las publicaciones sobre el área IV, evolución y primatología. Con temporalidad global (suma de los 4 periodos), las investigaciones sobre la paleoantropología del hombre americano ocupan el 50% del área; la mitad restante la comparten casi por igual las publicaciones sobre paleoantropología y evolución (27%) y las que corresponden a la primatología (23%). En los periodos preformativo y formativo los estudiosos sólo se ocuparon de la paleoantropología del hombre americano; en el moderno hay ya un 29% de trabajos relacionados con paleoantropología y evolución en general, y la nueva área de estudio, la primatología empieza a aparecer con un 1% de los trabajos. En el periodo contemporáneo, a partir de 1968 hay un despunte de esta última subárea, ocupando casi la mitad del círculo (48%); la preocupación por la paleoantropología del hombre americano disminuye notablemente hasta un 19% y los estudios sobre evolución, en general, tienen un ligero repunte, siendo ésta el área con menos representatividad numérica en términos del total del inventario.

La gráfica 9 se ocupa para los datos acerca del área V, relativa a los aportes histórico-epistemológicos, técnicos y didácticos. En esta área que fue dividida en seis subáreas (véase gráfica central) vemos que sumando los trabajos sobre historia, teoría, métodos y técnicas se ocupa el 85% de la gráfica, el resto de la misma, con porcentajes de un dígito, lo comparten las bibliografías, los textos, manuales y los catálogos, tablas y patrones de referencia, que en su conjunto suman el 15 % restante. Con la periodicidad adoptada observamos que en el preformativo no había nada sobre teoría antropológica, tampoco bibliografías ni textos y manuales, y el 67% de los trabajos se referían para esta área a catálogos, tablas, etcétera. Ya en el periodo formativo los tajos de la gráfica en pastel se equilibran bastante excepto por los pocos trabajos de bibliografías, textos y manuales. Los dos últimos periodos, el moderno y el contemporáneo, mantienen más o menos la distribución, pero con un incremento de las bi-



Gráfica 8. Distribución por periodos de las subáreas del área IV. Evolución y primatología.



Gráfica 9. Distribución por periodos de las subáreas del área v. Aportes histórico-epistemológicos, técnicos y didácticos.

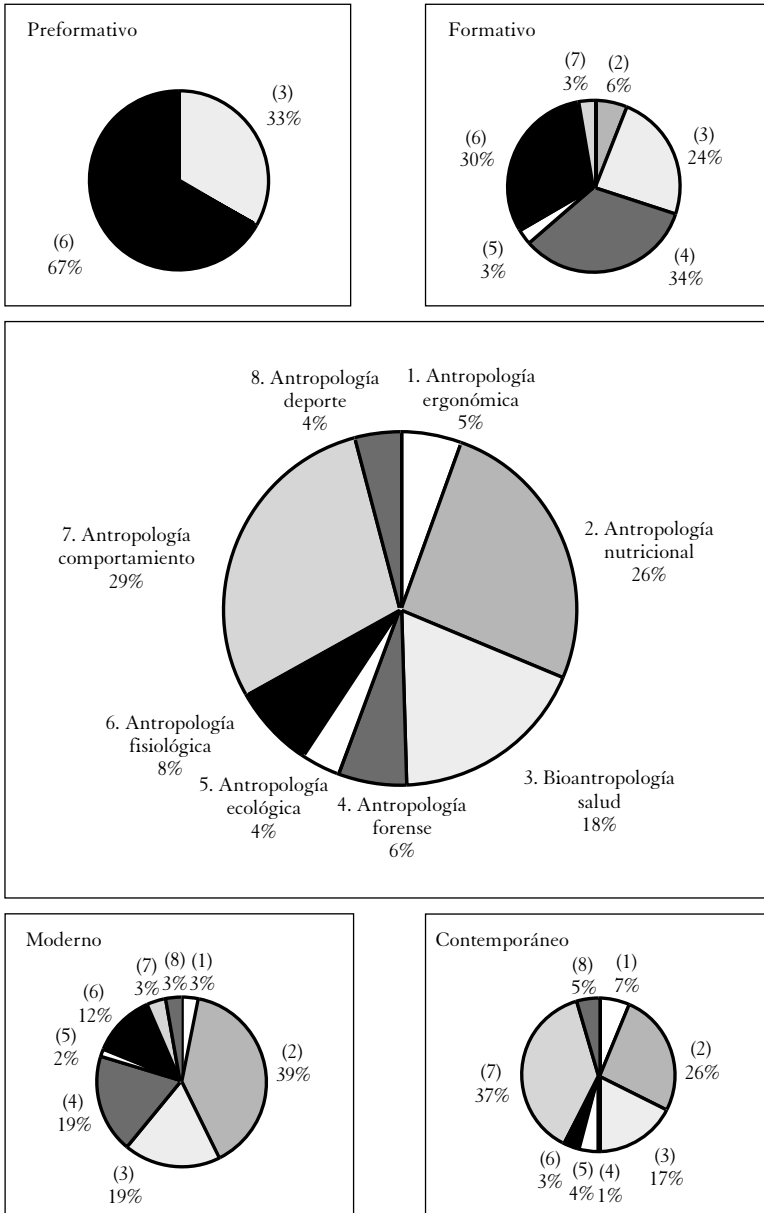
bliografías en el moderno que disminuyen en la época contemporánea, donde hay un aumento de la subárea de teoría (31%). También en estos dos últimos periodos, la subárea con mayor representatividad es la de historia con 41 y 37% respectivamente.

En la gráfica 10 donde se contempla el área VI (véase ilustración central), que corresponde a otro tipo de contribuciones (antropología ergonómica, antropología nutricional, bioantropología de la salud, antropología forense, antropología ecológica, antropología fisiológica, antropología del comportamiento y antropología del deporte), vemos un predominio de los estudios sobre comportamiento humano en primer término, de los que corresponden a la antropología nutricional en segundo y los relativos a la bioantropología de la salud, en tercero. Según la temporalidad acostumbrada sólo tenemos antropología fisiológica y bioantropología de la salud en el periodo preformativo, en el formativo ya están representadas todas las subáreas excepto la ergonómica y la del deporte. Ya para el periodo moderno el 77% de los trabajos se refieren a las tres siguientes subáreas: la nutricional, la de la salud y la forense. En el periodo contemporáneo (1968-1990), sumando los porcentajes correspondientes a la antropología del comportamiento, la antropología nutricional y la de la salud, tenemos el 80% de los trabajos publicados para esta área. Es de comentarse la tendencia, a través de los periodos históricos, a la desaparición de la subárea 6 (antropología fisiológica) representada en el preformativo con un 67% y en el contemporáneo con sólo un 3%, explicable quizás porque los antiguos trabajos de esta temática, de corte raciológico han sido reorientados a las áreas de enfoque ecológico, nutricional, etcétera, bajo cuyo enunciado se clasifican para las últimas épocas en el desarrollo de la antropología física.

El lector debe considerar que de todas las áreas temáticas, ésta, la VI y por así decirlo, es el área menos “natural” ya que reúne subáreas desarticuladas entre sí, aun cuando representan la mayor parte de ellas, aspectos aplicados de la antropología física y corresponden a las nuevas tendencias que se manifiestan en la disciplina.

#### CONSIDERACIONES FINALES

En la siguiente puntualización, que se deriva del análisis bibliométrico aplicado a nuestro inventario de antropología física en México y gracias a la perspectiva que nos ha dado la periodicidad histórica empleada, discutiremos,



Gráfica 10. Distribución por periodos de las subáreas del área VI. Otras contribuciones.

para poder concluir nuestro trabajo, los principales hallazgos que ayudarán a conocer y entender mejor dónde estamos hoy en relación con la disciplina científica que nos ocupa.

Tal como se esperaba y dado el carácter fundamental de las instituciones de investigación antropológica en México, las áreas “más trabajadas” han sido (de más a menos) la osteología, la genética y demografía y la somatología. Sin embargo, cabe aclarar que el área de genética y demografía está representada mayoritariamente por trabajos de investigadores cuya formación básica no es la antropológica, sino que se trata de médicos especializados en genética humana; hecho significativo en la antropología mexicana, si tomamos en cuenta que la identidad de la disciplina se construye desde el nivel de la licenciatura. Siguen en importancia numérica otras contribuciones, aportes histórico-epistemológicos, técnicos y didácticos y por último evolución y primatología.

1. En relación con las subáreas del área I, somatología, vimos que mientras la somatometría ocupó el primer lugar en importancia numérica en el preformativo y el formativo, la relación se invierte en los periodos moderno y contemporáneo, donde predominan los estudios sobre crecimiento y desarrollo. Por otro lado, los trabajos biotipológicos y somatotipológicos, escasamente representados a partir del formativo, aumentan en el moderno para disminuir en el contemporáneo.

El carácter clasificatorio de la antropología física, que predominó en la primera mitad del siglo XX, hace que tenga tal importancia la somatometría y somatología en los dos primeros periodos. Esta área se disminuye en el periodo moderno, por el creciente interés que despiertan los estudios sobre la infancia entre los médicos y antropólogos. Esta tendencia en relación con el crecimiento y desarrollo se acentúa en la época contemporánea.

2. En las subáreas del área II, osteología, hay un fuerte predominio de los trabajos sobre morfología del esqueleto. La subárea de antropología dental cuenta con una escasa representación, y los trabajos catalogados como osteología cultural corresponden a una quinta parte del total.

Si bien todas las áreas tienen que ser analizadas dentro del contexto histórico de la antropología física en México, en particular lo requiere la osteológica, por el papel que ha representado siguiendo el libreto escrito institucionalmente. Su importancia numérica dentro del inventario, no sólo se debe al gusto, ya tradicional, que tenemos muchos antropólogos físicos por los huesos, también cuenta y mucho, el papel que ha tenido que desempeñar en ello el Instituto Nacional de Antropología e Historia, al ser el depositario y

responsable del patrimonio histórico nacional. Todos los antiguos instrumentos culturales y restos óseos que surgen en las excavaciones arqueológicas o por otro tipo de trabajo en el subsuelo (planeado o no), competen a su responsabilidad, para su preservación y estudio.

Observando retrospectivamente el desarrollo de esta área, es curioso ver que a través de los cuatro periodos, las subáreas que la conforman han permanecido proporcionalmente estables, cosa que no ocurre en ninguna de las otras áreas del conocimiento antropofísico. Contribuye a este fenómeno, seguramente, la responsabilidad institucional del INAH que se ha comentado.

3. En el área III, genética y demografía. La subárea 1, genética, ausente por lógica en el periodo preformativo es, a partir del moderno, la que aporta un número mayor de contribuciones al área; obra fundamentalmente de los genetistas. Algunos antropólogos, pocos, han incursionado en ella.

La demografía, subárea 2, tiene su auge en el periodo moderno y tiende a disminuir en el contemporáneo. Atribuimos esto último al hecho de que son pocos los investigadores que desde la antropología física se han dedicado a ella. Sin embargo, en la actualidad, la metodología demográfica está siendo aplicada a las colecciones osteológicas que han venido creciendo a través del tiempo y aumentando también las investigaciones demográficas en población antigua. Pero los trabajos demográficos a los que aquí hacemos referencia, en población viva y con enfoque antropológico son hoy muy escasos.

Por último, la subárea 3, que da cuenta de los trabajos publicados como ensayos sobre diversidad humana y mestizaje, disminuye su presencia desde el periodo preformativo hasta el contemporáneo, pasando de un 89% en el primero a sólo un 7% en el último. Dentro de las áreas somatológica, osteológica y ésta, la genética, quedaron clasificados los trabajos que dan cuenta de la diversidad humana, aquí sólo estamos haciendo mención de los ensayos cuyo carácter corresponde a la divulgación de los conocimientos surgidos a partir de la investigación en dichas áreas. En el periodo preformativo de la antropología física, estrechamente vinculado con la expansión colonialista, este tipo de ensayos fueron una expresión de la ideologización del concepto de raza. En el periodo moderno el discurso raciológico de la antropología física asume una posición antirracista, nos referimos principalmente a la época de la Segunda Guerra Mundial y la posguerra.

Hoy en día, dado el resurgimiento y la expansión de las corrientes racistas, es necesario que desde la ciencia volvamos a divulgar este tipo de conocimientos para contribuir a lograr un mundo donde la diversidad biológica y cultural de nuestra especie no sea tomada como pretexto para la dominación

política y económica de unos cuantos sobre la gran mayoría de los habitantes del planeta. Sin embargo, probablemente la polémica se establecerá en otros términos, debido a la tendencia que existe en la bibliografía internacional a la desaparición del concepto de “razas humanas” y su sustitución por el de “variantes geográficas”.

4. Como se vio, el área menos abordada es la IV que se refiere a los trabajos sobre evolución y primatología, con sólo un 8% del inventario total. En otras partes del mundo estos estudios prácticamente representan a la disciplina. El argumento clásico para justificar el hecho de su escasa representatividad en México y en general en el resto de América, es obvio: nuestro continente no fue el escenario de la evolución humana.

Analizando las subáreas pudimos observar que la 2, relativa a los estudios paleoantropológicos sobre el hombre americano, ocupa al 100% de las publicaciones del área para el periodo preformativo y formativo. En el moderno, los antropólogos físicos también se interesan en la temática junto a los investigadores (nacionales y extranjeros) de otras disciplinas que ya cultivaban el campo. Sin embargo en el periodo contemporáneo hay una disminución notable de la subárea. Probablemente, no se ha contado con nuevos restos óseos que permitan volver sobre los orígenes del hombre americano y también debe tomarse en cuenta, lo que a nuestro criterio parece ser un descuido por esta temática.

Los estudios sobre paleoantropología y evolución que hacen su aparición en el periodo moderno y siguen en aumento en el contemporáneo, aunque escasos, empiezan a preocupar también a las generaciones más jóvenes de antropólogos físicos.

En la subárea 3, la primatológica, prácticamente toda ella, corresponde a los trabajos de un solo antropólogo físico y su equipo de colaboradores; el dato debe tomarse con “pinzas” ya que sólo incluimos las publicaciones realizadas por antropólogos físicos, excluyendo a propósito, a los realizados por otros especialistas, estudios en los cuales no se ha aplicado un enfoque antropológico.

5. El área V da cuenta de los aportes histórico-epistemológicos, técnicos y didácticos. Sin duda se trata de una de las áreas con menor número de publicaciones dentro del panorama global de la antropología física en México. En relación con sus subáreas, podemos afirmar que en todas ellas son necesarios los nuevos aportes. Empiezan sobre todo a partir del movimiento social y estudiantil de 1968 los de corte epistemológico. Es notorio también el avance en las técnicas, cada vez más novedosas, en los últimos 30 años, pero se requiere un mayor impulso del área y sobre todo en relación con los textos y



manuales, tan necesarios para la labor docente y para la divulgación de nuestra disciplina en los espacios no estrictamente académicos.

6. La última área considerada, la VI, que abarca a otras contribuciones antropofísicas, contiene 8 líneas de trabajo: ergonomía, antropología nutricional, bioantropología de la salud, antropología forense, antropología ecológica, antropología fisiológica, la del comportamiento y la del deporte.

Algunas de estas subáreas han acaparado la atención de los investigadores a partir del periodo contemporáneo, es el caso de la ergonomía con enfoque antropológico, la llamada antropología ecológica y la antropología del deporte. La subárea 7 que se refiere a los estudios antropológicos sobre el comportamiento humano, nace en el periodo moderno y se desarrolla a plenitud, gracias principalmente a dos antropólogos físicos, en el periodo contemporáneo; pasa de tener sólo el 3% de representatividad en el área en el periodo moderno a un 37% en el contemporáneo. La antropología del deporte que nace, como la del comportamiento, en el periodo moderno, sigue desarrollándose muy lentamente hoy en día.

7. Sobre los análisis efectuados a las que llamamos categorías A, B y C, que nos indicaban si el trabajo había sido publicado en México, en el extranjero o si se trataba de extranjeros publicando sobre población mexicana, sólo nos resta afirmar que mientras no se demuestre lo contrario, mediante un análisis cualitativo *ad hoc*, las estrategias de publicación de los autores nacionales corresponden más a preferencias personales y políticas institucionales, que a una pretendida falta de calidad de las investigaciones que les impide publicar en el extranjero. Efectivamente sólo el 16% de los trabajos del inventario han sido publicados en el extranjero por investigadores nacionales, y de ellos, los antropólogos genetistas Comas y Genovés cuentan con la mayor parte de ellos.

Para finalizar, sólo deseamos que a corto plazo se continúe con el análisis cualitativo de la antropología física en México. Sin duda ese otro ejercicio de reflexión proporcionará un nuevo impulso a la disciplina en nuestro país.

## Clasificación Temática

### I. Somatología

1. Crecimiento y desarrollo
2. Somatometría y somatología
3. Biotipología y somatotipología

### II. Osteología

1. Morfología del esqueleto (incluye paleodemografía, paleopatología, paleonutrición y tejidos momificados)
2. Antropología dental
3. Osteología cultural (mutilaciones, incrustaciones dentales, deformaciones, trepanaciones, entierros y sacrificios)

### III. Genética y demografía

1. Genética
2. Demografía
3. Ensayos sobre diversidad humana y mestizaje

### IV. Evolución y primatología

1. Paleoantropología y evolución
2. Paleoantropología del hombre americano
3. Primatología

### V. Aportes histórico-epistemológicos, técnicos y didácticos

1. Historia
2. Teoría
3. Métodos y técnicas
4. Bibliografías
5. Textos didácticos y manuales
6. Catálogos, tablas y patrones de referencia

### VI. Otras contribuciones

1. Antropología ergonómica
2. Antropología nutricional
3. Bioantropología de la salud
4. Antropología forense
5. Antropología ecológica
6. Antropología fisiológica
7. Antropología del comportamiento
8. Antropología del deporte

A= Investigador o investigadores nacionales publicando en México.

B= Investigador o investigadores nacionales publicando fuera de nuestro país.

C= Investigador o investigadores extranjeros publicando sobre población mexicana.