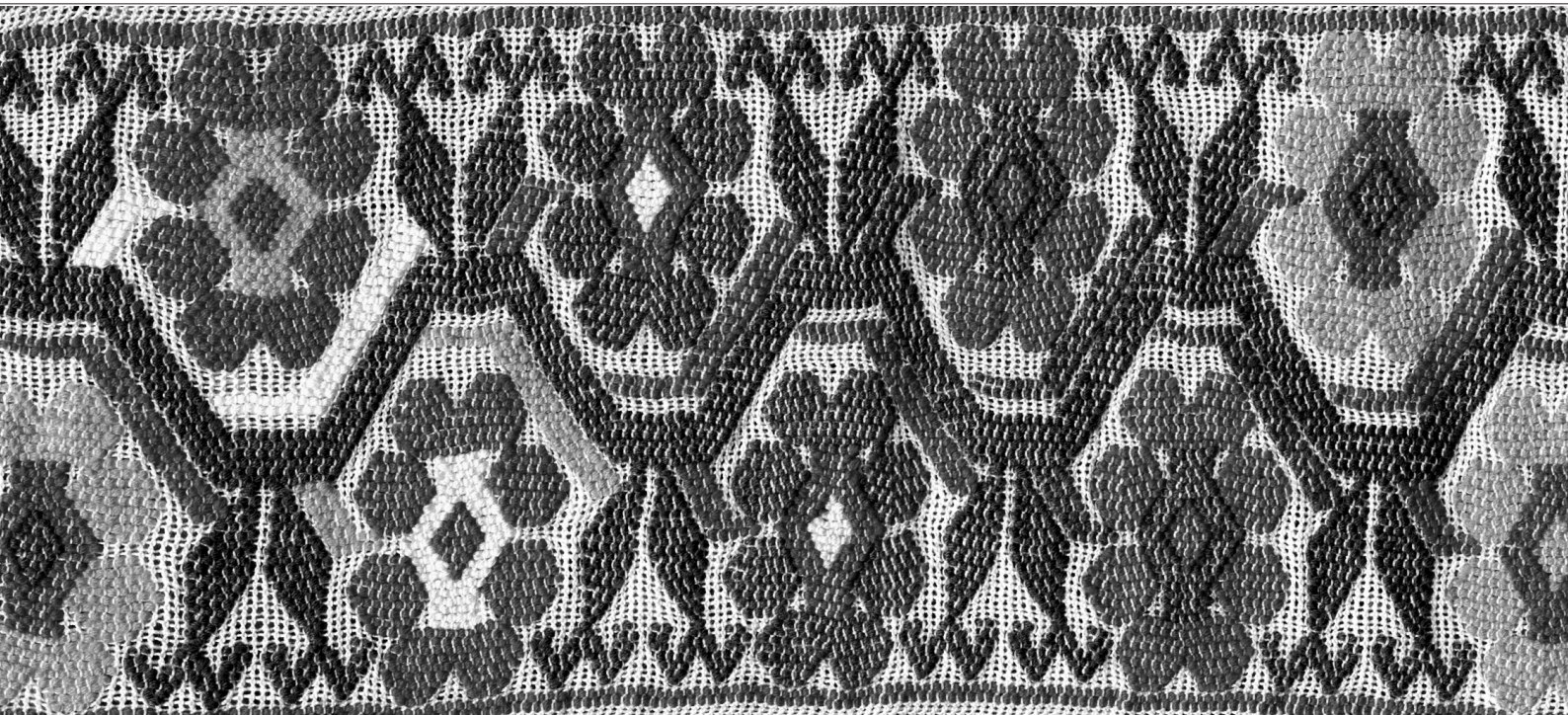


ANALES DE ANTROPOLOGÍA

Volumen 52-I

Enero-junio 2018



eISSN 2448-6221





ANALES DE ANTROPOLOGÍA



Anales de Antropología 52-1 (2018): 137-151

www.revistas.unam.mx/index.php/antropologia

Artículo

Valencia sintáctica y morfología verbal en chichimeco-jonaz

Syntactic valency and verbal morphology in chichimeco Jonaz

Sara López Reynoso, Francisco Hernández Chincoya* y Armando Mora-Bustos

*Universidad Autónoma Metropolitana-Unidad Iztapalapa, Avenida San Rafael
Atlixco 186, Leyes de Reforma 1ra Sección, 09310 Iztapalapa, Ciudad de México, México*

Recibido el 7 de septiembre de 2016; aceptado el 5 de abril de 2017

Resumen

El chichimeco-jonaz es una lengua otomangue cuya correlación entre sintaxis, semántica y morfología es muy estrecha. La valencia sintáctica de los verbos y su clase semántica están directamente asociadas con los prefijos que codifican al sujeto, con los cambios morfológicos del primer segmento consonántico de la raíz y con la flexión de tercera persona plural. El paradigma del sujeto gramatical está asociado con los verbos transitivos, lábiles, intransitivos, de movimiento y sujeto afectado, pacientivos, estativos y climatológicos. Las mutaciones consonánticas que se generan en el primer segmento de la raíz verbal son básicamente fortificaciones, debilitamientos y prenasalizaciones. Estos procesos, junto al supletivismo y la marcación por medio del pronombre, aparecen de igual forma en la codificación de la tercera persona plural.

Palabras clave: morfología; chichimeco; clases verbales; alternancias; valencia.

Keywords: morphology; chichimeco; verb classes; alternations; valency.

Abstract

Chichimeco Jonaz is an otomanguean language in which the correlation between syntax, semantics and morphology is clear. The syntactic valency of verbs and their semantic class are directly associated with the prefixes encoding the subject, as well as the morphological changes of the first consonant of the verbal stem and the variation exhibited in the third person plural's prefix. The paradigm of the grammatical subject is associated with seven verb classes: transitive, labile, intransitive, movement and affected subject, stative, patient and weather verbs. The consonant mutations generated on the first segment of the verbal stem are basically fortifications, lenitions and prenasalisations. In addition to these processes, suppletion and personal pronoun also appear encoding the third plural person.

Abreviaturas: 1, Primera persona; 2, Segunda persona; 3, Tercera persona; am, Aspecto-modo; CLF1, Clasificador 1; CLF2, Clasificador 2; CLF3, Clasificador 3; CLIM, Climatológico; COMPL, Completivo; CONT, Continuativo; DAT, Dativo; DEB, Debilitamiento; DESNAS, Desnasalización; DU, Dual; ENF, Enfático; EST, Estativo; EXCL, Exclusivo; FOR, Fortificación; GLO, Glocalización; INCL, Inclusivo; INTI, Intransitivo I; INTII, Intransitivo II; MF, Meta o fuente; MV, Movimiento; N.FUT, Futuro neutral; N.PAS, Pasado neutral; OBJ, Objeto; OD, Objeto directo; OI, Objeto indirecto; PAC, Pacientivo; PL, Plural; PRED, Predicativo; PRENAS, Prenasalización; PRON, Pronombre; PTL, Puntual; SAM, Sujeto, aspecto, modo; SG, Singular; TR, Transitivo; TRZ, Transitivizado/lábil; VEL, Velarización.

* Autor para correspondencia.

Correo electrónico: frchincoya@gmail.com (F. Hernández Chincoya).

DOI: <https://doi.org/10.1016/j.antro.2017.04.001>

0185-1225/© 2016 Universidad Nacional Autónoma de México, Instituto de Investigaciones Antropológicas. Éste es un artículo Open Access bajo la licencia CC-BY (<https://creativecommons.org/licenses/by/4.0/>).

Introducción

El objetivo de este trabajo está relacionado con el hecho de que el repertorio de prefijos verbales que exhibe el sujeto, los cambios generados en el primer segmento de la raíz verbal y las mutaciones consonánticas que codifican el número plural de tercera persona están correlacionados con la valencia sintáctica de los verbos. Los templates de verbos considerados para el análisis son los ejemplificados en (1): transitivos y ditransitivos (1a), transitivizados o lábiles (1b), intransitivos I y II (1c), verbos de movimiento

1	a.	SAM.TR-(PL)VERBO-OD/OI-PL
	b.	SAM.TRZ-(PL)VERBO-OD/OI-PL
	c.	SAM.INTI/INT2-(PL)VERBO
	d.	SAM-(PL)VERBO
	e.	AM.PAC-VERBO-OD-PL
	f.	EST.PRED-VERBO-OD-PL
	g.	CLIM-VERBO

y afectados (1d), verbos pacientivos (1e), verbos estativos (1f) y verbos climatológicos (1g).¹

Entre los estudios que se han realizado del chichimeco-jonaz se encuentran ya otras propuestas para clasificar los prefijos y las raíces verbales. De Angulo (1933) describe la existencia de cinco grupos de raíces verbales, las cuales están consideradas a partir del repertorio tonal (alto y bajo) y los prefijos que codifican tiempo, aspecto, modo y persona. Lastra (1984), por su parte, reconoce trece patrones asociados a los prefijos y a los cambios que sufren las raíces verbales. Finalmente, Palancar y Avelino (2015) retoman el trabajo de De Angulo (1933) con el fin de desarrollar de una manera más clara y transparente la estructura morfológica del sistema flexivo del verbo. Este análisis incluye siete clases de prefijos que están relacionados con las raíces verbales.

Para dar cuenta del objetivo de este trabajo es importante tener en consideración algunas características generales del chichimeco. Es una lengua otomangué del subgrupo otopame. Exhibe un repertorio tonal formado por un tono alto y otro bajo. Siguiendo el planteamiento de Nichols (1986), es una lengua de marcación en el núcleo. De acuerdo con lo señalado por Dryer (2007), con respecto al orden de constituyentes, el chichimeco presenta un orden SOV, SV, S-OI-OV; dentro del grupo de las lenguas otopames es la única de verbo final. De la misma manera que otras lenguas otomangués, como el otomí, el mazahua o el amuzgo (Smith-Stark y Tapia 2002), exhibe un sistema de intransitividad escindida en

las construcciones intransitivas. Las unidades verbales léxicas son estrictamente monosilábicas.

Con respecto a la definición de sujeto gramatical, en este trabajo se asume el concepto clásico propuesto por Comrie (1978) y Dixon (1979). S representa al argumento de un verbo intransitivo; A representa el argumento de un verbo transitivo con propiedades semánticas propias de un actor, y O da cuenta del argumento de un verbo transitivo con características específicas de un paciente (en la terminología de Comrie O = P). No se debe olvidar que la literatura referente al concepto de sujeto es muy amplia; basta con revisar algunas etiquetas dentro de las cuales se denomina al sujeto; esto es: relación gramatical (Perlmutter, 1980), función sintáctica (Dik 1997), función gramatical (Bresnan, 2001) o rol sintáctico (Croft 2001). De igual manera, se pueden revisar los trabajos de Haspelmath (2011) y Bickel (2011), quienes de manera detallada explicitan las propiedades gramaticales del sujeto.

Los temas que se desarrollan en este trabajo son los siguientes: codificación del sujeto gramatical, estructura morfológica del complejo verbal y expresión del número plural.

Prefijos de sujeto

El chichimeco es una lengua que presenta un complejo sistema morfológico para codificar la relación gramatical sujeto. En estudios más recientes se ha propuesto que esta clasificación tiene una motivación sintáctico-semántica,² de tal modo que el repertorio de prefijos está asociado con los siguientes grupos verbales: (a) Transitivos; (b) Lábiles; (c) Intransitivos I e intransitivos II; (d) Movimiento/afectados; (e) Pacientivos; (f) Estativos, y (g) Meteorológicos.

Los prefijos asociados con los verbos transitivos y ditransitivos se presentan en el cuadro 1; estos prefijos³ codifican a los sujetos gramaticales de las construcciones transitivas,⁴ ditransitivas,⁵ de objeto lexicalizado y de posesión externa.

Cuadro 1. *Prefijos de verbos transitivos*

	CONT	COMPL	N.PAS	PTL	N.FUT
1sg/du/pl	è-	tú-	kú	ù-	à-
2sg/du/pl	kí-	kí-	kí-	ì-	kì-
3sg/du/pl	é-	ù-	kù-	sú-	à-

² Hernández Chincoya, López Reynoso y Mora-Bustos (2015).

³ A partir de la propuesta tempo-aspectual de De Angulo (1933) y de Lastra (2004), los contenidos aspectuales descritos en este trabajo son: continuo, completivo, pasado neutral, puntual y futuro. Los sentidos tempo-aspectuales potencial y contemporáneo que incluye De Angulo (1933), no serán descritos aquí, ya que en el ámbito oracional no han sido plenamente identificados.

⁴ Cuadro 26.

⁵ Cuadro 27.

¹ Los datos de este trabajo fueron documentados directamente por los autores en la comunidad de Misión de Chichimecas, municipio de San Luis de la Paz, Guanajuato, México. El trabajo de campo se inició en el 2013. Queremos agradecer la hospitalidad de Manuel Martínez López; igualmente, nuestro reconocimiento y gratitud a nuestros colaboradores, hablantes nativos del chichimeco: Cecilia López Mata, Macedonio Mata y Delfina López. De otra parte, este trabajo se mejoró gracias a los comentarios y sugerencias de dos dictaminadores. El contenido de este artículo es responsabilidad exclusiva de los autores.

- 2 a. **káy ihjék'ɥ è-βæ è-té-k'ɥ**
1PRON 2PRON 1CONT-estar 1CONT.TR-amarrar-2OBJ
'Yo te estoy amarrando'
- b. **ihjék'ɥ kámú màpaú káti kí-ɲgó-mú**
2PRON 1PRON.DU.EXCL hace rato fuerte 2N.PAS.TR-golpear-1OBJ.DU.EXCL
'Hace rato nos golpeaste'
- c. **iró nánt'à kàbá sù-tó-ø**
3PRON CLF1.3PL 3PL.plato 3PTL.TR-quebrar-3OBJ
'Él quebró un plato'
- 3 a. **ihjék'ɥ káy nánt'à ùr'ós kí-ɲgò-ø-hɥ**
2PRON 1PRON CLF1.3PL 3PL.casa 2COMPL.TR-dar-3OBJ-1DAT
'Me diste una casa'
- b. **iɣor màn'í káɲgà é-r'ǵ-ϕɥ**
3PRON.PL 3PL.cosas 3PL.niño 3CONT.TR-3PL.preguntar-3DAT
'Ellos le preguntan cosas al niño'
- c. **ihjék'ɥ káy kí-βæ rik'húr kí-pè-hɥ**
2PRON 1PRON 2CONT-estar 3PL.tortilla 2CONT.TR-mandar-1DAT
'Me estás mandando tortillas'
- 4 a. **káy è-βæ màpá è-hír-ø**
1PRON 1CONT-estar 3PL.fuego 1CONT.TR-soplar-3OBJ
'Le estoy soplando a la lumbre'
- b. **iɣór é-yá nàʔépá é-rhír-hɥ**
3PRON.PL 3CONT-estar 1SG.fuego 3CONT-3PL.soplar-1DAT
'Ellos le soplan a mi lumbre'
- c. **síní nán'é úr'í á-βá-ɣ-ùn**
mañana CLF1.1PL.INCL 1PL.tamal 3N.FUT.TR-envolver-1DAT-1PL.INCL
'Mañana nos va a envolver nuestro tamal'
- d. **kànk'hé ùté rik'húr ú-rà-k-òs**
3PL.frijol CLF1.2DU 3PL.tortilla 2COMPL.TR-embarrar-2DAT-2DU
'Ellos le embarraron frijol a la tortilla de ustedes dos'

En las construcciones de (2) se ilustran algunos prefijos que exhiben los sujetos gramaticales de los verbos transitivos. Anteriormente se mencionó que el chichimeco es una lengua de marcación en el núcleo; en los ejemplos de (2) los pronombres personales hacen referencia cruzada con el prefijo y el sufijo que codifican el sujeto y el objeto, respectivamente.

En las construcciones de (3) con verbos ditransitivos (Malchukov, Haspelmath y Comrie 2010), el sujeto gramatical está codificado en el paradigma de prefijos presentado en el cuadro 1. Estos verbos ditransitivos se caracterizan porque demandan tres argumentos: el sujeto, el objeto directo y el objeto indirecto. Morfológicamente, la raíz verbal sólo dispone de un hueco o espacio sufijal para anclar un argumento; en esta lengua, en las construcciones ditransitivas se sufija el objeto indirecto.

Las construcciones de (4) se caracterizan porque en (4a) la frase nominal que está en función de objeto directo, màpá 'lumbre', expresa una entidad que no está poseí-

da,⁶ mientras que en la frase nominal de (4b), nàʔépá 'mi lumbre' está formada por una entidad poseedora y una entidad poseída. Esta entidad poseedora se encuentra codificada en un dativo, -hɥ, que se sufija en el verbo. Los participantes con carácter benefactivo o malefactivo, como en (4b), (4c) y (4d), que están exhibidos en un dativo y en consecuencia se encuentran en un contexto de afectación, han sido descritos dentro del proceso de posesión externa (Payne y Barshi 1999; Aikhenvald y Dixon 2013; Palancar y Zavala 2013).

En (5), un grupo de verbos aparece con un complemento lexicalizado, es decir, el complemento aparece de manera obligatoria; contrario a las incorporaciones, los

⁶ Como se mostrará más adelante, tanto en el dominio nominal como en el verbal se generan mutaciones segmentales en las raíces léxicas. En el dominio verbal estas mutaciones pueden ser fácilmente esquematizadas, mientras que en el dominio nominal son más drásticas y obedecen a motivaciones distintas, como por ejemplo la posesión. A menos que el contexto gramatical requiera otras formas, los nominales serán presentados en su forma no marcada, es decir, en una forma de tercera persona plural.

- 5 a. ìyór $\text{nà\beta\grave{a}}$ kúri $\text{tà-tsá-}\phi\text{u}$
 3PRON.PL ayer 3PL.corazón 3COMPL.INTI-calmar-3DAT
 'Ayer se tranquilizaron' (Lit. Ayer se calmaron sus corazones)
- b. ìhjék'ù ránzò úzà útà kí-hè
 2PRON MF.3PL.rancho chichimeco 2PRON.cara 2N.PAS.MV-correr
 'Corriste a la Misión de Chichimecas' (Lit. Corriste su cara a Misión de Chichimecas)
- c. kámú síní kít'ah $\text{i-}\eta\text{-mù}$
 1PRON.DU.EXCL mañana 1DU.suciedad 1N.FUT.INTI-ensuciar-1DU.EXCL
 'Nos vamos a ensuciar' (Lit. Mañana nos vamos a volver sucios)
- 6 a. $\text{è-}\beta\text{é}$ tí-tfò
 1-estar 1CONT.INTI-sentar(se)
 'Me estoy sentando'
- b. káy $\text{è-}\beta\text{é}$ kángá $\text{tú-tsò-}\emptyset$
 1PRON 1-estar 3PL.niño 1CONT.TZ-sentar-3OBJ
 'Estoy sentando a los niños'
- c. ìhjék'ù $\text{kí-}\beta\text{é}$ sì-tàn
 2PRON 3-estar 2CONT.INTI-bañar(se)
 'Te estás bañando'
- d. ìhjék'ù $\text{kí-}\beta\text{é}$ kángá $\text{kí-tàn-}\emptyset$
 2PRON 2-estar 3PL.niño 2CONT.TZ-bañar-3OBJ
 'Estás bañando al niño'
- 7 a. ìró $\text{é-}\beta\text{é}$ $\text{ì-}\eta\text{g'ár}$
 3PRON 3-estar 3CONT.INTI-abrigar(se)
 'Se está abrigando'
- b. ìró $\text{é-}\beta\text{é}$ é-pár-hù
 3PRON 3-estar 3CONT.TR-abrigar-1OBJ
 'Él me está abrigando'

complementos lexicalizados aparecen como unidades léxicas plenas (Brinton y Traugott 2005); en estos casos, a los verbos matrices de las cláusulas de (5) se les anclan diferentes afijos.

El segundo grupo de prefijos, ilustrado en el cuadro 2, lo constituyen aquellas unidades prefijales que expresan al sujeto de los verbos lábiles o ambitransitivos. Estos verbos tienen la propiedad de presentar un correlato transitivo e intransitivo.

En los ejemplos de (6a) y de (6b) se presenta el contraste entre la forma flexiva intransitiva y la transitiva del verbo tfò 'sentar'; en (6c) y (6d), lo mismo se hace con la forma verbal tàn 'bañar'. Este contraste permite ilustrar la diferencia en la manera de codificación del sujeto gramatical, que se encuentra en los verbos intransitivos y en los transitivos lábiles.

Si bien la lengua presenta un paradigma específico de prefijos para las flexiones de verbos que aquí se han denominado lábiles,⁷ también se han encontrado verbos intransitivos con un correlato transitivo, como en (7a),

que morfológicamente no asumen este paradigma de los verbos transitivos lábiles, por el contrario, se flexionan como verbos transitivos plenos; es decir, el verbo de (7b) se flexiona con el paradigma de prefijos presentados en el cuadro 1; este tipo de verbo tiene forma intransitiva y transitiva; las raíces de estos verbos no tienen ningún tipo de relación morfológica.

Cuadro 2. *Prefijos de verbos lábiles o ambitransitivos*

	CONT	COMPL	N.PAS	PTL	N.FUT
1sg/du/pl	tú-	tú-	kú-	ú-	ù-
2sg/du/pl	sú-	kì-	kì-	í-	kí-
3sg/du	ú-	ú-	kú-	sú-	à-
3pl	é-	ú-	kú-	sú-	à-

En los verbos intransitivos, los paradigmas de prefijos que codifican el sujeto son dos: los prefijos del primer subgrupo, verbos intransitivos I, se presentan en el cuadro 3, y los del segundo, los verbos intransitivos II, se ilustran en el cuadro 4.

Las diferencias semánticas que se han identificado en los eventos que expresa este tipo de predicado son muy

⁷ Según la definición de Dixon (1994), los verbos ambitransitivos o lábiles son aquellos verbos que pueden ser usados tanto transitiva como intransitivamente.

8. a. tí-sí
I CONT.INT1-enfermar(se)
'Me estoy enfermado'
- b. ihjékós kí-βæ sí-γús-és
2PRON.DU 2-CONT 2CONT.INT1-resbalar(se)-2DU
'Ustedes se resbalan'
- c. iyór síni tà-p'ár
3PRON.PL mañana 3N.FUT.INT1-3PL.abrigar(se)
'Mañana se van a abrigar'
9. a. è-nèr
I CONT.INT2-patear
'Yo pateo'
- b. ihjék'γ síni sà-sì
2PRON mañana 2N.FUT.INT2-enfermar(se)
'Te vas a enfermar'
- c. iyór nãβã tá-s^hâr
3PRON.PL ayer 3COMPL.INT2-3PL.rascar
'Ayer se rascaron'
- d. ihjék'γ nãβã má^tbó sá-pà
2PRON ayer mucho 2COMPL.INT2-gritar
'Ayer gritaste'
10. a. káy ùrós é-tì
1PRON MF.3PL.casa I CONT.MV-venir
'Vengo a la casa'
- b. káy màpáú ùrós ká-nsè-(hγ)
1PRON hace rato MF.3PL.casa 1N.PAS.MV-llegar-IENF
'Hace rato llegué a la casa'
- c. ihjék'γ t̄ipúrí sá? èmbó kí-há
2PRON recién ya MF.3PL.monte 2PTL.MV-subir
'Recién subiste al monte'
- d. iró é-βæ títá é-p'ò
3PRON 3-estar MF.San.Luis 3CONT.MV-bajar
'Está bajando a San Luis'

sutiles. Vistos estos verbos intransitivos I a partir de las propiedades semánticas inherentes o modo de acción (Van Valin 2005), estos se clasifican dentro de las actividades, *achievements* y *accomplishments*. El rol temático del sujeto gramatical es de paciente o experimentante, como en (8).

Por otra parte, los verbos intransitivos II se inscriben dentro de las actividades; este modo de acción implica que el participante sujeto asuma un papel de agente o instigador de la acción (Van Valin 2005). El paradigma de prefijos de este grupo de verbos se presenta en el cuadro 4.

En (9), se muestran ejemplos de los verbos intransitivos II; el sujeto gramatical asume el papel temático de agente o una entidad instigadora de la acción denotada por el verbo.

Los verbos de movimiento y un grupo particular de verbos que involucran a un participante que está muy afectado por la acción expresada por el verbo (Levin y Rappaport 2005) generan un paradigma flexivo particular (véase el cuadro 5). Los verbos de movimiento (*active*

accomplishment, Van Valin 2005) aparecen en una construcción en donde igualmente está expresada una meta o un origen.

Cuadro 3. Prefijos de verbos intransitivos I

	CONT	COMPL	N.PAS	PTL	N.FUT
1sg	tí-	tà	sà-	ì-	tà-
1du/pl	tì-	tì-	sì-	ì-	tì-/ì-
2sg/du/pl	sì-	sà-	sà-	ì-	sà-
3sg/du/pl	ì-	tà-	sà-	ì-	tà-

Cuadro 4. Prefijos de verbos intransitivos II

	CONT	COMPL	N.PAS	PTL	N.FUT
1sg	è-	tà-/t-	sà-/s-	kà-/k-	tà-/t
1du/pl	ù-	tà-/t-	sà-/t-	kì-/t-	sà-/s-
2sg/du/pl	kì-	sà-/s-	sà-/s-	kì-	sà-/s-
3sg/du/pl	è-	tà-/t-	sà-/s-	ù-	tà-/t-

11	a.	iyór 3PRON.PL	mápáɥ hace rato	kù-ŋk ^h à-ø-r N.PAS.PAC-emborrachar(se)-3OBJ-3PL	'Hace rato se emborracharon'
	b.	káyós 1PRON.DU.INCL	sínì mañana	à-ŋgú-ɣ-òs N.FUT.PAC-adelgazar-1OBJ-1DU.INCL	'Mañana vamos a adelgazar'
	c.	ihjék'ɥ 2PRON	mápáɥ hace rato	kù-ràr-k'ɥ N.PAS.PAC-quemar(se)-2OBJ	'Hace rato te quemaste'
12	a.	iyór 3PRON.PL	nǎǎ̃ ayer	tà-βè-ø-r EST.PRED-engordar-3OBJ-3PL	'Ayer estaban gordos'
	b.	ihjék'ɥ 2PRON	mò-ʔó-k'ɥ	EST.PRED-secar-2OBJ	'Estás seco'
	c.	káɥ 1PRON	sínì mañana	mà-sís-hɥ EST.PRED-apestar-1OBJ	'Mañana voy a estar apestoso'
13	a.	mápáɥ hace.rato	sà-pés 3N.PAS.CLIM-llover		'Hace rato llovió'
	b.	mápáɥ hace.rato	kùsé hielo	sá-kár 3N.PAS.CLIM-caer	'Hace rato heló' (Lit. Hace rato cayó hielo)
	c.	úzi 3PL.maíz ⁹	tá-kir 3COMPL.CLIM-bajar		'Ayer granizó' (Lit. Ayer el maíz bajó)

Los verbos de movimiento y de sujeto afectado de (10) presentan el paradigma de prefijos ilustrado en el cuadro 5. En caso de que la forma coincida para todos los contenidos aspectuales, se desambigua con extensiones periféricas adverbiales; si la forma prefijal coincide con diferentes personas, el contraste se realiza con la marca de plural. Este tema se desarrolla más adelante.

Cuadro 5. *Prefijos de verbos de movimiento/afectados*

	CONT	COMPL	N.PAS	PTL	N.FUT
1sg	è-	tà-	kà-	kà-	tà-
1du/pl	è-	tì-	kì-	kì-	ì-
2sg/du/pl	kì-	kì-	kì-	kì-	kì-
3sg/du/pl	è-	ù-	kù-	ù-	à-

En el cuadro 6 se presenta el paradigma de los prefijos que codifican aspecto y modo en los verbos pacientivos (Mithun 1991; Donohue 2008). Semánticamente en las construcciones pacientivas se expresa un paciente o un experimentante; este participante está codificado como si se tratara de un objeto directo.⁸

⁸ Cuadro 28.

Cuadro 6. *Prefijos de verbos pacientivos*

	CONT	COMPL	N.PAS	PTL	N.FUT
pac	è-	ù-	kù-	sà-	à-

En los ejemplos de (11), todos los verbos tienen un sentido pacientivo y se prefija un morfema que únicamente exhibe el aspecto y el modo, ya que el participante aparece codificado en el sufijo. Este alineamiento corresponde a un sistema de intransitividad escindida, fenómeno muy común en las lenguas otomangués (Smith-Stark y Tapia 2002).

La manera para marcar al único participante en los verbos estativos de (12) es similar a la presentada por los verbos pacientivos de (11). Estos verbos estativos presentan un paradigma de prefijos específicos que codifican el aspecto y el modo (véase cuadro 7).

Los verbos estativos, como en (12), presentan un sistema de alineamiento escindido, similar al de los verbos pacientivos. Dado que los núcleos de estas construcciones son verbos de estado y verbos incoativos (sentidos que generalmente se expresan en otras lenguas a través de adjetivos), el repertorio de prefijos es muy grande. Estos prefijos tienden a configurarse como conceptos de propiedad, similar a lo que ocurre en otras lenguas otomangués (Smith-Stark 2004, Palancar 2006).

Cuadro 7. *Prefijos de verbos estativos*

EST	ná-
	má-
	tá-
	pí-
	mé-
	pá-

Finalmente, en el cuadro 8 se presenta el paradigma de prefijos que se genera con los verbos climatológicos. Estos verbos tienen una configuración gramatical muy particular; en chichimeco, como en otras lenguas originarias de México, los eventos relacionados con factores climatológicos, en muchos casos, se expresan en construcciones complejas; en los casos de (13) se combina un verbo más un objeto lexicalizado.

Cuadro 8. *Prefijos de verbos climatológicos*

	CONT	COMPL	N.PAS	PTL	N.FUT
3SG	è-	tà-	sà-	ù-	tà-

En (13) se presentan algunos ejemplos de los prefijos de los verbos climatológicos; éstos siempre aparecen en tercera persona singular y se flexionan en todos los valores aspectuales.⁹

14 a.	sir			
	'escoger'			
b.	nà	sà		
	'comer'	FOR.comer		
c.	ʔè	t è	ndè	
	'dar'	FOR.dar	PRENAS.dar	
d.	tér	rér	ndér	
	'picar'	DEB.picar	PRENAS.picar	
e.	ngis	gis	k'is	
	'bautizar'	DESNAS.bautizar	ENS.GLO.bautizar	
f.	mà	βà	m'à ^h	
	'agarrar'	DEB.agarrar	GLO.agarra	
g.	pín	βín	mbín	ng ^w ín
	'platicar'	DEB.platicar	PRENAS.platicar	VEL.platicar

Hasta aquí se ha presentado la correlación de los paradigmas prefijales que codifican al sujeto gramatical con la valencia sintáctica de los verbos y con las clases semánticas. Siete son los subgrupos de prefijos que se han identificado para codificar al sujeto gramatical, esto es: verbos transitivos y ditransitivos, verbos con complemento lexicalizados o verbos que aparecen en construcciones de posesión externa; verbos lábiles, verbos intransitivos I y II, verbos de movimiento y de sujeto afectado, verbos patientivos, verbos estativos y verbos climatológicos.

⁹ Al parecer, no existe una palabra en la lengua para hacer referencia al granizo. La traducción literal fue proporcionada por el hablante.

15	a.	ʔè
		'dar'
	b.	ʔér
		'repartir'
	c.	ʔá
		'despertar'
	d.	ʔàs
		'enterrar'

Estructura morfológica del complejo verbal

En chichimeco existe la tendencia a que en el primer segmento de la raíz verbal se generen cambios morfofonológicos. Estos cambios están asociados con la valencia sintáctica de los verbos y con su semántica; considerando este planteamiento, se encuentran modificaciones específicas en el primer segmento de la raíz de los verbos transitivos y ditransitivos, lábiles, intransitivos I y II, verbos de movimiento, verbos climatológicos y verbos patientivos (Hernández Chincoya 2016).

Según la terminología empleada en Grijzenhout (2011) y Gurevich (2011), las mutaciones consonánticas que se generan en el primer segmento de la raíz verbal son básicamente fortificaciones, debilitamientos y prenasalizaciones. Estos procesos no son sistemáticos en todos los verbos. Téngase en cuenta que, como se ilustra en (14), los procesos morfológicos presentan mucha variación a lo largo del conjunto de verbos de la lengua.

Una raíz verbal puede aparecer sin ninguna mutación consonántica, como en (14a), o puede aparecer con una, como en (14b), dos, como en (14c), (14d), (14e) y (14f), o tres mutaciones, como en (14g). Las mutaciones no siempre presentan una motivación fonológica o morfológica. A este respecto, Bartholomew (1965) señala que, en algún estado anterior de la lengua, los prefijos contenían segmentos que al estar en adyacencia con las raíces verbales generaron los cambios que hoy en día presenta la lengua. Posteriormente, estas consonantes desaparecieron y los hablantes recodificaron estas mutaciones como el método de marcación de las diferentes personas y aspectos.

Las variaciones de los verbos transitivos y de los ditransitivos son las mismas. En estos verbos, la raíz verbal flexionada en ciertos aspectos y personas no genera variaciones o cambios. En las raíces de verbos transitivos y ditransitivos, como en (15), se han identificado cuatro subgrupos; básicamente aparecen variaciones en las raíces de segunda y tercera persona.

En el cuadro 9 se ilustra la modificación del primer segmento de la raíz del verbo ditransitivo ʔá 'preguntar'; este verbo forma parte del primer subgrupo. En el cuadro 9 sólo aparecen las formas de la tercera persona singular y dual;¹⁰ las formas de la tercera persona plural no son consideradas en la descripción, ya que configuran un paradigma diferente y serán tratadas más adelante.

¹⁰ En el paradigma de tercera persona, las raíces verbales se comportan de manera análoga tanto en singular como en dual. En este último, la posición del sufijo marca la distinción. La oposición se genera únicamente en la tercera persona del plural.

Cuadro 9. *Comportamiento morfológico de la raíz del verbo ditransitivo ʔá 'preguntar'*

ʔá 'preguntar'	cont	compl	n.pas	ptl	n.fut
1sg/du/pl	ʔá	ʔá	ʔá	ʔá	ʔá
2sg/du/pl	ʔá	t'á	t'á	t'á	t'á
3sg/du	ʔá	ndá	ndá	ʔá	ndá

La raíz de verbos de (15), como se muestra en el cuadro 9, no sufren ninguna modificación en las flexiones aspectuales de primera persona; ésta se mantiene sin modificaciones en la segunda persona del aspecto continuo y en la tercera persona del continuo y puntual. El primer segmento de la raíz, en la segunda persona, se fortifica al flexionarse en los aspectos aspectuales de completivo, pasado neutral, puntual y futuro. Este segmento de la raíz se prenasaliza en la tercera persona si se expresan los valores aspectuales de completivo, pasado neutral y futuro.

En el segundo subgrupo, formado por verbos como los de (16), la raíz verbal, ejemplificada en el cuadro 10, de la segunda persona se mantiene sin ningún cambio; esto ocurre en todos los sentidos aspectuales.

Las raíces verbales del tipo (16a), (16b) y (16c), como se ilustra en el cuadro 10, se mantienen sin cambios en la primera persona con los sentidos aspectuales de continuo, completivo, puntual y futuro; también la raíz se mantiene sin cambios en tercera persona en los aspectos continuo y puntual. Este tipo de raíz se prenasaliza en primera de pasado neutral y se debilita en tercera de completivo, pasado neutral y futuro. En la raíz del verbo de (16d) se mantiene todo el paradigma anterior, con excepción de que aparece la prenasalización para codificar el aspecto puntual de tercera persona.

Cuadro 10. *Comportamiento morfológico de la raíz del verbo transitivo té 'amarrar'*

té 'amarrar'	CONT	COMPL	N.PAS	PTL	N.FUT
1sg/du/pl	té	té	ndé	té	té
2sg/du/pl	té	té	té	té	té
3sg/du	té	ré	ré	té	ré

El tercer subgrupo de raíces verbales, como en (17), se caracteriza porque presenta variación a lo largo de todas las personas, como se ilustra en el cuadro 11. Igualmente, los verbos de este grupo presentan cambios particulares al expresar ciertos aspectos.

Cuadro 11. *Comportamiento morfológico de la raíz del verbo transitivo pé 'oler'*

pé 'oler'	CONT	COMPL	N.PAS	PTL	N.FUT
1sg/du/pl	pé	pé	mbé	ŋg ^w é	pé
2sg/du/pl	pé	ŋg ^w é	ŋg ^w é	ŋg ^w é	ŋg ^w é
3sg/du	pé	βé	βé	ŋg ^w é	βé

16	a.	té 'amarrar'
	b.	tár 'limpiar'
	c.	kès 'levantar'
	d.	pá 'conocer'
17.	a.	pé 'oler'
	b.	pár 'abrazar'
	c.	ngis 'bautizar'
	d.	mà 'agarrar'
18.	a.	sir 'escoger'
	c.	sàr 'escribir'
	b.	tsàr 'rasguñar'
	d.	ts'èr 'tapar'

En las raíces ejemplificadas en (17a) y (17b), el aspecto continuo se codifica en las tres personas sin modificar la raíz; este sistema de codificación se encuentra también en la primera persona en aspecto completivo y futuro. La raíz se prenasaliza en pasado neutral de primera, se velariza en puntual de primera y tercera; esta prenasalización es recurrente en completivo, pasado neutral, puntual y futuro de segunda. La raíz se debilita en completivo, pasado neutral y futuro de tercera. En las raíces ilustradas en (17c) y (17d), en primera persona no se modifica la raíz en continuo, completivo, pasado neutral y futuro. La raíz se desnasa en puntual de primera; igual que en completivo, pasado neutral, puntual y futuro de segunda y tercera.

El cuarto subgrupo lo constituyen las raíces verbales, como en (18), que se tipifican por mantener estabilidad en la codificación del aspecto, esto es, las raíces de los verbos de (18a), (18b) y (18c) no cambian para generar valores aspectuales, como se muestra en el cuadro 12; sólo se presenta una excepción en la raíz de (18d); aquí, sólo se palataliza el primer segmento del verbo, tʃ'er 'tapar', para denotar todos los valores aspectuales de la segunda persona.

Cuadro 12. *Comportamiento morfológico de la raíz del verbo transitivo sir 'escoger'*

sir 'escoger'	CONT	COMPL	N.PAS	PTL	N.FUT
1sg/du/pl	sir	sir	sir	sir	sir
2sg/du/pl	sir	sir	sir	sir	sir
3sg/du	sir	sir	sir	sir	sir

Los verbos transitivos que presentan un correlato intransitivo, es decir, los verbos lábiles, presentan tres subgrupos de formas verbales, esto es: las formas verbales

en las que no se genera ningún proceso morfológico; las formas que presentan variación en tercera persona y las formas en las que sólo se generan procesos morfológicos en la segunda persona.

Dentro del primer subgrupo de verbos, como en (19), el primer segmento de la raíz verbal no presenta ningún proceso (véase el cuadro 13). Los valores aspectuales en este tipo de raíz son expresados por extensiones adverbiales.¹¹

Cuadro 13. *Comportamiento morfológico de la raíz del verbo transitivizado ʔàn 'empujar'*

ʔàn 'empujar'	CONT	COMPL	N.PAS	PTL	N.FUT
1sg/du/pl	ʔàn	ʔàn	ʔàn	ʔàn	ʔàn
2sg/du/pl	ʔàn	ʔàn	ʔàn	ʔàn	ʔàn
3sg/du	ʔàn	ʔàn	ʔàn	ʔàn	ʔàn

El segundo subgrupo de raíces verbales está formado por aquellas unidades, como en (20), cuyos únicos procesos de variación morfológica aparecen en la segunda persona, como se ilustra en el cuadro 14. El valor aspectual de continuo está codificado en la raíz verbal sin ninguna modificación, mientras que a través de la palatalización del primer segmento de la raíz se codifican los valores de completivo, pasado neutral, puntual y futuro.

Cuadro 14. *Comportamiento morfológico de la raíz del verbo transitivizado ts'æ 'aplastar'*

ʔàn 'empujar'	CONT	COMPL	N.PAS	PTL	N.FUT
1sg/du/pl	ʔàn	ʔàn	ʔàn	ʔàn	ʔàn
2sg/du/pl	ʔàn	ʔàn	ʔàn	ʔàn	ʔàn
3sg/du	ʔàn	ʔàn	ʔàn	ʔàn	ʔàn

El tercer subgrupo, como en (21), está integrado por las raíces en las que se generan diferentes cambios en la tercera persona del singular y el dual, como se ilustra en el cuadro 15.

Cuadro 15. *Comportamiento morfológico de raíz del verbo transitivizado ɲg^wà 'exprimir'*

ɲg ^w à 'exprimir'	CONT	COMPL	N.PAS	PTL	N.FUT
1sg/du/pl	ɲg ^w à	ɲg ^w à	ɲg ^w à	ɲg ^w à	ɲg ^w à
2sg/du/pl	ɲg ^w à	ɲg ^w à	ɲg ^w à	ɲg ^w à	ɲg ^w à
3sg/du	ɲg ^w à	pà	pà	ɲg ^w à	pà

¹¹ El repertorio de adverbios que evidencian los contenidos aspectuales son: *màpáu* 'hace rato' para el completivo; *ɪfipuri sá* 'recién' para el puntual; *sini* 'mañana' para el futuro *nāβā*; 'ayer' para el pasado neutral; junto a los anteriores adverbios, el verbo *è-βā* hace parte del complejo verbal; tiene flexión SAM propia y expresa el aspecto continuo.

19	a.	ʔàn 'empujar'
	b.	sà 'medir'
	c.	k ^h ār 'guardar'
	d.	pè 'barrer'
20	a.	ts ^h á 'preparar'
	b.	ts ^h ér 'freir'
	c.	ts'æ 'aplastar'
21	a.	rù 'doblar'
	b.	kú 'perseguir'
	c.	ɲgò 'apagar'
	d.	ɲg ^w à 'exprimir'
22	a.	ʔí 'hacerse'
	b.	tān 'bañarse'
	c.	ndá 'bañarse'
	d.	pór 'vestirse'

Los aspectos continuo y puntual se codifican sin cambios en la raíz, mientras que en (21a) la prenasalización se realiza en los aspectos completivo, pasado neutral y futuro. En (21b) un debilitamiento de la raíz codifica los valores completivo, pasado neutral, puntual y futuro; la fortificación en raíces, como las de (21c), exhibe los sentidos aspectuales completivo, pasado neutral y puntual; finalmente, si la primera consonante de la raíz se desnasaliza, se generan los aspectos completivo, pasado neutral y puntual.

Los verbos intransitivos han sido clasificados en dos grupos. Semánticamente, en los verbos etiquetados como intransitivos I, el participante sujeto está en algunos casos afectado por la acción denotada por el verbo (Levin y Rappaport 2005). Los verbos que pertenecen a este tipo son: *khìr* 'peinarse', *gùs* 'resbalsarse', *gá* 'descansar', *t'ir* 'estornudar', *è* 'salir'. En los verbos intransitivo II, el participante sujeto asume el rol de un agente prototípico (Van Valin y LaPolla 1997), los verbos de este tipo son: *zi* 'enojarse', *ɲg^wn* 'llorar', *yùn* 'pintar', *βs* 'volar', *thr* 'reirse'.

De la misma forma en que los verbos transitivos/ditransitivos y lábiles, en los tres subgrupos de verbos intransitivos I se generan mutaciones en la raíz verbal. En el primer grupo de verbos, como en (22), el segmento inicial de las raíces verbales no presenta ningún tipo de proceso morfológico (véase el cuadro 16).

Cuadro 16. *Comportamiento morfológico de la raíz del verbo intransitivo I yà ‘descansar’*

yà ‘descansar’	CONT	COMPL	N.PAS	PTL	N.FUT
1SG	ɣá	ɣá	ɣá	ɣá	ɣá
1DU/PL	ɣá	ɣá	ɣá	ɣá	ɣá
2SG/DU/PL	ɣá	ɣá	ɣá	ɣá	ɣá
3SG/DU	ɣá	ɣá	ɣá	ɣá	ɣá

En el segundo grupo de verbos intransitivos I, como en (23), las raíces verbales sin cambios codifican los valores aspectuales de continuo y puntual (véase el cuadro 17). Si el primer segmento de la raíz de este tipo de verbos se fortifica o se palataliza, se debe a los sentidos aspectuales de completivo, pasado neutral y futuro. La raíz del verbo de (23a) se fortifica; mientras que las raíces de (23b), (23c) y (23d) se palatalizan.¹²

- 23 a. rè
‘salir’
- b. ts^hò
‘sentarse’
- c. tsó
‘vomitar’
- d. ts^hà
‘mojarse’

Cuadro 17. *Comportamiento morfológico de la raíz del verbo intransitivo I rè ‘salir’*

rè ‘salir’	CONT	COMPL	N.PAS	PTL	N.FUT
1SG/DU/PL	rè	tè	tè	rè	tè
2SG/DU/PL	rè	tè	tè	rè	tè
3SG/DU	rè	tè	tè	rè	tè

En el tercer subgrupo aparecen verbos como ηg^wár ‘abrigarse’. Al inicio de la raíz verbal no se generan mutaciones en la segunda y tercera personas; en consecuencia, los contenidos aspectuales se especifican con adverbios temporales. El primer segmento de esta raíz verbal se fortifica únicamente para señalar el sentido de futuro de la primera persona (véase el cuadro 18).

Cuadro 18. *Comportamiento morfológico de la raíz del verbo intransitivo ηg^wá ‘abrigarse’*

ηg ^w á ‘abrigarse’	CONT	COMPL	N.PAS	PTL	N.FUT
1SG/DU/PL	ηg ^w ár	ηg ^w ár	ηg ^w ár	ηg ^w ár	pár
2SG/DU/PL	ηg ^w ár	ηg ^w ár	ηg ^w ár	ηg ^w ár	ηg ^w ár
3SG/DU	ηg ^w ár	ηg ^w ár	ηg ^w ár	ηg ^w ár	ηg ^w ár

¹² Este tipo de mutaciones, como se menciona en Hernández Chincoya (2016), tiene motivaciones más bien fonológicas, ya que el elemento vocálico del prefijo palataliza a las africadas alveolares de determinadas clases verbales.

Las mutaciones morfológicas registradas en los verbos intransitivos II son tres. El primer subgrupo de raíces verbales está integrado por verbos como los de (24); estas raíces se caracterizan por presentar varios procesos de variación morfológica dentro de cada verbo. En verbos como el de (24a), al fortificarse el primer segmento de la raíz se expresan los valores aspectuales de completivo,

- 24 a. zi
‘enojarse’
- b. ηg^wæn
‘llorar’
- c. βæs
‘volar’

pasado neutral, puntual y futuro; esto en primera, segunda y tercera personas. El sentido aspectual continuativo se codifica en la raíz verbal sin ningún proceso morfológico (véase a este respecto el cuadro 19).

Cuadro 19. *Comportamiento morfológico de la raíz del verbo intransitivo II zì ‘enojarse’*

zì ‘enojarse’	CONT	COMPL	N.PAS	PTL	N.FUT
1SG	zi	tʃi	tʃi	tʃi	tʃi
1DU/PL	zi	tʃi	tʃi	tʃi	tʃi
2SG/DU/PL	zi	tʃi	tʃi	tʃi	tʃi
3SG/DU	zi	tʃi	tʃi	tʃi	tʃi

Cuando las raíces no presentan cambios, como las que se muestran en (24b) y (24c), se debe a la expresión del aspecto continuo; al fortificarse se codifica el aspecto completivo, pasado neutral y futuro en las tres personas. Si la raíz se prenasaliza, se exhibe el sentido de puntual en la segunda y la tercera persona (véase el cuadro 20).

Cuadro 20. *Comportamiento morfológico de la raíz del verbo intransitivo II ηg^wæn ‘llorar’*

ηg ^w æn ‘llorar’	CONT	COMPL	N.PAS	PTL	N.FUT
1SG/DU/PL	ηg ^w æn	pæn	pæn	pæn	pæn
2SG/DU/PL	ηg ^w æn	pæn	pæn	mbæn	pæn
3SG/DU	ηg ^w æn	pæn	pæn	mbæn	pæn

En el segundo subgrupo hacen parte las raíces verbales, como las de (25); éstas no experimentan ningún tipo de proceso morfológico, como se muestra en el cuadro 21; en consecuencia, todos los valores aspectuales de todas las personas son expresados por medio de adjuntos adverbiales.

- 25 a. ndæs
'querer'
- b. t^hær
'reirse'

Cuadro 21. *Comportamiento morfológico de la raíz del verbo intransitivo II t^hær 'reirse'*

t ^h ær 'reirse'	CONT	COMPL	N.PAS	PTL	N.FUT
1SG/DU/PL	t ^h ær	t ^h ær	t ^h ær	t ^h ær	t ^h ær
2SG/DU/PL	t ^h ær	t ^h ær	t ^h ær	t ^h ær	t ^h ær
3SG/DU	t ^h ær	t ^h ær	t ^h ær	t ^h ær	t ^h ær

Finalmente, en el tercer subgrupo de raíces verbales se encuentran verbos como γ ún 'pintar', en donde la prenasalización codifica el pasado neutral y el futuro de la tercera persona; la raíz verbal sin modificaciones o variaciones codifica todos los valores aspectuales de la primera y segunda persona. Igualmente, el continuo, el completivo y el puntual de la tercera persona (véase el cuadro 22).

Los verbos de movimiento/afectados, como se ilustra en el cuadro 23, los verbos pacientivos del cuadro 24 y los verbos climatológicos del cuadro 25 presentan cambios mínimos en el primer segmento de la raíz verbal. Nótese que dentro de los verbos de movimiento/afectados aparecen verbos que demandan una meta u origen, como te 'salir' o 'ndi 'ir', y verbos que involucran semánticamente un argumento paciente o experimentante que se encuentra en una situación de afectación generada por el sentido denotado por el verbo, como nú 'despertarse' o ú 'desmayarse'.

En suma, en este apartado se han presentado las mutaciones que se generan en el primer segmento de la raíz verbal. Estas mutaciones están motivadas por el tipo de valencia sintáctica y los aspectos semánticos de los verbos. Las mutaciones consonánticas que se generan en el primer segmento de la raíz verbal son básicamente fortificaciones, debilitamientos y prenasalizaciones. Estos procesos no son sistemáticos en todos los verbos. Los procesos morfológicos presentan mucha variación a lo largo del conjunto de verbos de la lengua. Dentro del primer grupo, formado por los verbos transitivos y ditransitivos, se encuentran diferentes mutaciones que ge-

Cuadro 22. *Comportamiento morfológico de la raíz del verbo intransitivo II γ ún 'pintar'*

γ ún 'pintar'	CONT	COMPL	N.PAS	PTL	N.FUT
1SG/DU/PL	γ ún	γ ún	γ ún	γ ún	γ ún
2SG/DU/PL	γ ún	γ ún	γ ún	γ ún	γ ún
3SG/DU	γ ún	γ ún	$\eta\gamma$ ún	γ ún	$\Omega\gamma$ ún

Cuadro 23. *Comportamiento morfológico de raíz del verbo inacusativo ú 'desmayarse'*

ú 'desmayarse'	CONT	COMPL	N.PAS	PTL	N.FUT
1SG/DU/PL	ú	ú	ú	ú	ú
2SG/DU/PL	ú	ú	ú	ú	ú
3SG/DU	ú	ú	ú	ú	ú

Cuadro 24. *Comportamiento morfológico de la raíz del verbo pacientivo ηk^h á 'emborracharse'*

ηk^h á 'EMBORRACHARSE'	CONT	COMPL	N.PAS	PTL	N.FUT
1SG/DU/PL	ηk^h á	ηk^h á	ηk^h á	ηk^h á	ηk^h á
2SG/DU/PL	ηk^h á	ηk^h á	ηk^h á	ηk^h á	ηk^h á
3sg/du	ηk^h á	ηk^h á	ηk^h á	ηk^h á	ηk^h á

Cuadro 25. *Comportamiento morfológico de raíz del verbo climatológico β és 'llover'*

- β és 'llover'	CONT	COMPL	N.PAS	PTL	N.FUT
3sg	β és	pés	pés	pés	mbés

Cuadro 26. *Sufijos de objeto directo*

	SINGULAR	DUAL	PLURAL
I	-h		
EXCL		-mu	-h
INCL		- γ	- γ
2	-k'	-k	-k
3	- \emptyset	- \emptyset	*Cambios en la raíz

Cuadro 27. *Sufijos de objeto indirecto*

	SINGULAR	DUAL	PLURAL
I	-h		
EXCL		-mu	-h
INCL		- γ	- γ
2	-k'	-k	-k
3	- ϕ	- β	- ϕ

Cuadro 28. *Sufijos de intransitividad escindida y énfasis*

	SINGULAR	DUAL	PLURAL
I	-h \mathbf{u}		
EXCL		-mu	-h \mathbf{u}
INCL		- γ	- γ
2	-k' \mathbf{u}	-k	-k
3	- \emptyset	- \emptyset	- \emptyset

neran cuatro subgrupos. En el segundo grupo se hallan los verbos lábiles. Dentro de este macro grupo se han tipificado mutaciones que se clasifican en tres subgrupos. Los verbos intransitivos están organizados en dos grupos: I y II; en ambos aparecen tres subgrupos. Los verbos climatológicos, al flexionarse únicamente en tercera persona, representan un macro grupo específico. Finalmente, los verbos de movimiento/afectados y pacientes no presentan ninguna mutación en el primer segmento de la raíz verbal.

Alternancias de la tercera persona en plural

Al igual que otras lenguas del subgrupo otopame, el chichimeco presenta un comportamiento especial en la codificación de la tercera persona. Este comportamiento puede observarse tanto en el dominio nominal como en el verbal, creando muchas veces formas especiales para las palabras que codifican el rasgo flexivo de tercera persona plural. En este apartado se describen los mecanismos que la lengua emplea para diferenciar la tercera persona plural en función de sujeto, los cuales se resumen únicamente en tres procesos fonológicos (debilitamiento, fortificación y prenasalización¹³) y dos procesos morfosintácticos (supletivismo o marcación por medio del pronombre). Debido a que este proceso de la pluralización está condicionado también por la valencia sintáctica del verbo se describirán las tres clases verbales más productivas de la lengua: i) verbos transitivos, ii) verbos lábiles y iii) verbos intransitivos I.

Antes de continuar, es importante mencionar que, independientemente de los procesos mencionados arriba, la lengua posee vestigios de lo que parece un proceso de prefijación de *r-* que codifica el rasgo flexivo de número, el cual se conserva en las raíces verbales transitivas que poseen una consonante glotal en inicio silábico, como se muestra en (26).

Las prenasalizaciones se presentan en las tres clases verbales cambiando únicamente la consonante inicial a la que afectan; sin embargo, la consonante inicial en las tres clases no es la misma. En los verbos transitivos afectan al siguiente tipo de raíces (27):

En las raíces de los verbos lábiles únicamente las raíces que poseen una vibrante simple nasal [ɾ] o una fricativa velar [ɣ] como inicio de sílaba se ven afectadas por la prenasalización, como se muestra en (28).

Finalmente, en los verbos intransitivos de la subclase I, las raíces afectadas por la prenasalización de la tercera persona plural sujeto son la fricativa velar sonora [ɣ] y la bilabial nasal [β̃], como se muestra (29).

El proceso de debilitamiento (*lenition*) se presenta en las raíces verbales de la lengua como otro mecanismo por el cual se codifica la tercera persona plural en función de sujeto. En Gurevich (2011) este proceso se ha definido como una reducción del esfuerzo articulatorio; esto pue-

26 a. é-ʔé-ø 3CONT.TR-dar-3OBJ 'Él lo da'	a'. é-r'é-ø 3CONT.TR-3PL.dar-3OBJ 'Ellos lo dan'
b. é-hí-ø 3CONT.TR-quemar-3OBJ 'Él lo quema'	b'. é-rhí-ø 1CONT.TR-3PL.quemar-3OBJ 'Ellos lo queman'
27. a. é-βán-ø 3CONT.TR-enredar-3OBJ 'Él lo enreda'	a'. é-mbán-ø 3CONT.TR-3PL.enredar-3OBJ 'Ellos lo enredan'
b. é-tʰi-ø 3CONT.TR-pedir-3OBJ 'Él lo pide'	b'. é-nhí-ø 3CONT.TR-3PL.pedir-3OBJ 'Ellos lo piden'
28 a. u-řær-ø 3CONT.TZ-ver-3OBJ 'Él lo ve'	a'. e-ndær-ø 3PL.CONT.TZ-3PL.ver-3OBJ 'Ellos lo ven'
b. ú-ɣà-ø 3CONT.TZ-saludar-3OBJ 'Él lo saluda'	b'. é-ŋgà-ø 3PL.CONT.TZ-3PL.saludar-3OBJ 'Ellos lo saludan'
29 a. i-β̃úr 3CONT.INTI-perdarse 'Él se pierde'	a'. i-mhúr 3CONT.INTI-3PL.perdarse 'Ellos se pierden'
b. i-ɣá 3CONT.INTI-descansar 'Él descansa'	b'. i-ŋgá 3CONT.INTI-3PL.descansar 'Ellos descansan'

de interpretarse de diferentes maneras: dependiendo del contexto fónico en que se encuentra el elemento debilitado en cuestión, o debido a la naturaleza de la estructura morfológica del verbo. Los debilitamientos considerados en este trabajo se caracterizan a partir de un contexto intervocálico, es decir, como un aumento en la sonoridad o continuidad del segmento, esto es, mientras más sonoro o continuo un segmento, más débil será.

En las raíces de los verbos transitivos se encuentra únicamente un proceso de debilitamiento, en el cual una oclusiva alveolar [t] aumenta su continuidad y se convierte en una vibrante simple o una vibrante múltiple ensordecida,¹⁴ como se ejemplifica en (30).

Las raíces de los verbos lábiles también sufren debilitamientos, los cuales se presentan en la misma consonante que el grupo anterior: [t] y en su contraparte la aspirada [tʰ]; la primera adquiere un rasgo de continuidad mutando en una vibrante ensordecida, mientras que la segunda pierde su articulación secundaria, como en (31).

De manera similar, las raíces de los verbos intransitivos sufren un proceso de debilitamiento con la oclusiva alveolar aspirada [th], mutando en una vibrante ensordecida. Mientras que en las raíces que posean una afrícada como inicio silábico, ésta pierde su estridencia y se debilita en una fricativa, como en (32).

Tomando en cuenta el concepto de debilitamiento revisado anteriormente, en un contexto intervocálico un

¹³ Según la escala de debilitamiento de Gurevich (2011).

¹⁴ En ocasiones se manifiesta como una fricativa alveopalatal [ç].

30 a. é-tà-r-ø 3CONT.TR-limpiar-3OBJ 'Él lo limpia'	a'. é-rà-r-ø 3CONT.TR-3PL.limpiar-3OBJ 'Ellos lo limpian'
b. é-tò-ø 3CONT.TR-cuidar-3OBJ 'Él lo cuida'	b'. é-rò-ø 3CONT.TR-3PL.cuidar-3OBJ 'Ellos lo cuidan'

31. a. ú-tè-r-ø 3CONT.TZ-deshacer-3OBJ 'Él lo deshace'	a'. é-rè-r-ø 3PL.CONT.TZ-3PL.deshacer-3OBJ 'Ellos lo deshacen'
b. ú-t^há-ø 3CONT.TZ-buscar-3OBJ 'Él lo busca'	b'. é-tá-ø 3PL.CONT.TZ-3PL.buscar-3OBJ 'Ellos lo buscan'

segmento gana sonoridad y/o continuidad al debilitarse; por el contrario, un segmento se fortifica si pierde su sonoridad o su continuidad. Siguiendo este razonamiento, al marcar en el verbo la tercera persona plural sujeto se genera en el chichimeco un proceso de fortificación en las tres clases verbales mencionadas.

En las raíces de los verbos transitivos, la fortificación se presenta a través de una glotalización/aspiración en ciertas consonantes oclusivas y en la nasal bilabial (33).

Por otro lado, la fricativa alveolar muta en una africada alveolar.¹⁵ Resulta interesante señalar cómo se presenta cierta direccionalidad de los procesos; esto si se compara el debilitamiento de las africadas en las raíces de los verbos intransitivos (33b) y (33b') con el fortalecimiento de las fricativas en las raíces de los verbos transitivos, como en (34).

Con respecto a las raíces de los verbos lábiles, las fortificaciones se presentan en tres formas diferentes: en primer lugar, las raíces que comienzan con una fricativa glotal mutan en una oclusiva alveolar aspirada, como se muestra en (35).

En segundo lugar, y de manera similar a como sucede con las fricativas alveolares de las raíces de los verbos transitivos, las africadas alveolares (glotalizadas, aspiradas o modales) mutan siempre en africadas postalveolares, y esto sin importar que la raíz posea o no una vocal alta; véanse los ejemplos de (36).

Finalizando con las raíces de los verbos lábiles, existe una relación intrínseca entre las obstruyentes labiales y una velar labializada prenasalizada. Esto se refleja también en las mutaciones que sufren las raíces cuando codifican la tercera persona plural, como se ejemplifica en (37).

Para terminar con la descripción de las alternancias generadas por la tercera persona plural quedan por mencionar que las raíces de los verbos intransitivos sufren fortificaciones. En éstos únicamente encontramos dos tipos de raíces: las que comienzan con un cierre glotal y las que comienzan con la velar labializada. En ambos casos estos elementos mutan a una oclusiva sorda y se presenta una glotalización; según la escala presentada en Gurevich (2011), en estos procesos se logra el grado mínimo de debilitamiento, como en (38).

Adicionalmente a lo descrito hasta ahora, por un lado se encuentran raíces que no sufren ningún cambio, y por otro hay raíces que cambian completamente; en el primer caso, la pluralidad se marca por medio del pronombre explícito, como en (39); en el segundo, se trata de raíces supletivas, como en (40).

32 a. i-t^hé 3CONT.INT-curar(se) 'Él se cura'	a'. i-ráé 3CONT.INT-3PL.curar(se) 'Ellos se curan'
b. i-tjò 3CONT.INTI-vomitir 'Él vomita'	b'. i-sò 3CONT.INTI-3PL.vomitir 'Ellos vomitan'

33 a. é-kès-ø 3CONT.TR-ayudar-3OBJ 'Él lo ayuda'	a'. é-k^hès-ø 3CONT.TR-3PL.ayudar-3OBJ 'Ellos lo ayudan'
b. é-pà-r-ø 3CONT.TR-abrazar-3OBJ 'Él lo abraza'	a'. é-p^hà-r-ø 3CONT.TR-3PL.abrazar-3OBJ 'Ellos lo abrazan'
c. é-mà-ø 3CONT.TR-agarrar-3OBJ 'Él lo agarra'	c'. e-m^hà-ø 3CONT.TR-3PL.agarrar-3OBJ 'Ellos lo agarran'
d. é-ŋgis-ø 3CONT.TR-bautizar-3OBJ 'Él lo bautiza'	d'. é-k^h'is-ø 3CONT.TR-3PL.bautizar-3OBJ 'Ellos lo bautizan'

Para concluir este apartado, mencionaré las clases de verbos restantes que, a pesar de poseer consonantes fácilmente mutables en otras clases, no sufren ningún tipo de proceso morfofonológico al insertarse los rasgos de tercera persona plural en función de sujeto.¹⁶ Estas clases corresponden a los verbos de movimiento/afectados, climatológicos, estativos y pacientivos.

Como se menciona en Hernández Chincoya (2016), por sus características semánticas y/o sintácticas, estas clases de verbos no presentan ningún tipo de modificación. En las clases verbales mencionadas anteriormente los sujetos pueden sufrir: i) una neutralización de la persona, por lo que únicamente se marcan los aspectos (pacientivos y estativos); ii) un proceso de intransitividad escindida (movimiento/afectados) en el cual el sujeto se marca como objeto, o iii) un fenómeno de defectividad, el cual provoca que únicamente pueda ser marcada la tercera persona singular (climatológicos).

Con respecto a los verbos climatológicos, éstos no requieren una explicación muy detallada ya que sólo pueden conjugarse en tercera persona singular, lo que inhabilita *a priori* la posibilidad de que exista alguna alternancia en la distinción singular/plural como ocurre en las demás clases de verbos. Los verbos pacientivos, estativos y de movimiento/afectados sufren únicamente un

¹⁵ Igualmente, es posible un sonido postalveolar, esto si la vocal subsecuente es una vocal alta anterior [i].

¹⁶ Estos verbos, en general, no sufren ningún tipo de proceso morfofonológico a lo largo de los paradigmas.

34 a. é-sír-ø 3CONT.TR-escoger-3OBJ 'Él lo escoge'	a'. é-tfir-ø 3CONT.TR-3PL.escoger-3OBJ 'Ellos lo escogen'
35 a. ú-hir-ø 3CONT.TZ-vaciar-3OBJ 'Él lo vacía'	a'. é-tfir-ø 3PL.CONT.TZ-3PL.vaciar-3OBJ 'Ellos lo vacían'
36 a. u-ts^hà-ø 3CONT.TZ-hacer-3OBJ 'Él lo hace'	a'. e-tf^hà-ø 3PL.CONT.TZ-3PL.hacer-3OBJ 'Ellos lo hacen.'
37 a. i-ng^wár 3CONT.INTI-abrigarse 'Él se abriga'	a'. i-p'ár 3CONT.INTI-3PL.abrigarse 'Ellos se abrigan'
38 a. i-ŋí 3CONT.INTI-hacer(se) 'Él se convierte'	a'. i-t'í 3CONT.INTI-3PL.hacer(se) 'Ellos se convierten'
b. i-ng^wár 3CONT.INTI-abrigar(se) 'Él se abriga'	b'. i-p'ár 3CONT.INTI-3PL.abrigar(se) 'Ellos se abrigan'

39 a. iró é-nèn-ø 3PRON CONT.TR-pisar-3OBJ 'Él lo pisa'	a'. iyór é-nèn-ø 3PRON.PL 3CONT.TR-pisar-3OBJ 'Ellos lo pisan'
b. ú-k^hàr-ø 3CONT.TZ-guardar-3OBJ 'Él lo guarda'	b'. iyór é-k^hàr-ø 3PRON.PL 3PL.CONT.TZ-guardar-3OBJ 'Ellos lo guardan'
c. i-pór 3CONT.INTI-vestirse 'Él se viste'	c'. iyór i-pór 3PRON.PL 3CONT.INTI-vestirse 'Ellos se visten'

proceso de sufijación al ser conjugados en tercera persona plural; el sufijo $-r^{17}$ se inserta inmediatamente después de la raíz verbal sin presentar ningún tipo de modificación interna, como ocurre en las clases verbales de (41).

En este apartado se han presentado los mecanismos que la lengua emplea para flexionar la tercera persona plural en función de sujeto. Los procesos fonológicos implicados son tres: debilitamiento, fortificación y prenasalización, mientras que los procesos morfosintácticos son dos: supletivismo y marcación por medio del pronombre. La pluralización está correlacionada con la valencia sintáctica de los verbos. Aquí también se revisaron las clases verbales más productivas de la lengua, es decir, los verbos transitivos, lábiles e intransitivos I. Los verbos de movimiento/afectados, climatológicos, estativos y pacientivos no sufren ningún tipo de proceso morfofonológico al flexionar el rasgo de tercera persona plural en función de sujeto.

Conclusiones

En este trabajo se ha presentado la correlación de los paradigmas prefijales que codifican al sujeto gramatical con la valencia sintáctica de los verbos y con las clases semánticas. Para codificar al sujeto gramatical se han identificado siete grupos de prefijos que están asociados a clases específicas de verbos; a saber: verbos transitivos, ditransitivos, verbos con complemento lexicalizados y verbos que aparecen en construcciones de posesión externa; verbos lábiles, verbos intransitivos I y II, verbos de movimiento y de sujeto afectado; verbos pacientivos, verbos estativos y verbos climatológicos.

En chichimeco existe la tendencia a que en el primer segmento de la raíz verbal se generen cambios morfofonológicos. Estos cambios están correlacionados, igualmente, con la valencia sintáctica de los verbos y con sus características semánticas, de tal modo que se ha encontrado una serie de mutaciones que se generan en el primer segmento de la raíz verbal. Las mutaciones consonánticas encontradas son básicamente fortificaciones, debilitamientos y prenasalizaciones. Los procesos morfológicos presentan mucha variación a lo largo del conjunto de

verbos de la lengua. Dentro del primer grupo, formado por los verbos transitivos y ditransitivos, se encuentran diferentes mutaciones que generan cuatro subgrupos. En el segundo grupo se hallan los verbos lábiles. Dentro de este macro grupo se han tipificado mutaciones que se clasifican en tres subgrupos. Los verbos intransitivos están organizados en dos grupos: I y II; en ambos aparecen tres subgrupos. Finalmente, los verbos de movimiento/afectado y pacientivos no presentan ninguna mutación en el primer segmento de la raíz verbal.

Por último, se han presentado los mecanismos que la lengua emplea para flexionar la tercera persona plural en función de sujeto. Los procesos fonológicos implicados son tres: debilitamiento, fortificación y prenasalización, mientras que los procesos morfosintácticos son dos: supletivismo y marcación por medio del pronombre. La

40 a. è-nùs 3CONT.INT2-estar.arriba 'Él está arriba'	a'. è-yàs 3CONT.INT2-3PL.estar.arriba 'Ellos están arriba'
b. é-ŋù-ø 3CONT.TR-apuntar-3OBJ 'Él apunta'	b'. é-k^hú-ø 3CONT.TR-3PL.apuntar-3OBJ 'Ellos apuntan'

¹⁷ Este segmento generalmente marca pluralidad en el dominio nominal, mientras que en el dominio verbal marca la pluralidad de tercera persona del objeto directo (Hernández Chincoya 2016).

pluralización está correlacionada básicamente con la valencia sintáctica de los verbos transitivos, lábiles y verbos intransitivos I. Los verbos de movimiento/afectados, climatológicos, estativos y pacientivos experimentan procesos morfológicos mínimos al ser flexionados en tercera persona plural.

Referencias

- Aikhenvald, A. y Dixon, R. M. W. (2013). *Possession and Ownership. A Cross-Linguistic Typology*. Oxford: Oxford University Press.
- Bartholomew, D. (1965). *The Reconstruction of Otopamean (Mexico)* (tesis). Chicago: The University of Chicago.
- Bickel, B. (2011). Grammatical relations typology. En J. J. Song (Ed.), *The Oxford Handbook of Linguistic Typology* (pp. 399-444). Oxford: Oxford University Press.
- Bresnan, J. (2001). *Lexical-Functional Syntax*. Oxford: Blackwell.
- Brinton, L., y Closs Traugott, E. (Eds.). (2005). *Lexicalization and Language Change*. Cambridge: Cambridge University Press.
- Comrie, B. (1978). Ergativity. En W. P. Lehmann (Ed.), *Syntactic Typology: Studies in the Phenomenology of Language* (pp. 329-394). Austin: University of Texas Press.
- Croft, W. (2001). *Radical Construction Grammar: Syntactic Theory in Typological Perspective*. Oxford: Oxford University Press.
- De Angulo, J. (1933). The chichimeco language. *International Journal of American Linguistics* 7, 152-194.
- Dik, S. (1997). *The Theory of Functional Grammar* (2 vols.). Berlin: Mouton de Gruyter.
- Dixon, R. M. W. (1979). Ergativity. *Language* 55, 59-138.
- Dixon, R. M. W. (1994). *Ergativity*. Cambridge: Cambridge University Press.
- Donohue, M. (2008). Semantic alignment systems: What's what, and what's not. En M. Donohue y S. Wichmann (Eds.), *The Typology of Semantic Alignment* (pp. 24-75). Oxford: Oxford University Press.
- Dryer, M. (2007). Word order. En T. Shopen (ed.), *Languages Typology and Syntax Description* (vol. 1) (pp. 61-131). Cambridge: Cambridge University.
- Grijzenhout, J. (2011). Consonant Mutation. En M. van Oostendorp, C. J. Ewen, E. Hume, y K. Rice (Eds.), *The Blackwell Companion to Phonology* (vol. 3) (pp. 1558-1573). Malden: Wiley-Blackwell.
- Gurevich, N. (2011). Lenition. En M. van Oostendorp, C. J. Ewen, E. Hume, y K. Rice (Eds.), *The Blackwell Companion to Phonology* (vol. 3) (pp. 1536-1556). Malden: Wiley-Blackwell.
- Haspelmath, M. (2011). On S, A, P, T, and R as comparative concepts for alignment typology. *Linguistic Typology*, 15, 535-567.
- Hernández Chincoya, F. (2016). *Alternancias de las raíces verbales del chichimeco* (tesis). México: Universidad Autónoma Metropolitana Unidad Iztapalapa.
- Hernández Chincoya, F., López Reynoso, S. y Mora-Bustos, A. (2015). Clases verbales y estructura argumental en chichimeco. Ponencia presentada en el XIII Congreso Nacional de Lingüística. Universidad Autónoma de Chiapas, 7 al 10 de octubre, Tuxtla Gutiérrez.
- Lastra de Suárez, Y. (1984). Chichimeco Jonaz. En *Supplement to the Handbook of Middle American Indians: Linguistics* (pp. 20-42). Austin: University of Texas Press.
- Lastra de Suárez, Y. (2004). Caracterización del chichimeco jonaz: la posesión. *UniverSOS. Revista de Lenguas Indígenas y Universos Culturales*, 1, 61-80.
- Levin, B. y Rappaport Hovav, M. (2005). *Argument Realization, Research Surveys in Linguistics Series*. Cambridge: Cambridge University Press.
- Malchukov, A. L., Haspelmath, M., y Bernard, B. (Eds.). (2010). *Studies in Ditransitive Constructions: A Comparative Handbook*. Berlin: Mouton de Gruyter.
- Mithun, M. (1991). Active/Agentive case marking and its motivations. *Language*, 67, 510-546.
- Nichols, J. (1986). Head-marking and dependent-marking grammar. *Language*, 62, 59-119.
- Palancar, E. (2006). Property concepts in Otomi: A language with no adjectives. *International Journal of American Linguistics* (3) 72, 325-366.
- Palancar, E. y Avelino, H. (2015). *Inflectional complexity and verb classes in Chichimec*. <hal-01101343> [consultado 25 May 2017]. Disponible en: <https://hal.inria.fr/hal-01101343/document>.
- Palancar, E., y Zavala, R. (eds.). (2013). *Clases léxicas, posesión y cláusulas complejas en lenguas de Mesoamérica*. México: Publicaciones de la Casa Chata.
- Payne, D. L., y Barshi, I. (eds.). (1999). *External Possession*. Amsterdam: John Benjamins Publishing.
- Perlmutter, D. (1980). Relational Grammar. En A. Moravcsik y J. R. Wirth (Eds.), *Current Approaches to Syntax (Syntax and Semantics 13)* (pp. 195-229). New York: Academic Press.
- Smith-Stark, T. (2004). *Property Concepts in San Baltasar Chichicapán Zapotec*. Boston: Society for the Study of the Indigenous Languages of the Americas.
- Smith-Stark, T. y Tapia, F. (2002). El amuzgo como lengua activa. En P. Levy (Ed.), *Estudios lingüísticos sobre lenguas indígenas mexicanas. Del cora al maya yucateco* (pp. 81-130). México: Universidad Nacional Autónoma de México.
- Van Valin, R. (2005). *Exploring the Syntax-Semantics Interface*. Cambridge: Cambridge University Press.
- Van Valin, R. y LaPolla, R. (1997). *Syntax: Structure, Meaning and Function*. Cambridge: Cambridge University Press.