

## Manchas blancas en los dientes

### White Spots on Teeth

Martha Sánchez Aguilera,\* Gregorio Arellano Aguilar,\*\* Luis Gerardo Domínguez Carrillo\*\*\*

**Respuesta al caso anterior:**  
**Manchas blancas en los dientes**  
**Aten Fam. 2018;25(4):177**



Las manchas blancas (MB) en los dientes son signo de desmineralización bajo el esmalte; estas pueden variar en intensidad y número. Las bacterias bucales producen ácido, el cual rompe la hidroxiapatita con pérdida de iones fosfato, que de no ser remplazados en el proceso de remineralización natural dan origen a poros en el esmalte, formando cavidades que se llenan de líquido y dan pie al desarrollo de la decoloración blanquecina, la cual es ostensible por refracción de la luz a través del esmalte (figura 1) y de los poros llenos de líquido.<sup>1</sup> Las MB pueden aparecer en los dientes primarios y secundarios, se aprecian más cuando las bandas ortodónticas y los brackets son removidos sin que estos sean su origen,<sup>2</sup> algunas otras causas incluyen: fluorosis, descalcificación, erosión, hipoplasia, xerostomía, uso de tetraciclinas y trauma.

Antes de cualquier tratamiento es necesario efectuar un diagnóstico, la observación del diente seco es imprescindible; las descalcificaciones son visibles con diente húmedo o seco, mientras que las caries incipientes son casi siempre visibles cuando el esmalte está seco y no se perciben si se humedece; al tacto las descalcificaciones son lisas y las caries, rugosas.<sup>3</sup> Antes de un proceso de blanqueado dental, debe notificarse al paciente que las MB en los dientes se harán más evidentes durante las primeras etapas de tratamiento. Las MB en los dientes pueden tratarse o no, en caso de hacerlo, el manejo invasivo implica microabrasión y aplicación de un componente de rellenado o la colocación de una corona o carilla que la cubra, actualmente la aplicación de ozono parece promisoría.

### Referencias

1. Tufekci E, Dixon SJ, Gunsolley CJ, Lindauer JS. Prevalence of white spot lesions during orthodontic treatment with fixed appliances. *Angle Orthodontist*. 2011;81:206-210.
2. Kronenberg O, Lussi A, Sabine Ruf S. Preventive Effect of ozone on the development of white spot lesions during multibracket appliance therapy. *Angle Orthodontist*. 2009;79:64-69.
3. Tinanoff N, Kanellis JM, Vargas MC Current understanding of the epidemiology, mechanisms, and prevention of dental caries in preschool children. *Pediatric Dentistry* 2002;24:43-49.

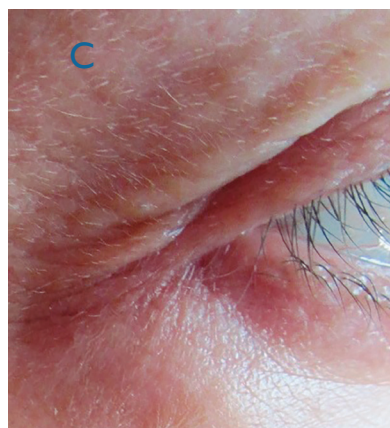
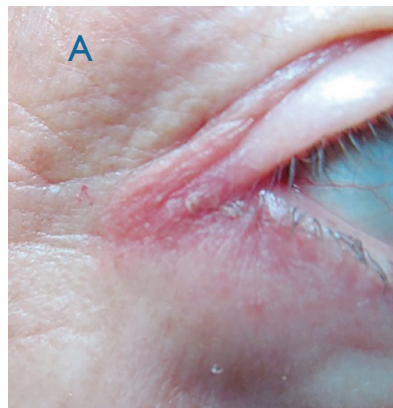
\*Odontóloga. Servicio de Odontología del Hospital Ángeles León. León, Guanajuato. México.

\*\*Internista. Especialista en Medicina de Rehabilitación. División de Medicina del Hospital Ángeles León. León Guanajuato México.

\*\*\*Universidad de Guanajuato. México.

Autor de correspondencia:  
Luis Gerardo Domínguez Carrillo  
lgdominguez@hotmail.com

Sugerencia de citación: Sánchez Aguilera M, Arellano Aguilar G, Domínguez Carrillo LG. Manchas blancas en los dientes. *Aten. Fam.* 2019;26(1): 39-40. <http://dx.doi.org/10.22201/facmed.14058871p.2019.1.67716>



### **Nuevo caso**

*Femenino de 60 años, que acude a rehabilitación con diagnóstico de tenosinovitis de Quervain izquierdo, a la exploración física además de prueba de Finkelstein positiva, llamó la atención la presencia de edema y eritema palpebral bilateral hacia los cantos externos, con presencia de área eritematosa y descamativa en piel.*

*Respuesta de este caso en el siguiente número: Aten Fam. 2109;26(2).*