

# NUEVOS CASOS DE MUTILACIÓN DENTARIA EN CHOLULA PREHISPÁNICA

Zaid Lagunas Rodríguez y Bertha Ocaña del Río

*Centro INAH-Puebla*

## RESUMEN

El estudio de los cráneos prehispánicos de individuos decapitados encontrados en la privada Rafael Moreno de San Pedro Cholula, Puebla, puso en evidencia una serie de rasgos: cortes en algunas regiones de la bóveda y la mandíbula, exposición térmica, deformación craneana y mutilación dentaria intencionales, entre estos últimos identificamos tipos y patrones nuevos, cuyo estudio es el objetivo de este trabajo.

**PALABRAS CLAVE:** Cholula prehispánica, mutilación dentaria, decapitación.

## ABSTRACT

The study was conducted in the pre-Hispanic individuals' skulls found in private Rafael Moreno of San Pedro Cholula, Puebla. It was revealed a number of features present in these skulls: cuts in some regions of the vault and jaw, thermal exposure, intentional cranial deformation, and dental mutilation; among the latter, new types and patterns were identified; their study is the aim of this work.

**KEYWORDS:** prehispanic Cholula, dental mutilation, decapitation.

## INTRODUCCIÓN

La modificación del cuerpo humano sea como práctica ritual o decorativa –trátase de pintura, escarificación, tatuaje, deformación intencional de al-

guna parte del organismo, como los pies, la piel, el cráneo o los dientes— se ha realizado desde la antigüedad y ha estado muy extendida alrededor del mundo; es decir, tiene un carácter ecuménico, aunque no todas las formas de modificación corporal se encuentran simultáneamente en todos los pueblos o culturas, o dentro de una cultura en sus distintos periodos, esto es, algunas perduran por siglos o milenios, otras desaparecen en corto tiempo o pueden surgir como invención propia o por adopción.

En las culturas mesoamericanas algunas de estas prácticas surgieron desde muy temprano y continuaron hasta bien entrada la Conquista, tal fue el caso de la deformación craneana y la mutilación por limado; en cambio, la incrustación no fue común en todas las culturas, al parecer “surgió un poco después<sup>1</sup> del limado, alcanzó su florecimiento máximo durante el Clásico superior y declinó paulatinamente hasta desaparecer antes de la llegada de los españoles” (Romero Molina 1974), en la zona maya fue donde más se practicó y se mantuvo hasta el final del Posclásico. En el valle poblano tlaxcalteca, la mutilación por limado es relativamente abundante, no así la incrustación, de la cual se conocen únicamente cuatro casos, de ellos nos ocuparemos más adelante. Los ejemplares que presentan mutilación dentaria corresponden a una ofrenda de catorce cráneos de individuos decapitados encontrados en el barrio de Santiago Mizquitlán de la ciudad de Cholula, Puebla. Sus tipos y patrones de mutilación son el motivo del presente trabajo.

#### LUGAR DE PROCEDENCIA

Los cráneos fueron encontrados en el lote ubicado en la esquina que forman las calles privada Rafael Moreno y 12 Oriente del antiguo barrio de Santiago Mizquitlán de la ciudad de Cholula, Puebla, por José Luis Romero y Ángela González (Romero 1982), estudiantes de arqueología de la Facultad de Antropología de la Universidad Veracruzana, al realizar trabajos de rescate bajo la supervisión del arqueólogo Román López García, de la Sección de Arqueología del Centro INAH-Puebla. El barrio de Santiago Mizquitlán se localiza hacia el norte de la ciudad de Cholula y formaba parte de la antigua urbe (figuras 1 y 2).

<sup>1</sup> Se conoce un ejemplar del Preclásico medio de Oaxaca con incrustación de pirita (Romero Molina 1974: 237).

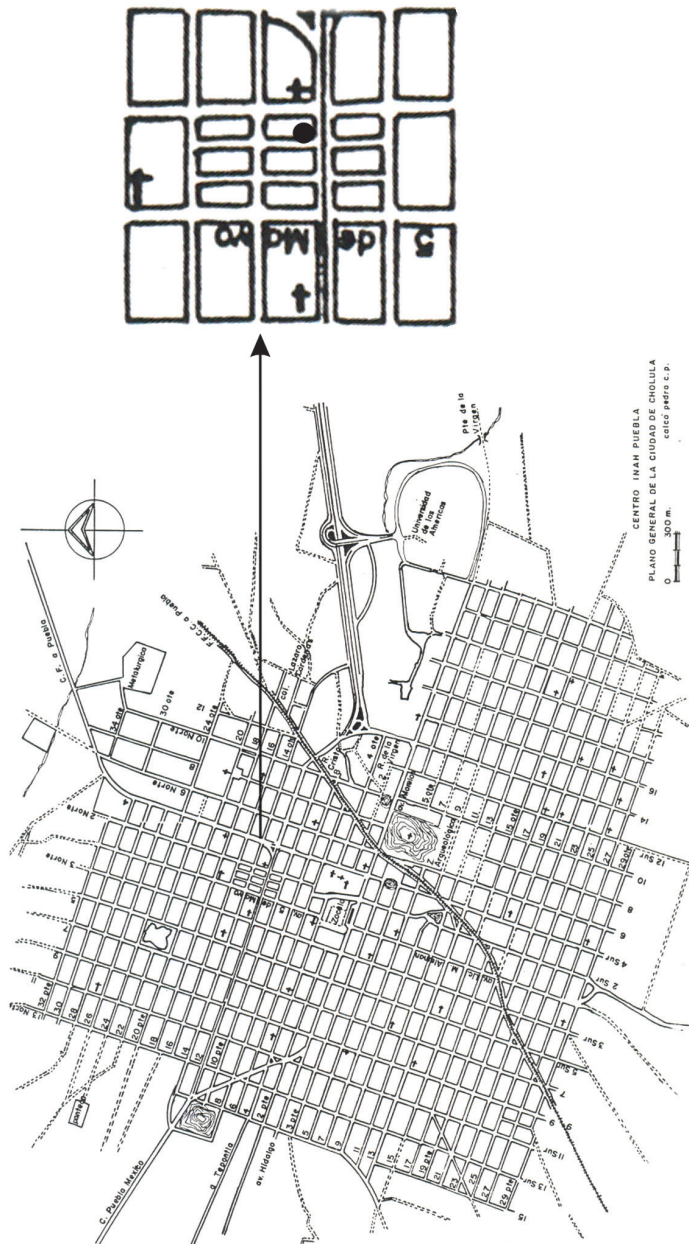


Figura 1. Localización del barrio de Santiago Mizquitlán, Cholula, Puebla.

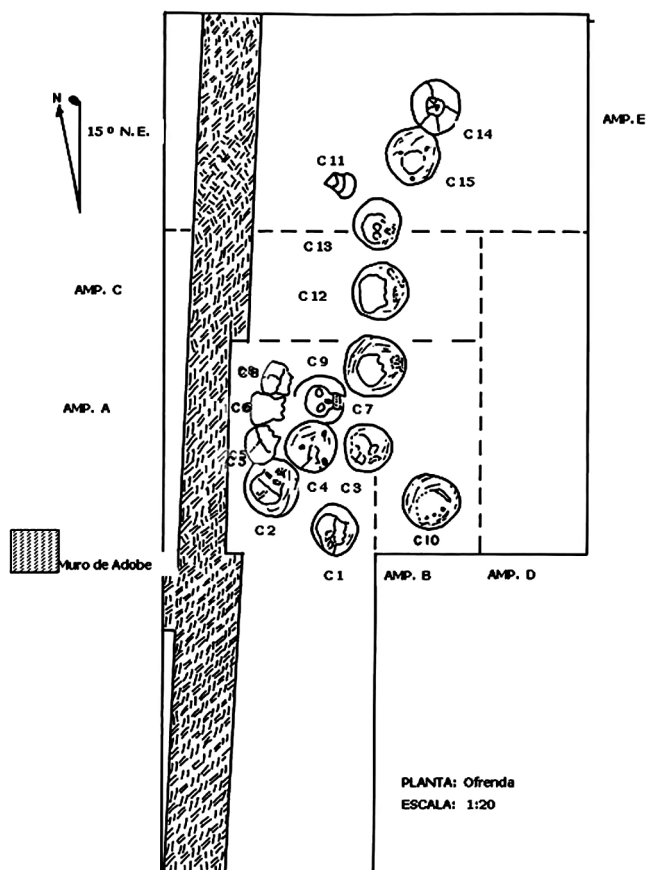


Figura 2. Distribución de los cráneos de decapitados en el sitio del hallazgo (Romero 1982).

## DATOS GENERALES

El estudio realizado en los catorce cráneos permitió saber que doce eran adultos: cinco del sexo femenino (36 %) y siete del masculino (50 %), y dos subadultos femeninos (14 %). De todos ellos, nueve (64 %) fueron depositados en cajetes trípodes, y cinco (36 %) directamente en la tierra; de éstos, dos fueron cubiertos con una vasija y de aquellos, sólo uno



Figura 3. Cráneos de decapitados depositados en vasijas (archivo de los autores).

(figura 3). En algunos se pudo comprobar la presencia de una a cinco vértebras cervicales y la mandíbula articuladas (Ocaña *et al.* 2007; Ocaña *et al.* 2010).

Entre las observaciones que pudimos realizar, además de las evidencias de la decapitación, de cortes en ciertas regiones de inserción del cuero cabelludo, de músculos del cráneo y mandíbula, y de la exposición térmica en algunos, se puede mencionar la presencia de la deformación craneana en catorce, y mutilación dentaria en seis.

### Temporalidad

En cuanto a la temporalidad, se puede decir, tentativamente, que de acuerdo con las características de las vasijas, corresponden al Posclásico temprano (900 a 1200 dC)<sup>2</sup> (figura 3).

### Dientes mutilados

Seis de los ejemplares tienen algunas de sus piezas dentarias mutiladas intencionalmente (43 % del total): cráneos 1, 4, 5, 10, 12 y 14 (figuras 4

<sup>2</sup> Comunicación personal del arqueólogo Arnulfo Allende Carrera.



CRÁNEO 1



CRÁNEO 4



CRÁNEO 5



CRÁNEO 10



CRÁNEO 12



CRÁNEO 14

Figura 4. Cráneos de decapitados con mutilación dentaria (archivo de los autores).

y 5). En el primero, en los cuatro incisivos superiores únicamente: el tipo F-4 en el incisivo lateral derecho, C-6 en el incisivo central del mismo lado, C-11 en el incisivo central izquierdo y F-13 en el incisivo lateral izquierdo; los tipos C-11 y F-13 los consideramos como nuevos (figura 5). El cráneo 4 tiene los cuatro incisivos y el canino izquierdo inferiores mutilados: el tipo A-6 en el incisivo lateral derecho, C-7 en el incisivo central derecho, C-6 en los dos incisivos izquierdos y B-2 en el canino izquierdo. El A-6 es un nuevo tipo (figura 5). El cráneo 5 solamente presentó el tipo F-4 en el incisivo superior lateral derecho, el resto de los incisivos superiores se perdieron *ante mortem* (figura 5).

El cráneo 10 presentó únicamente los cuatro incisivos superiores mutilados, con los tipos: C-12 en ambos incisivos derechos y el lateral izquierdo, que se identificó como un nuevo tipo de mutilación, en tanto que el central izquierdo tiene el tipo C-6; el resto de las piezas están sin mutilación (figura 5). El cráneo 12 tiene los cuatro incisivos y ambos caninos superiores mutilados, los tipos identificados son: B-2 en ambos caninos,

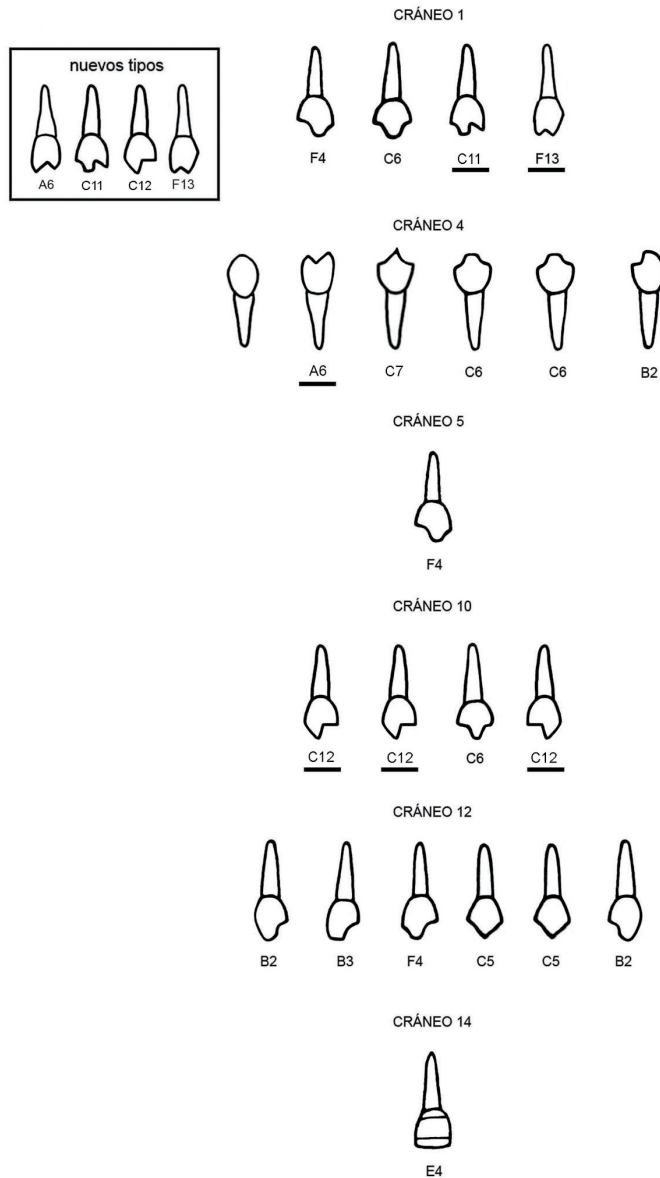


Figura 5. Tipos de mutilación dentaria que presentaron los cráneos de decapitados. Los nuevos tipos en recuadro (elaboración de los autores).

B-3 en el incisivo lateral derecho, F-4 en el central del mismo lado y C-5 en ambos incisivos izquierdos (figura 5). El cráneo 14 sólo tuvo un diente mutilado, el incisivo central izquierdo con el tipo E-4, el resto de las piezas no lo están (figura 5). Así, el tipo C-6 está presente en cuatro piezas dentarias en tres individuos, por lo que resultó ser el más abundante, seguido del nuevo tipo C-12, en tres piezas de un individuo y el B-2 en tres piezas de dos individuos.

En resumen, los nuevos tipos de mutilación dentaria propuestos son cuatro: A-6, C-11, C-12 y F-13 (figura 5): A-6 tiene cierto parecido con el B-7, la diferencia está en que el A-6 presenta un corte en forma de V en el borde incisal, con una de las puntas más corta, en tanto que el B-7 muestra un corte en gran parte del cuerpo; C-11 tiene un corte en ángulo recto en uno de los bordes laterales y otro corte en diagonal en el otro borde, de manera que forma un ángulo agudo, y entre ambos queda una pequeña prolongación rectangular en el borde incisal; el C-12 tiene un corte en ángulo que afectó parte del cuerpo y uno de los ángulos y en diagonal en el lado opuesto, entre ambos forman un pico en el borde incisal; F-13 consiste en una pequeña muesca en forma de V invertida en el borde incisal y un corte en diagonal que eliminó uno de los ángulos.

#### PATRONES DE MUTILACIÓN DENTARIA

Se identificaron cinco patrones nuevos, tres de ellos integrados por los nuevos tipos de mutilación, asociados a otros ya identificados; los otros dos integrados únicamente por dientes mutilados con tipos ya conocidos para Cholula (figura 6). El primer patrón se encontró en el cráneo 1 (patrón 5 para la región de Cholula), está integrado por los tipos F-4 y C-6 ya conocidos y los nuevos tipos C-11 y F-13, en los cuatro incisivos superiores; los inferiores y los cuatro caninos no están mutilados. El segundo patrón se localiza en el cráneo 4 (patrón 6 para la región de Cholula), está formado por el nuevo tipo A-6 y los tipos C-7, C-6 y B-2 en los cuatro incisivos y canino izquierdo inferiores; el canino inferior derecho, los cuatro incisivos y caninos superiores no están mutilados. El tercer patrón se encontró en el cráneo 10 (patrón 7 para la región de Cholula), lo forman el nuevo tipo C-12 y C-6, en los cuatro incisivos superiores; los inferiores y los cuatro caninos no están mutilados. El cuarto patrón lo muestra el cráneo 12



(patrón 8 para la región de Cholula), ambos caninos e incisivos superiores están mutilados con los tipos B-2, B-3, C-5 y F-4. El quinto corresponde al cráneo 14 (patrón 9 para Cholula), en el cual únicamente el incisivo central izquierdo está mutilado con el tipo E-4. En cuanto al cráneo 5 sólo se tiene el incisivo lateral derecho superior mutilado con el tipo F-4, pero debido a la pérdida *post mortem* de los otros tres incisivos superiores fue imposible determinar el patrón.

Así, el número de patrones ha aumentado a nueve, de los cuales cuatro ya se conocían: patrón 8 (del Clásico tardío), 5 (del Posclásico inferior), 18 y 19 (del Posclásico superior) (Lagunas 1989).

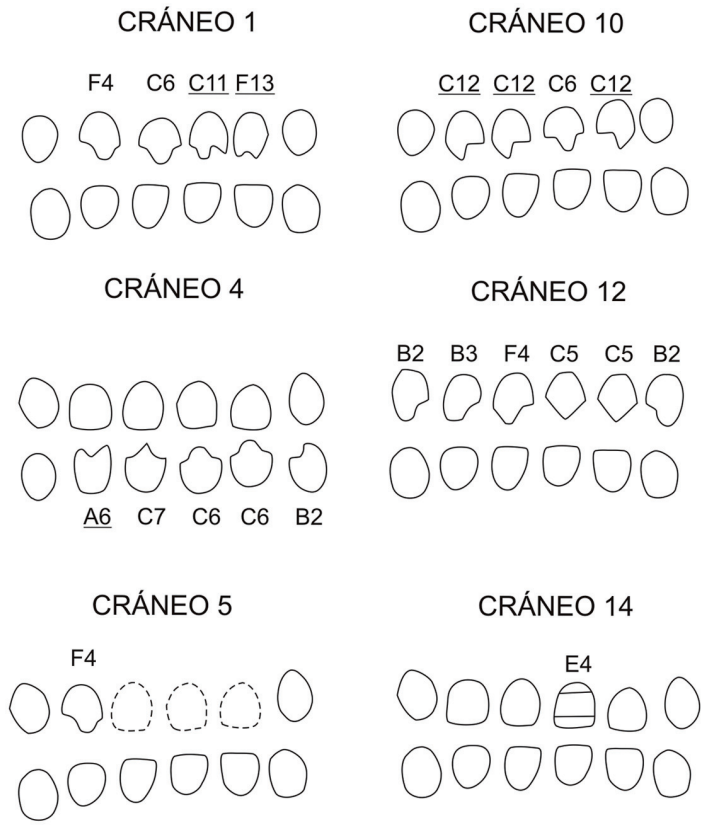


Figura 6. Nuevos patrones de mutilación dental, identificados en los cráneos de Santiago Mizquitlán, Cholula, Puebla (elaboración de los autores).

## DIENTES MUTILADOS DE LA REGIÓN DE CHOLULA

Los dientes mutilados mediante la técnica del limado son relativamente abundantes en el valle poblano-tlaxcalteca, no así la incrustación, de la cual se conocen cuatro casos: uno corresponde a un entierro encontrado en la zona arqueológica de Xochitécatl (Spranz 1970) y los tres restantes a la zona arqueológica de Cholula (figura 7), de éstos uno corresponde al entierro 289, cuyo cráneo con mandíbula tiene incrustación del tipo E-1 en ambos caninos e incisivos laterales superiores (los incisivos centrales perdidos *post mortem*), aunque sólo están las cavidades para la incrustación (Romero Molina 1986a: 133; 1986b: 354-355; Lagunas 1989); el segundo caso corresponde al entierro 1: se trata de un incisivo medio superior que se encontró aislado (Ferré y Xalapan 1967: 129), la incrustación consiste de un pequeño disco de hueso (Romero Molina 1986b); el otro se localizó en el lado sur del Patio Abierto de la Sección 2, en la parte alta y sur de la Gran Pirámide, corresponde a un individuo adulto masculino con incrustación tanto en los caninos e incisivos superiores como en los caninos y los incisivos laterales inferiores (Suárez 1985: 13-15, 27, 31-49). Todos se ubican en el Clásico superior (Cholula III-A, 450 o 500-700 dC) (figura 7).

Los cuatro nuevos tipos se agregaron a la tabla de mutilación dentaria propuesta por Romero Molina (1958), a la cual el propio autor añadió los tipos A-5, B-7, D-9 y G-11 a G-15 conocidos hasta 1982 (Romero Molina 1986a: figura 1) y a la que Serrano *et al.* (1997) agregaron el tipo G-16 (Templo de Quetzalcóatl, Teotihuacan, estado de México); Serrano y del Ángel (1997) añadieron otros cinco provenientes de la zona maya: D-11 (Tikal, Guatemala), D-12 y D-13 (Nohmul, Belice), D-14 (Mundo Perdido, Tikal, Guatemala) y F-12 (Oxkintok, Yucatán); Tiesler (2001: 29, 30, figura 2) aumentó tres más, provenientes de la zona maya, aunque no les da numeración: uno de ellos lo denominamos C-10 (limado del borde en forma de greca, procedente de Ixek, Petén, Guatemala); un segundo diente lo consideramos G-19, que combina los tipos E-1 (una sola incrustación en la cara anterior de la corona) y C-10 (limado en forma de greca) procedente también de Ixek, y el tercer tipo procedente de Santa María Calderitas, Quintana Roo, lo describe con incrustación de pirita y una muesca en su borde incisal, al cual no le dimos denominación por no incluirlo en su figura 2. Las formas D-15 y G-17 a G-19 corresponden también a nuevos tipos de la zona maya. Todos estos dientes más los agregados por nosotros, se presentan en la figura 8.

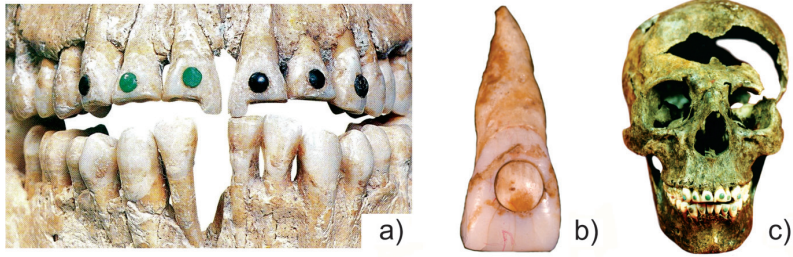


Figura 7. Dientes con incrustación encontrados en el valle poblano tlaxcalteca a) zona arqueológica de Xochitécatl, Tlaxcala; b) y c) zona arqueológica de Cholula, Puebla (a y b: Archivo de la Dirección de Antropología Física; c: archivo de los autores).

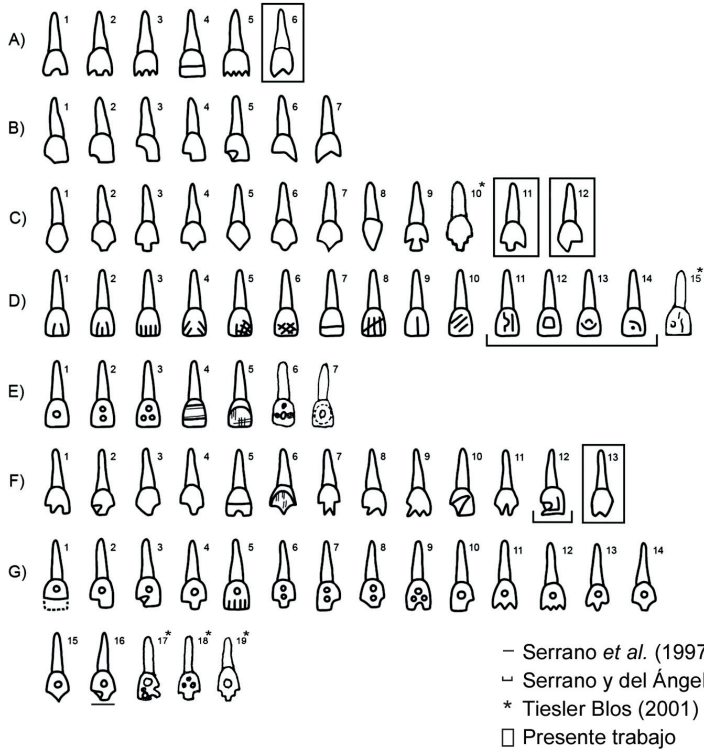


Figura 8. Clasificación de dientes mutilados donde se incluyen los nuevos tipos encontrados por Serrano *et al.* (1997), Serrano y del Ángel (1997), Tiesler (2003) y presente trabajo. Se amplía la clasificación de Romero Molina (1958, 1986) (elaboración de los autores).

## CONCLUSIONES

Por el momento no es posible dar respuesta a diversas incógnitas que surgen del estudio de esta práctica cultural, como sería: establecer la procedencia de los individuos, el sector de la población a que pertenecían, si estos nuevos tipos de mutilación son exclusivos o no de la región, etcétera, en tanto no se concluya el análisis de estos cráneos y se den a conocer los resultados del estudio de los restos óseos recuperados en diversas excavaciones en la región. No obstante, se puede adelantar, de manera tentativa, que la técnica de limado fue común en Cholula durante el Posclásico, sin que se perciba una diferenciación por sexo y estatus social, en tanto que la incrustación fue escasa y se circunscribe al Clásico. Por otro lado, es importante tomar en cuenta que la mayor parte de los dientes mutilados en Cholula corresponden a los esqueletos recuperados durante las excavaciones realizadas en los años 1967-1970 en la parte sur y oeste de la Gran Pirámide (López Alonso *et al.* 1976), lugar considerado como un barrio de Cholula; por lo tanto, no se puede decir que los restos allí encontrados sean representativos de la población que habitó esa gran ciudad, ya no digamos de la región.

## Agradecimientos

A Jorge Herrera y Hugo Dávila Torija por su apoyo en la digitalización de las imágenes.

## REFERENCIAS

FERRÉ D'AMARÉ, R. Y F. XALAPAN BENITEZ

1967 Ecología Humana, M. Messmacher (coord.), *Cholula, reporte preliminar*, Nueva Antropología, México: 109-133.

LAGUNAS RODRÍGUEZ, Z.

1989 Los antiguos habitantes de Cholula: prácticas osteoculturales, *Notas Mesoamericanas*, Departamento de Antropología, Universidad de Las Américas-Puebla, Cholula, Puebla, México, 11: 28-50.

2004 El uso ritual del cuerpo en el México Prehispánico, *Arqueología Mexicana*, 2 (65): 42-47.

- LÓPEZ ALONSO, S., Z. LAGUNAS RODRÍGUEZ Y C. SERRANO SÁNCHEZ  
1976 *Enterramientos humanos de la zona arqueológica de Cholula, Puebla*, Instituto Nacional de Antropología e Historia (Colección Científica, 44, Antropología Física), México.
- OCAÑA DEL RÍO, B., L. MORALES CANO Y Z. LAGUNAS RODRÍGUEZ  
2007 Cráneos de individuos decapitados de la región de Cholula, Puebla, ponencia presentada en el marco de la XXIX Mesa Redonda, Sociedad Mexicana de Antropología, México.  
2010 Cráneos de individuos decapitados de Cholula, Puebla, ponencia presentada en la XXIX Mesa Redonda de la Sociedad Mexicana de Antropología, Puebla.
- ROMERO, J. L.  
1982 Informe técnico del rescate en la 12 Oriente y Privada Rafael Moreno, barrio Santiago Mizquitlan, Cholula, Puebla, archivo de la Sección de Antropología Física, Centro INAH-Puebla, Puebla.  
1958 *Mutilaciones dentarias prehispánicas de México y América en general*, Instituto Nacional de Antropología e Historia (Serie Investigaciones, 3), México.  
1974 La mutilación dentaria, J. Romero (coord.), *La antropología física. Época Prehispánica*, Instituto Nacional de Antropología e Historia, México: 229-249.  
1986a *Catálogo de la colección de dientes mutilados prehispánicos IV parte*, Instituto Nacional de Antropología e Historia (Colección Fuentes), México.  
1986b Nuevos datos sobre mutilación dentaria en Mesoamérica, *Anales de Antropología*, 23: 349-365.
- SERRANO SÁNCHEZ, C. Y A. DEL ÁNGEL E.  
1997 Nuevos tipos de mutilación dentaria prehispánica provenientes de la zona maya: Nohmul, Belice, Tikal, Guatemala y Okintok, Yucatán, *Estudios de Antropología Biológica*, VII: 161-171.
- SERRANO SÁNCHEZ, C. Y E. MARTÍNEZ VARGAS  
1989 Nuevos patrones de mutilación dentaria en Teotihuacan, *Estudios de Antropología Biológica*, IV: 585-598.
- SERRANO SÁNCHEZ, C., M. PIMIENTA MERLÍN Y A. GALLARDO VELÁZQUEZ  
1997 Mutilaciones e incrustaciones dentarias en un entierro colectivo del Templo de Quetzalcóatl, Teotihuacan, *Estudios de Antropología Biológica*, VI: 295-308.

SPRANZ, B.

- 1970 Investigaciones arqueológicas en el cerro Xochitécatl municipio de Nativitas, Tlaxcala, *Estudios y documentos de la región de Puebla-Tlaxcala*, vol. 2, Instituto Poblano de Antropología e Historia, Puebla: 7-19.

SUÁREZ CRUZ, S.

- 1985 *Un entierro del Clásico superior en Cholula, Puebla*, Centro Regional Puebla, Instituto Nacional de Antropología e Historia (Cuaderno de Trabajo, 6), México.

TIESLER BLOS, V.

- 2001 *Decoraciones dentales entre los antiguos mayas*, Consejo Nacional para la Cultura y las Artes, Instituto Nacional de Antropología e Historia-Ediciones Euroamericanas, México.