

ANÁLISIS PRELIMINAR DEL SISTEMA AGROALIMENTARIO
CIUDAD-REGIÓN DE TRES MUNICIPIOS EN EL SUROESTE DEL
ESTADO DE JALISCO, OCCIDENTE DE MÉXICO

*Preliminary analysis of the City-Region Food System
of three municipalities in the southwestern region of Jalisco state,
Western Mexico*

*Análise preliminar do Sistema Agroalimentar Cidade-Região
de três municípios do sudoeste do estado de Jalisco, México Ocidental*

Peter R. W. Gerritsen¹

Recibido: 2 de diciembre de 2020.

Corregido: 16 de febrero de 2021.

Aprobado: 11 de marzo de 2021.

Resumen

La actual pandemia ocasionada por el COVID-19 nuevamente ha puesto el tema de la seguridad alimentaria sobre la mesa de discusión política y científica. Además, ha expuesto los fuertes peligros que conlleva el sistema agroalimentario dominante de corte neoliberal. En este artículo, nos enfocamos en el tema de la seguridad alimentaria en dos ciudades medianas y una ciudad pequeña en el suroeste del estado de Jalisco en el occidente de México. En particular, nos acercamos al entendimiento del grado de seguridad alimentaria de los tres municipios que conforman el área metropolitana de Autlán, partiendo del enfoque Sistema Agroalimentario Ciudad-Región que enfatiza la dimensión territorial. Además, nos acercamos a las percepciones de los consumidores en los tres municipios. Nuestro análisis sugiere un muy bajo grado de seguridad alimentaria en términos de volúmenes de producción, una predominancia del modelo agroindustrial de la agricultura, circuitos largos de comercialización y un cierto desconocimiento de los consumidores acerca de los alimentos que adquieren. Finalizamos este artículo con una discusión sobre las posibilidades y limitaciones de la recuperación de la seguridad alimentaria y el fortalecimiento de un sistema agroalimentario más sustentable en ciudades medianas y pequeñas de nuestro país.

¹ Doctor en Ciencias Sociales, Univesidad Wagengen, Holanda. Profesor-Investigador Titular "C", Departamento de Ecología y Recursos Naturales, Centro Universitario de la Costa Sur, Universidad de Guadalajara. Líneas de investigación: sociología rural, agroecología, ecología política. Correo electrónico: pedritus@startmail.com

Palabras clave: seguridad alimentaria, sistema agroalimentario, interacciones urbano rurales, ciudad-región, percepciones, consumidores, Jalisco.

Abstract

The current pandemic caused by COVID-19 has once again put the issue of food security in the center of political and scientific discussions. Furthermore, it has exposed the strong dangers posed by the dominant neoliberal agri-food system. In this article, we focus on the issue of food security in two medium-sized cities and one small city in the southwest of the state of Jalisco in western Mexico. In particular, we approach the understanding of the degree of food security of the three municipalities that make up the Metropolitan Area of Autlán, based on the City-Region Agrifood System approach that emphasizes the territorial dimension. In addition, we approach the perceptions of consumers in the three municipalities. Our analysis suggests a very low degree of food security in terms of production volumes, a predominance of the agribusiness model of agriculture, long commercialization circuits and a certain ignorance of consumers about the food they buy. We end this article with a discussion on the possibilities and limitations of the recovery of food security and the strengthening of a more sustainable agri-food system in medium and small cities of our country.

Key words: food security, City-Region Agri-food system, rural-urban interactions, perceptions, consumers, Jalisco state.

Resumo

A atual pandemia causada pela COVID-19 voltou a colocar a questão da segurança alimentar na mesa de discussões políticas e científicas. Além disso, expôs os fortes perigos representados pelo sistema agroalimentar neoliberal dominante. Neste artigo, enfocamos a questão da segurança alimentar em duas cidades de médio porte e uma pequena cidade no sudoeste do estado de Jalisco, no oeste do México. Em particular, abordamos o entendimento do grau de segurança alimentar dos três municípios que compõem a Área Metropolitana de Autlán, com base no enfoque do Sistema Agroalimentar Cidade-Região que enfatiza a dimensão territorial. Além disso, abordamos as percepções dos consumidores nos três municípios. Nossa análise sugere baixíssimo grau de segurança alimentar em termos de volumes de produção, predomínio do modelo agroindustrial de agricultura, longos circuitos de comercialização e certo desconhecimento do consumidor sobre os alimentos que compram. Concluímos este artigo com uma discussão sobre as possibilidades e limitações da recuperação da segurança alimentar e do fortalecimento de um sistema agroalimentar mais sustentável nas médias e pequenas cidades do nosso país.

Palavras-chave: Segurança alimentar, sistema agroalimentar, interações urbano-rurais, Cidade-Região, percepções, consumidores, Jalisco.

Introducción

El desarrollo de las sociedades humanas se basa en gran parte en las actividades agropecuarias que desarrollan, siendo la agricultura y gana-

dería no solamente una actividad generadora de alimentos, sino también de experimentación. Esto ha permitido incrementar tanto la producción de alimentos como co-producir la agrobiodiversidad de las diferentes sociedades campesinas e indígenas (Casas y Otero, 2001). Dentro de este contexto, han surgido nuevos sistemas agroalimentarios, es decir, nuevas configuraciones de las actividades de producción, distribución y consumo, así como del tejido socioambiental en que se insertan (Forster y Getz-Escudero, 2014).

En la actualidad, los sistemas agroalimentarios son profundamente impactados por la urbanización, ya que un creciente número de personas viven en las zonas urbanas (Tacoli, 2020). Esto ha reconfigurado las interacciones urbano-rurales, teniendo fuertes implicaciones sociales y ambientales. Entre otros, las ciudades y sus zonas rurales aledañas se han transformado en espacios dominados no sólo por pocos cultivos, sino también por intereses económicos extra-regionales que han transformado profundamente los recursos naturales, el conocimiento y las prácticas asociadas a su uso y manejo (Vieyra *et al.*, 2016). Lo anterior ha ocasionado una situación que resulta ser uno de los mayores retos de la humanidad en el presente y, más aún, para el futuro: alimentar a nueve mil millones de habitantes en el mundo, pero al mismo tiempo, sostener la calidad y bienestar de los ecosistemas, así como la biodiversidad que contiene (Godfray *et al.*, 2010). En otras palabras, ha puesto en el centro de los debates políticos el tema de la seguridad alimentaria.

Siguiendo a la Organización de las Naciones Unidas para la Agricultura y la Alimentación (FAO por sus siglas en inglés), aquí se refiere con el término de seguridad alimentaria al acceso físico y económico de los seres humanos a suficientes alimentos de calidad y de valor nutricional que permite una vida activa y sana (World Food Summit, 1996). Además, se distinguen cuatro dimensiones:

- Disponibilidad de suficientes alimentos y de calidad suministrados mediante la producción nacional o mediante importaciones.
- Acceso de las personas a alimentos para adquirir una dieta nutritiva (*Ibid.*). Aquí cabe destacar la importancia de también tomar en cuenta las preferencias y estrategias de adquisición de alimentos por los consumidores (*cf.* Gerritsen y Morales, 2007).

- Utilización de los alimentos a través de una dieta adecuada, agua potable, saneamiento y atención médica para alcanzar un estado de bienestar nutricional donde se satisfagan todas las necesidades fisiológicas.
- Estabilidad en el acceso a una alimentación adecuada en todo momento. Se refiere tanto a la disponibilidad como el acceso a corto, mediano y largo plazo (World Food Summit, 1996).

La actual pandemia ocasionada por el COVID-19 nuevamente ha puesto el tema de la seguridad alimentaria sobre la mesa de discusión política y científica. La pandemia no sólo ha atraído una nueva atención a la seguridad alimentaria, sino también ha expuesto los fuertes peligros y fragilidades que conlleva el sistema agroalimentario dominante de corte neoliberal (Altieri y Toledo, 2011).

Con base en lo anterior, en este artículo se presenta un acercamiento al tema de la seguridad alimentaria y los sistemas agroalimentarios en dos municipios medianos y un municipio pequeño en el suroeste del estado de Jalisco en el occidente de México; estos municipios conforman el área metropolitana de Autlán. La importancia de estudiar estos municipios es porque los municipios medianos y pequeños no han sido muy estudiados en relación con el tema de la seguridad alimentaria. A continuación, se describen primero algunas nociones teóricas y el diseño del estudio que se realizó, para después presentar los resultados. Se termina el artículo con una discusión y conclusiones.

1. Acerca de los sistemas agroalimentarios

Como se mencionó, la problemática agroalimentaria actual ha provocado intensos debates políticos y científicos, donde han surgido diversas propuestas (políticas, sociales y académicas) para su mitigación, siendo una de ellas buscar un mejor entendimiento de la complejidad de las interacciones ciudad-campo y resaltando su interdependencia mutua. En este contexto, Forster y Getz-Escudero (2014) argumentan que las ciudades pueden jugar múltiples roles; no sólo pueden generar sistemas agroalimentarios más sustentables, incluyendo nuevas formas integrales de producción, procesado y comercialización de alimentos, sino que también pueden generar oportunidades de empleo rural y contribuir a la seguridad alimentaria regional.

En este artículo, se parte del concepto de sistema agroalimentario, relacionándolo con las interacciones urbano-rurales. En términos generales, se puede definir un Sistema Agroalimentario (SA) como un conjunto de interrelaciones entre las actividades de producción de alimentos, su distribución y su consumo. Las actividades de producción se realizan principalmente en las zonas rurales, mientras que la distribución y el consumo predominan en la ciudad, enfatizando la estrecha relación entre el campo y la ciudad. A esta interconexión territorial entre lo rural y lo urbano, se refiere en este artículo como Sistema Agroalimentario Ciudad-Región (SA C-R) (*Ibid.*).

Las características de los SA C-R dependen en gran parte del territorio en el que se constituyen. Por lo tanto, para explicar e incidir en un SA C-R se requiere caracterizar al territorio, los productos que circulan en él, las personas e instituciones involucradas, sus saberes y conocimientos, su dinámica alimentaria, sus redes sociales e incluso sus motivaciones y perspectivas sobre el sistema agroalimentario del cual forman parte (Méndez, 2010). Finalmente, la perspectiva del SA C-R pueda ayudar a esclarecer la nueva complejidad de las interacciones urbano-rurales, así como de la influencia de actividades exógenas de producción, distribución y consumo (Forster y Getz-Escudero, 2014). A la vez, permite obtener un primer acercamiento a la seguridad alimentaria a nivel regional (Zuluaga y De Paoli, 2016).

1.1 Diseño del estudio

Los resultados presentados en este artículo forman parte del proyecto de investigación “*Seguridad Alimentaria en el Área Metropolitana de Autlán en el Suroeste de Jalisco (2016-2018)*”, donde se buscó entender, de manera exploratoria, la seguridad alimentaria y los sistemas agroalimentarios de tres municipios de la región político-administrativa Sierra de Amula al suroeste del estado de Jalisco, en el occidente de México: Autlán de Navarro, El Grullo y El Limón (Figura 1).² Lo que estos municipios tienen en común es que conforman el área metropolitana de Autlán.

² Estudios parciales fueron publicados anteriormente como Gerritsen y Gómez Villaseñor (2020), Aparicio González *et al.* (2019) y Briones Guzmán *et al.* (2017). El presente texto ofrece una versión integral del tema de la seguridad alimentaria y de los sistemas agroalimentarios regionales.

Figura 1
Ubicación del área de estudio



Fuente: elaboración por Larisa Gómez Villaseñor.

Los tres municipios abarcan en su conjunto 1,017 km² de superficie territorial y se encuentran en una altitud que va de los 760 msnm en El Limón, hasta los 2,440 msnm en Autlán. En la zona predomina la superficie montañosa y en una menor proporción las superficies planas. El clima predominante es el cálido subhúmedo con temperaturas que van de los 21.2 a los 23.3°C, y precipitaciones de 871 a 967 mm de media anual respectivamente. Casi una tercera parte (309 km²) de la cobertura del suelo en la zona metropolitana es destinada a la agricultura, aunque la selva es el principal uso de suelo que hay en la zona (403 km²).

La población de la región es de aproximadamente 100 mil habitantes; sin embargo, casi la mitad se encuentra en la cabecera municipal de Autlán de Navarro. En total hay 175 localidades en la zona, de las cuales 21

son de dos viviendas y 94 de una sola vivienda. El grado de intensidad migratoria es medio en Autlán y El Grullo, pero alto en el municipio de El Limón (IIEG, 2018).

1.2 Metodología

La metodología que se empleó en el proyecto para el análisis del SA-CR se basó en los siguientes pasos y métodos:

- *Recopilación y análisis de datos secundarios:* se consultó por medio de bases de datos del SIAP (Servicio de Información Agroalimentaria y Pesquera) dependiente de SAGARPA (Secretaría de Agricultura Ganadería Desarrollo Rural) la producción agrícola de los tres municipios del periodo 2003-2016 (SIAP, 2018).
- *Entrevistas a informantes clave* con conocimientos sobre la producción, distribución y consumo de alimentos, así como la problemática entorno a ello, se describió el panorama del sistema agroalimentario de cada municipio.
- *Encuestas a comerciantes de alimentos:* se realizaron encuestas a giros comerciales ubicados en las respectivas cabeceras municipales para describir la distribución y procedencia de los alimentos más frecuentemente consumidos por los habitantes de los municipios.
- *Encuestas a consumidores:* se aplicaron encuestas a habitantes de cada cabecera municipal para definir las preferencias en el consumo de alimentos consumidos en el hogar, tales como productos y fuentes de abastecimiento.

Las entrevistas y encuestas se aplicaron en diferente tiempo, forma y estructura en cada municipio. Para El Grullo se realizaron en octubre del 2016, para Autlán en noviembre del 2017 y para El Limón en abril del 2018 (Tabla 1, ver también la nota de pie 1). Además, cabe resaltar de nueva cuenta que, debido al carácter exploratorio de nuestro proyecto, no se aplicaron las entrevistas y encuestas con una muestra representativa de la población en los tres municipios.

Tabla 1
Actores sociales consultados en cada municipio para el estudio

	<i>Autlán de Navarro</i>	<i>El Grullo</i>	<i>El Limón</i>	<i>Total</i>
Informantes clave	Presidente de la Cámara de Comercio del municipio. Dos representantes de locatarios en el mercado Académico	Tres servidores públicos. Servidor privado Académico	Directora de Ecología del municipio. Dos Productores locales Académico	14
Comerciantes	10	6	13	29
Consumidores	200	330	64	604

Fuente: elaboración propia.

1.3 Resultados: desarrollo de la producción agropecuaria regional

Los municipios de Autlán, El Grullo y El Limón son predominantemente agrícolas, siendo la agricultura parte fundamental del desarrollo regional y representando la fuente más importante de ingreso para muchas familias. En los tres municipios se han ido transformando los patrones de producción y las preferencias sobre los cultivos durante el periodo 2003-2016.

Los cultivos alimenticios que predominan en el municipio de Autlán son el jitomate, elote y chile verde, mientras que los cultivos no-alimenticios más importantes (con fines industriales o para la producción pecuaria) son la caña de azúcar, los pastos y el agave. Entre el 2003 y 2016 se registraron un total de 50 cultivos diferentes; sin embargo, la diversidad de cultivos se redujo de 34 a 25 cultivos en el periodo mencionado. Este cambio se observa sobre todo en los cultivos alimenticios: hubo una disminución de 24 a 16 cultivos con fines alimenticios en el mismo periodo. Además, el porcentaje de producción anual de los cultivos alimenticios disminuyó de 12% a 9% durante este periodo. Al contrario, la producción anual agrícola ha aumentado 7% en los 14 años analizados que se explica por un aumento en la producción de la caña de azúcar.

En el municipio de El Grullo, el elote, sandía y chile verde son los principales cultivos alimenticios, y al igual que en Autlán, la caña de azúcar, pastos y agave, los principales cultivos no alimenticios. De 2003 a 2016 registró un

total de 25 cultivos. Si bien ha aumentado de producción anual de los cultivos alimenticios de 2% a 3%, el número de cultivos alimenticios se disminuyeron a la mitad en este periodo, de 14 a siete cultivos en 2016. Por otro lado, el número de cultivos no-alimenticios no presenta grandes fluctuaciones en este periodo. Además, la producción anual de El Grullo aumentó un 15% en este periodo principalmente por el aumento de la producción de la caña de azúcar al igual que en el municipio anterior.

Por último, en el municipio de El Limón se registraron un total de 42 cultivos durante el periodo analizado, de los cuales la caña de azúcar, pastos y la semilla de caña de azúcar fueron los cultivos no-alimenticios más producidos, mientras que el limón, melón y elote fueron los cultivos alimenticios de mayor producción. El Limón es el municipio que ha presentado mayores fluctuaciones de producción durante el periodo de tiempo analizado, debido a que el porcentaje de producción anual de los cultivos alimenticios pasó de representar 6% en 2003 a 2% en 2016, y la producción anual agrícola aumentó hasta un 220% en 14 años por el aumento en la producción de la caña de azúcar al igual que en los municipios anteriores.

Si bien la producción agrícola en los municipios de Autlán y El Grullo se ha mantenido en general estable en cuanto al volumen producido, el número de cultivos ha bajado (Tabla 2), como ya se mencionó. En el caso de El Limón, se observa una tendencia un poco diferente. A pesar de haber aumentado más de tres veces su producción de cultivos no alimenticios a partir del 2012, la diversidad de cultivos se ha mantenido relativamente estable.

Tabla 2
Producción total anual y total de número de cultivos al año de Autlán de Navarro, El Grullo y El Limón, A: Cultivos alimenticios; N-A: Cultivos no-alimenticios

Año	Total de producción (toneladas/año)						Total no. cultivos		
	Autlán		El Grullo		El Limón		Autlán	El Grullo	El Limón
	A	N-A	A	N-A	A	N-A			
2003	69,414	504,592	8,480	409,424	5,206	80,308	33	20	25
2004	70,121	548,664	4,990	354,268	6,009	79,521	33	17	29
2005	60,474	522,085	7,802	434,610	2,936	82,262	35	19	27

Tabla 2
Producción total anual y total de número de cultivos al año de Autlán
de Navarro, El Grullo y El Limón, A: Cultivos alimenticios; N-A: Cultivos
no-alimenticios
 (continuación)

Año	Total de producción (toneladas/año)						Total no. cultivos		
	Autlán		El Grullo		El Limón		Autlán	El Grullo	El Limón
2006	52,105	538,497	8,313	362,087	5,146	80,740	33	18	31
2007	54,126	626,643	6,038	434,359	7,665	83,780	31	16	28
2008	36,285	551,116	6,553	381,669	7,424	73,325	30	16	24
2009	34,103	566,524	7,898	427,844	4,298	82,727	26	16	23
2010	66,801	503,930	7,140	382,855	3,950	79,756	25	13	23
2011	27,574	489,572	3,492	379,606	4,826	77,357	21	14	23
2012	53,486	395,378	3,699	308,592	6,403	359,611	22	12	24
2013	54,742	498,262	4,771	367,232	5,199	450,158	24	12	21
2014	42,266	426,814	3,824	344,026	6,169	431,803	27	12	26
2015	48,396	439,958	9,849	358,799	5,590	450,001	26	13	27
2016	52,487	560,840	14,111	466,169	4,334	269,008	24	13	23

Fuente: elaboración propia a partir de SIAP, 2018.

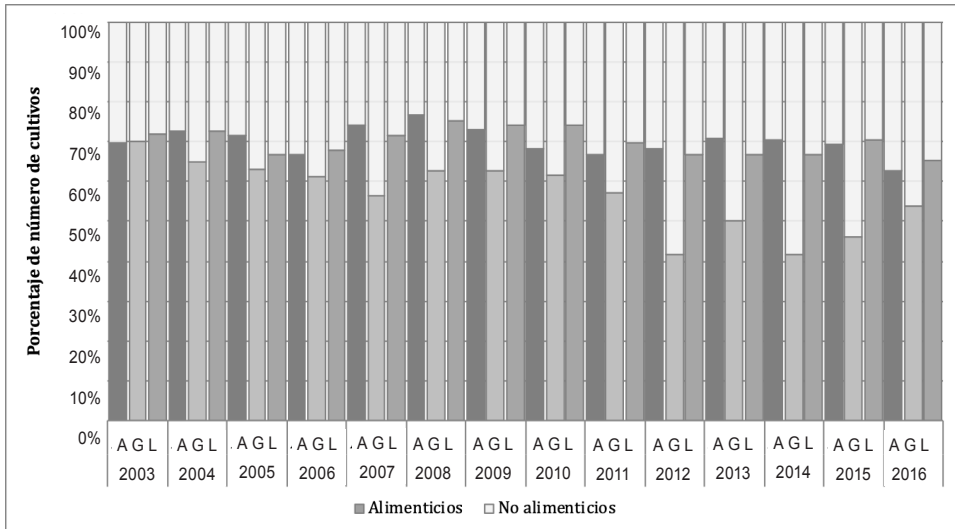
Las Figuras 2 y 3 complementan lo observado en la Tabla 1. En la Figura 2 se observa el porcentaje de cultivos alimenticios y no-alimenticios por año para los tres municipios en el periodo de análisis. Esta figura muestra que son más los cultivos alimenticios que los no-alimenticios en tanto a su diversidad. En Autlán y El Limón, en promedio se mantienen casi los mismos porcentajes de cultivos alimenticios en cada año, aunque éstos empiezan a disminuir en el 2016. El Grullo, por otro lado, cuenta con el menor número de cultivos registrados de los tres municipios; al inicio del periodo analizado mantenía los mismos porcentajes de cultivos alimenticios que los otros dos, situación que disminuye conforme avanzan los años hasta que supera el número de cultivos no alimenticios por los alimenticios desde el 2012.

Girando la mirada hacia los cultivos en tanto a su volumen de producción, surge un panorama totalmente diferente. En la Figura 3 se observa el

porcentaje de producción anual para los dos tipos de cultivo. Se muestra que el porcentaje de producción de los cultivos alimenticios no supera en la mayoría de los años el 10% de la producción anual, y cómo este mínimo porcentaje disminuye de forma considerable en los últimos años. Los cultivos para fines alimenticios han sido poco a poco desplazados debido a que la producción agrícola de los tres municipios está dedicada, más de su 90%, a la agricultura industrial o para la producción pecuaria.

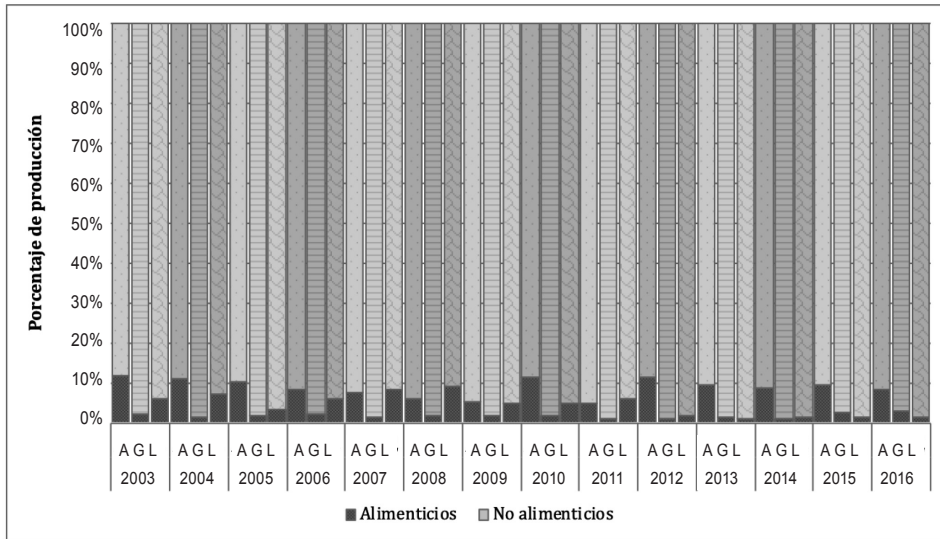
Con base en las dos figuras y la explicación en lo anterior, queda claro que los tres municipios estudiados tienen volúmenes muy bajos de producción (local) de cultivos alimenticios.

Figura 2
Porcentaje de número de cultivos alimenticios y no-alimenticios.
A: Autlán de Navarro; G: El Grullo; L: El Limón



Fuente: elaboración propia a partir de SIAP, 2018.

Figura 3
Porcentaje de producción de cultivos alimenticios y no-alimenticios.
A: Autlán de Navarro; G: El Grullo; L: El Limón



Fuente: elaboración propia, a partir de SIAP, 2018.

2. Panorama del sistema agroalimentario en los tres municipios

En la sección anterior, se describió la estructura productiva de los tres municipios y los cambios que ocurrieron. En esta sección, con base en la información proporcionada por los informantes clave y consultada en fuentes bibliográficas, se profundiza este análisis con una breve contextualización de las tendencias que observamos.

De entrada, como también observamos en la Tabla 1 y las Figuras 2 y 3, destaca la dominancia de la agricultura agroindustrial. En otras palabras, se desarrollan principalmente monocultivos, siendo la caña de azúcar el cultivo más importante. En este sentido, las instancias gubernamentales que están presentes en la región ofrecen en su mayoría programas de apoyo basados en paquetes tecnológicos, en donde los productores que siguen un modelo agroindustrial (donde predominan los cultivos no alimenticios) se benefician más (Gerritsen *et al.*, 2015).

Cabe mencionar que los tres municipios se caracterizan por una gran variedad de problemas derivados de la dominancia del modelo agroindustrial. La presencia de plagas y enfermedades ha ocasionado un cambio en las preferencias por cultivos no alimenticios y la implementación de invernaderos (para cultivos como chile y jitomate), estos últimos sobre todo en Autlán. El uso intensivo de agroquímicos ha contribuido a la degradación de los suelos y el desplazamiento de la agricultura no-intensiva hacia los cerros, contribuyendo a su vez al cambio de uso de suelo y destrucción de la vegetación nativa (Quintero, 2002).

Por último, según los informantes clave, son pocos los alimentos cultivados que se comercializan en los propios municipios. La mayor parte de la producción de hortalizas y árboles frutales es llevada al Mercado de Abastos en Guadalajara para su distribución. Igual, se observa un aumento en el precio de los mismo por pasar por múltiples intermediarios. Por otro lado, los pequeños productores que comercializan su producto dentro de la región enfrentan riesgos económicos importantes. Estos productores tienen que competir con productores agroindustriales que pueden bajar el precio del producto por debajo del costo real de producción. También la falta de planificación agrícola regional ha llegado a ocasionar una saturación de ciertos cultivos, mismo que baja los precios de los productos.

2.1 Canales de distribución y disponibilidad de alimentos

En los apartados anteriores, describimos la evolución de la estructura socio-productiva en los municipios El Grullo, Autlán y El Limón. También describimos el contexto socioproductivo de las tendencias que observamos. La transformación de la estructura socioproductiva en los tres municipios hacia una predominancia de cultivos no-alimenticios no sólo ha tenido un impacto en la disponibilidad de alimentos en la región estudiada. Los cambios ocurridos en el periodo 2003-2016 también impactaron en los canales de distribución y la disponibilidad de alimentos.

De los tres municipios estudiados, Autlán y El Grullo presentan canales de distribución de alimentos parecidos, con la presencia de sucursales de cadenas nacionales de supermercados (Tabla 3). A diferencia de estos dos municipios, en El Limón no hay sucursales de las cadenas de supermercado mencionados, ni el mercado municipal tiene la misma importancia. Al contrario, en El Limón aún es común encontrar el uso de huertos de traspatio

en los hogares para cubrir el autoconsumo de algunas hortalizas, frutas y huevo. Aun tomando en cuenta estas diferencias, en los tres municipios la disponibilidad de alimentos se basa en cadenas largas de distribución de alimentos, dominadas por intermediarios. Al contrario, son pocos los productores locales que distribuyen su producto de manera directa a comerciantes de su localidad. Por lo tanto, la alimentación de los habitantes depende en su mayoría de productos foráneos con precios más variables.

Tabla 3
Diferencias y semejanzas en la distribución y disponibilidad de alimentos en los municipios

<i>Municipio</i> <i>Categoría</i>	<i>Autlán de Navarro</i>	<i>El Grullo</i>	<i>El Limón</i>
<i>Tipos de mercado</i>	• Cuatro: cadenas de supermercado, mercados municipales, minisúper y tiendas de abarrotes.		• Dos: minisúper y tiendas de abarrotes.
<i>Cadenas de supermercados</i>	• Tienen un abastecimiento preestablecido con productos foráneos provenientes hasta de otros países.		• No hay cadenas de supermercados.
<i>Mercados municipales y minisúper</i>	• El Mercado de Abastos de Guadalajara es el principal punto de abastecimiento.		
<i>Tiendas de abarrotes</i>	• Se abastecen de los mercados municipales.	• Se abastecen de un proveedor de El Grullo con mercancía del Mercado de Abastos de Guadalajara.	
<i>Productos locales y foráneos</i>	• Entre un 70 y 90% de los productos comercializados son adquiridos fuera de la región.		
<i>Productos de origen vegetal</i>	• En ocasiones los comercios adquieren hortalizas y frutas locales de temporada para comercializar.		
<i>Productos de origen animal</i>	<ul style="list-style-type: none"> • La venta de carne de res y puerco se abastece con la producida en la región. • La producción de carne de pollo y huevo no cubre la demanda local, por lo que se adquieren fuera de la región. • Toda la leche proviene de grandes empresas nacionales. • Se comercializan derivados lácteos producidos localmente. 		

Fuente: elaboración propia.

2.2 Preferencias de los consumidores

Hasta ahora, hemos descrito la evolución socio-productiva, su contextualización (histórica) y las canales de distribución de alimentos en relación con el Sistema Agroalimentario Ciudad Región en los municipios de Autlán, El Grullo y El Limón. En este último apartado, el énfasis está en las percepciones y preferencias de los consumidores.

En la cabecera municipal de Autlán, los entrevistados mencionaron un total de 23 frutas de consumo frecuente, de las cuales las que más se consumen son la manzana, el plátano y la naranja. En cuanto a las verduras, se refirieron a un total de 19, donde la zanahoria, el chayote y la papa son las aludidas con mayor frecuencia. Sobre los productos de origen animal, el pollo y los derivados lácteos son los más consumidos, seguidos de la carne de res y la de cerdo. Se nombraron también el camarón, conejo y cabra, pero estos productos se consumen con menos frecuencia. Los granos y cereales más consumidos son el frijol, arroz y avena, y en menor proporción garbanzo y almendra. Por último, algunos de los alimentos procesados que más se consumen en el municipio son embutidos, atún, verduras y chiles enlatados.

Al preguntar sobre la importancia que los entrevistados dan a la calidad y origen, se señaló que prevalece la calidad, refiriéndose al buen estado del producto. También se mencionó el valor nutricional, aunque atribuyendo menos importancia a este aspecto. Finalmente, cerca de la mitad de los entrevistados valoraron el origen del producto. En este municipio, los entrevistados acuden sobre todo al mercado municipal Benito Juárez para abastecerse de alimentos, después de abarrotes. Los minisúper y los supermercados son menos importantes. También se citaron otras formas de abastecimiento, como camionetas ambulantes y repartidores a domicilio.

En cuanto a los lugares de compra de alimentos, los entrevistados apuntaron primero la cercanía, o bien porque queda “de paso” a sus actividades diarias. Después, se indican la variedad de productos y el precio que ofrece el lugar, respectivamente. Otros motivos menos aludidos son la calidad de los productos y el servicio del lugar, así como la costumbre, por la cantidad de producto que se compra o por una relación de parentesco con los dueños del lugar. Para terminar, cabe agregar que los entrevistados expresaron su apreciación por los productores locales: el 89% de los encuestados dijo estar dispuesto a comprarles directamente con ellos. Las razones expuestas fueron el beneficio generado para estos productores,

la posibilidad de un precio mejor y una mejor calidad. Además, una cuarta parte de los entrevistados señaló la posibilidad de apoyo al mercado local, y unos pocos mencionaron que lo harían para conocer de dónde y cómo se producen los alimentos mediante la relación directa con el productor. El 11% de los entrevistados que no compran a productores locales determinaron la (mayor) distancia para adquirir los productos, además de que consideran que tendrían menos variedad de productos.

En el caso de El Grullo, los productos más consumidos son las verduras, seguido por las frutas, carnes rojas, pollo, productos lácteos y finalmente los mariscos. Los compradores entrevistados se basan más que nada en el precio y la calidad como criterios de adquisición principales. También mencionaron la marca, la procedencia. Resalta que sólo el 28% de los entrevistados expresaron conocer la procedencia de los productos que compraron. Asimismo, concuerdan que los precios que pagan por los productos no son justos, sin embargo, no tienen otra opción, ya que esos alimentos forman parte de su dieta básica. La mayoría de los entrevistados (66%) compran sus alimentos en los minisúper, seguido por una sucursal de una cadena de supermercado (12%). En tercer lugar, mencionaron las tiendas de abarrotes y por último en el mercado municipal (7%). A diferencia de Autlán, donde el establecimiento de mayor preferencia para la compra de alimentos son los mercados municipales, el mercado de El Grullo es la última opción de compra debido a que es un establecimiento sin mucha oferta ni variedad de productos que con los años ha sido abandonado por el gobierno local y en consecuencia por los comerciantes locales, convirtiéndolo en un lugar vacío.

El 84% de entrevistados dijeron que la oferta de productos en el municipio es suficiente para satisfacer sus necesidades, por lo que no tienen la necesidad de trasladarse fuera del mismo para adquirir alimentos. Sólo el 16% de los encuestados realizan sus compras en otros municipios y casi siempre de manera esporádica.

En el municipio de El Limón, los consumidores entrevistados indicaron un total de 15 frutas como los más importantes, entre las que destacan la manzana, plátano, pera, sandía y melón. En cuanto a las verduras se mencionaron un total de 12, siendo la zanahorita, calabacita, chayote, papa y cebolla las que más se consumen. El producto de origen animal más consumido es la carne de cerdo, seguido por el huevo, la leche y derivados lácteos, el pollo y pescado consecutivamente, y en menor proporción la

carne de res, camarón y chivo. El frijol y arroz son los granos que más se consumen y en menor proporción el maíz, avena y lentejas, entre otros.

A pesar de ser pocos los establecimientos que se encuentran en la cabecera municipal de El Limón, el 87% de los entrevistados realizan sus compras dentro del municipio, el resto señala que las realiza principalmente en el municipio de El Grullo, porque les queda “de paso” a su trabajo. Esta decisión se basa sobre todo en la cercanía al lugar, y, en menor medida, por el precio que ofrecen los establecimientos, la variedad de productos, porque les queda de paso al regresar de su trabajo, la calidad y la costumbre en ese orden consecutivo.

De los entrevistados, el 92% mostró interés en comprar directamente a productores locales, argumentando que así se apoya a la economía local. También se señaló, aunque en menos ocasiones la posibilidad para así obtener una mayor frescura y calidad en los productos, un mejor precio y para conocer de donde proviene el producto. Para los que señalaron que no comprarían a productores locales, el motivo es que ya tienen la costumbre de comprar en los establecimientos de su preferencia.

Cabe plantear que El Limón es el municipio considerablemente más pequeño que los otros dos municipios que conforman la zona metropolitana, por lo que aún cuenta con muchas costumbres de zonas rurales. Un ejemplo de esto es el uso de los huertos de traspatio en los hogares que prevalecen con el 73% de los entrevistados. En ellos se mencionaron hasta 29 alimentos producidos, de los cuales los más referidos fueron el aguacate, ciruela, guamúchil, guanábana, guayaba, limón, mandarina, mango, naranja, papaya, tamarindo y los huevos de gallina.

3. Discusión y conclusiones

Como se afirmó al inicio, la pandemia a la que nos enfrentamos ha expuesto varios escenarios de solución urgente en el centro de las discusiones políticas y científicas, como lo es la seguridad alimentaria y los sistemas agroalimentarios globalizados. En este artículo, nos enfocamos en el tópico de la seguridad alimentaria en dos ciudades medianas y una ciudad pequeña en el suroeste de Jalisco. En particular, nos acercamos al entendimiento de la seguridad alimentaria de los tres municipios que conforman el área metropolitana de Autlán, partiendo del enfoque Sistema Agroalimentario

Ciudad-Región que enfatiza la dimensión territorial. Además, nos acercamos a las percepciones de los consumidores en los tres municipios.

En relación con los resultados, se describió la evolución socio-productiva en los tres municipios, incluyendo su contextualización histórica. Después, se enfocó en los canales de distribución de los alimentos, para terminar la sección de los resultados con las percepciones y preferencias de los consumidores en relación con los alimentos. El análisis presentado permite comprender mejor los sistemas agroalimentarios descritos, es decir, las características de las diferentes actividades de producción, distribución y consumo en cada uno de los municipios.

El análisis presentado muestra que cada uno de los municipios tienen un nivel muy bajo de producción de alimentos en términos de volúmenes de producción. Al mismo tiempo, queda claro que en el análisis de los canales de distribución existe una alta dependencia del exterior en lo que se refiere a la provisión de alimentos, principalmente del mercado de abasto en Guadalajara. En gran medida, como también se describió, esta situación se explica por la agroindustrialización de la agricultura en la región, destacando el cultivo de la caña de azúcar. En tanto a las percepciones y estrategias de adquisición de alimentos, resalta la falta de un buen conocimiento de procedencia por parte de los consumidores. Es la distancia y el precio que determina las estrategias de adquisición de alimentos.

Poniendo en contexto nuestros resultados con relación al tema de la seguridad alimentaria y retomando la definición de la FAO (y sus diferentes dimensiones) (World Food Summit, 1996), presentada en la introducción, permite constatar cinco aspectos de la seguridad alimentaria en el área metropolitana de Autlán. Primero, sobre la disponibilidad de los alimentos, queda claro que existe un acceso suficiente en el área de estudio. Sin embargo, esta disponibilidad no surge de la producción local/regional, sino de la producción fuera de la región. En lo que se refiere al acceso a alimentos para adquirir una dieta nutritiva, existe la predominancia agroindustrial en la región y un conocimiento parcial de los consumidores de la calidad de los alimentos que vienen de fuera de la región. Aunado a esto, en tanto a la utilización de alimentos a través de condiciones apropiadas secundarias (agua potable, saneamiento y atención médica para alcanzar un estado de bienestar nutricional donde se satisfagan todas las necesidades fisiológicas), existen muchos problemas socioambientales en la región (Gerritsen y Martínez, 2010; Gerritsen y Álvarez, 2019; ver también Jiménez *et al.*,

2020). Por último, en tanto a la estabilidad en el acceso a una alimentación adecuada, si bien se puede observar que, si existe, a la vez, ha habido fenómenos climatológicos extremos, como, por ejemplo, el huracán Jova en 2011, que han mostrado la fragilidad de los sistemas agroalimentarios regionales (Gerritsen, 2015).

Lo anterior tiene sus implicaciones para la recuperación de la seguridad alimentaria en cada uno de los municipios, ya que, como se describió en varias ocasiones, domina un modelo agroindustrial de agricultura. Queda claro que existe la necesidad de reforzar los canales de comercialización municipales y regionales, así como estimular a los consumidores a involucrarse en un consumo responsable. En este sentido, un cambio impulsado por los consumidores puede tener un impacto positivo en el Sistema Agroalimentario Ciudad-Región y mejorar los medios de subsistencia de los productores locales. Por medio de educación y sensibilización del consumidor, y de políticas que apoyen cadenas de suministro más cortas, se puede encontrar un equilibrio entre tener costos asequibles de alimentos para el consumidor y precios justos para el productor (González *et al.*, 2020).

Para finalizar, para el desarrollo de un SA C-R sustentable, se requiere voluntad política, la participación de instancias gubernamentales locales y regionales, nuevas estructuras organizativas a diferentes escalas, y el uso de instrumentos que mejoren la infraestructura y logística con la planificación del uso de la tierra. No sólo es necesario crear una conexión más directa entre productores y consumidores, también, como ya se definió, hace falta reforzar de manera integral la producción local para satisfacer la demanda de alimentos de los habitantes de los tres municipios.

Agradecimientos

Agradezco a todas y todos las y los estudiantes del curso Sociología del Manejo de Recursos Naturales (2017, 2018 y 2019) de maestría en Ciencias en Manejo de Recursos Naturales del Centro Universitario de la Costa Sur de la Universidad de Guadalajara, su participación en el proyecto de investigación “Seguridad Alimentaria en el Área Metropolitana de Autlán en el Suroeste de Jalisco”. Así como a Larissa Gómez Villaseñor, anterior asistente de investigación, su apoyo en la elaboración de las figuras y tablas de este texto.

Bibliografía

- Altieri, Miguel, Víctor Toledo Manzur. 2011. "The agroecological revolution in Latina America: rescuing nature, ensuring food sovereignty and empowering peasants", *Journal for Peasant Studies*, n. 38, 587-612, Netherlands: International Institute of Social Studies.
- Aparicio González, Edgar *et al.* 2019. "¿De dónde vienen nuestros alimentos? Análisis de la seguridad alimentaria en el municipio de Autlán de Navarro, Estado de Jalisco, Occidente de México", *Agroalimentaria*, vol. 25, núm. 48, 135-154, Venezuela: Universidad de los Andes.
- Briones Guzmán, Cecilia *et al.* 2017. "Análisis preliminar del Sistema Agroalimentario Ciudad-Región en el municipio de El Grullo, en el sur del estado de Jalisco", *Sociedades Rurales, Producción y Medio Ambiente*, vol. 17, núm. 33, 75-108, México: UAM-Xochimilco.
- Casas, Alejandro y Adriana Otero. 2001. "Origen de la Agricultura y desarrollo de la civilización en el valle de Tehuacán-Cuicatlán: Patrimonio natural y cultural", en *El valle de Tehuacán. Patrimonio natural y cultural*, Roberto de la Maza, México: Fundación ICA, Fomento Cultural Banamex A.C. y Fundación Cuicatlán.
- Forster, Thomas y Arthur Getz-Escudero. 2014. *City regions as landscapes for people, food and nature*, United States of America: Landscapes for People, Food and Nature Initiative.
- Gerritsen, Peter y Jaime Morales Hernández. 2007. *Respuestas locales frente a la globalización económica. Productos regionales de la Costa Sur de Jalisco, México*, México: Universidad de Guadalajara/ITESO/RASA.
- Gerritsen, Peter y Larisa Gómez Villaseñor. 2020. "Seguridad alimentaria en ciudades medianas y pequeñas: el caso del municipio de El Limón en el sur del estado de Jalisco, Occidente de México", *Agroecología*, vol. 14, núm. 1, 55-68, España: Sociedad Española de Agricultura Ecológica / Agroecología.
- Gerritsen, Peter y Luis Manuel Martínez Rivera. 2010. *Agave azul, sociedad y medio ambiente*, México: Universidad de Guadalajara.
- Gerritsen, Peter y Natalia Álvarez. 2018. "Paisajes rurales en disputa: co-producción y conflictos ambientales en el sur de Jalisco", en *Conocimiento*,

- ambiente y poder. Perspectivas desde la ecología política*, Guzmán, Mauricio, Leonardo Tyrtiana y Claudio Garibay, México: El Colegio de San Luis, UNAM, UAM, CIESAS.
- Gerritsen, Peter *et al.* 2015. "Instituciones, programas de desarrollo rural y campesinos: estudio de caso del valle Autlán-El Grullo, región Sierra de Amula, Occidente de México", *Sociedades Rurales, Producción y Medio Ambiente*, vol. 15, núm. 29, 83-109, México: UAM-Xochimilco.
- Gerritsen, Peter. 2015. "Recordando a Jova, el huracán que pegó fuerte a las Costas de Jalisco en el 2011", *Boletín Nuestro Maíz, Nuestra Cultura*, núm. 13, México: RASA.
- Godfray, Charles *et al.* 2010. "Food security: the challenge of feeding 9 billion people", *Science*, v. 327, 812-818, USA: American Association for the Advancement of Science.
- González, Alma Amalia, Ronald Nigh y Michaël Pouzenc. 2020. *La comida de aquí. Retos y realidades de los circuitos cortos de comercialización*, México: CIM/UNAM.
- Instituto de Información de Estadística y Geográfica de Jalisco. 2018. Información demográfica y socioeconómica, México: IIEG, Recuperado de: <http://www.iieg.gob.mx/index.php>
- Jiménez, Cristina *et al.* 2020. "Evaluación de nuevas prácticas de alimentos preparados del Mercado de Autlán, Jalisco, México", *Culinaria*, núm. 21, 35-53, México: Universidad Autónoma del Estado de México.
- Méndez, Ricardo. 2010. "La dimensión urbana del desarrollo territorial: significado actual de las ciudades de tamaño intermedio y las periferias metropolitanas", en *Ciudad, territorio y paisaje: Reflexiones para un debate multidisciplinar*, Carlos Cornejo, Juan Morán y José Prada, España: CSIC.
- Quintero Padilla, Shatya. 2002. *Evaluación de impacto ambiental de la agricultura en el valle de Autlán, Jalisco* (tesis de licenciatura), México: Universidad de Guadalajara, Centro Universitario de la Costa Sur.
- Tacoli, Cecilia. 2020. "The urbanization of food insecurity and malnutrition", *Environment & Urbanization*, v. 31, n. 2, 371-374, London: HSG/IIED.
- Vieryra, José Antonio, Yadria Méndez-Lemus y Juan Hernández-Guerrero. 2016. *Procesos urbanos, pobreza y ambiente. Implicaciones en ciudades medias y megaciudades*, México: UNAM, CIGA.

- World Food Summit. 1996. *Rome Declaration on World Food Security*, Italia: FAO (Consultado el 28 de febrero de 2021, en <http://www.fao.org/3/w3613e/w3613e00.htm>).
- Zuluaga, Juan, Luca De Paoli. 2016. *Sistemas agroalimentario ciudad-región. Análisis de la Situación*, Colombia: FAO/Fundación RUAFA.