

Para emplear este instrumento, necesita un visor de acetato rojo y una tarjeta de respuestas (que se incluyen), así como un bolígrafo. Cuando se le pida que escoja alguna o algunas de las opciones de una lista, marque el número de la opción que haya seleccionado en la tarjeta de respuestas y **DESPUES**, coloque la zona roja del visor sobre la línea que se encuentra exactamente a la derecha de la opción escogida y que está identificada por el mismo número, pero

oculta dentro de una zona roja impresa. De esta manera, el resultado de su decisión y/o las instrucciones para continuar con el manejo del caso clínico simulado aparecerá(n) dentro de la pantalla roja del visor. El final de la respuesta está indicado con dos asteriscos (**)

NOTA: En su versión original, la columna de la derecha se imprime con imagen latente.

ANEXO 1. Caso clínico simulado en su versión original

Un caso de mala digestión

Dr. Rodolfo Herrero Ricaño
Director de la Escuela de Medicina,
ENEP, Zaragoza.

Usted ha sido aceptado hace tres meses para laborar en la consulta externa de un instituto de enfermedades de la nutrición como prerrequisito para ser aceptado en el Curso de Especialización en Gastroenterología, debiendo mostrar juicio clínico y preparación suficiente.

Al iniciar su labor un martes por la mañana, llega a solicitar atención médica un obrero de 32 años que desde hace tres años presenta agruras frecuentes y se queja de "mala digestión".

CONTINUE EN LA SECCION "A"

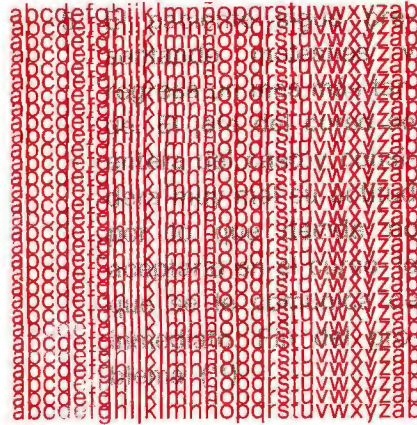
SECCION "A"

En vista de la situación usted decide: (escoja una sola opción)

1. Interrogar exhaustivamente al paciente
2. Explorar al paciente
3. Solicitar exámenes de laboratorio y gabinete
4. Solicitar la opinión de su residente

abcdefghijklmnopqrstuvwxyz
abcdefghijklmnopqrstuvwxyz
abcdefghijklmnopqrstuvwxyz
abcdefghijklmnopqrstuvwxyz
abcdefghijklmnopqrstuvwxyz
abcdefghijklmnopqrstuvwxyz
abcdefghijklmnopqrstuvwxyz
abcdefghijklmnopqrstuvwxyz
abcdefghijklmnopqrstuvwxyz
abcdefghijklmnopqrstuvwxyz
abcdefghijklmnopqrstuvwxyz
abcdefghijklmnopqrstuvwxyz
abcdefghijklmnopqrstuvwxyz
abcdefghijklmnopqrstuvwxyz
abcdefghijklmnopqrstuvwxyz
abcdefghijklmnopqrstuvwxyz
abcdefghijklmnopqrstuvwxyz
abcdefghijklmnopqrstuvwxyz
abcdefghijklmnopqrstuvwxyz
abcdefghijklmnopqrstuvwxyz
abcdefghijklmnopqrstuvwxyz
abcdefghijklmnopqrstuvwxyz

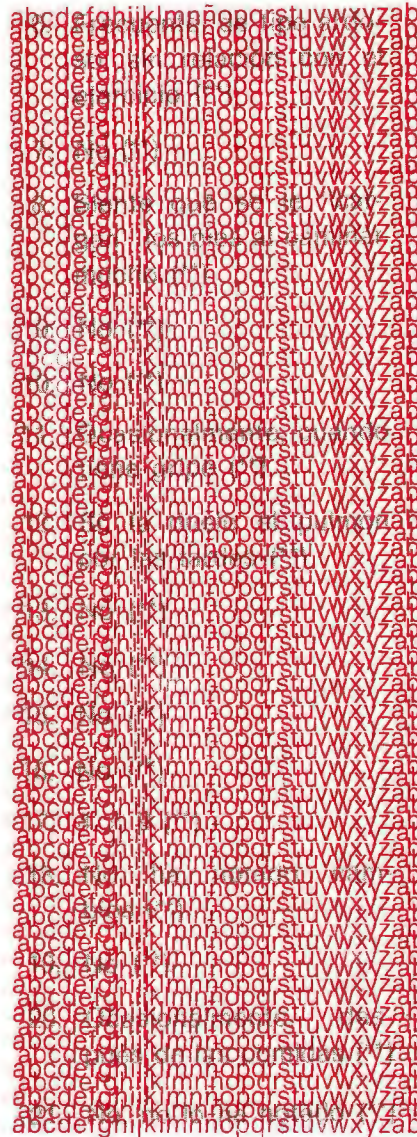
- 5. Decirle al paciente que se trata de un problema emocional y mandarlo a la consulta psiquiátrica



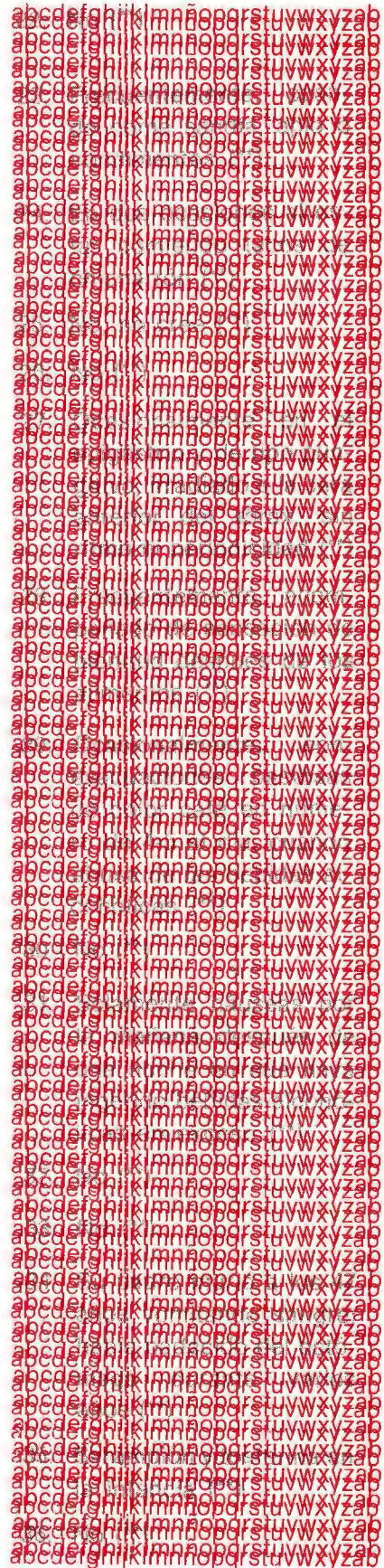
SECCION "B"

En este momento, usted estaría particularmente interesado en saber si su paciente ha tenido: (escoja cuantas opciones desee. Puede regresar a esta sección cuantas veces lo requiera)

- 6. Dolor retrosternal
- 7. Cianosis
- 8. Edemas
- 9. Calambres
- 10. Parestesias
- 11. Tos
- 12. Dolor torácico
- 13. Hemoptisis
- 14. Epistaxis
- 15. Poliuria
- 16. Polaquiuria
- 17. Nictámero
- 18. Apetito
- 19. Astenia
- 20. Palpitaciones
- 21. Pérdida de peso



- 22. Fiebre
- 23. Eructos
- 24. Disfagia
- 25. Odinofagia
- 26. Hipo
- 27. Dolor abdominal
- 28. Meteorismos
- 29. Diarrea
- 30. Constipación
- 31. Vómitos
- 32. Ictericia
- 33. Hematemesis
- 34. Antecedentes familiares
- 35. Antecedentes personales patológicos
- 36. Antecedentes quirúrgicos



SECCION "C"

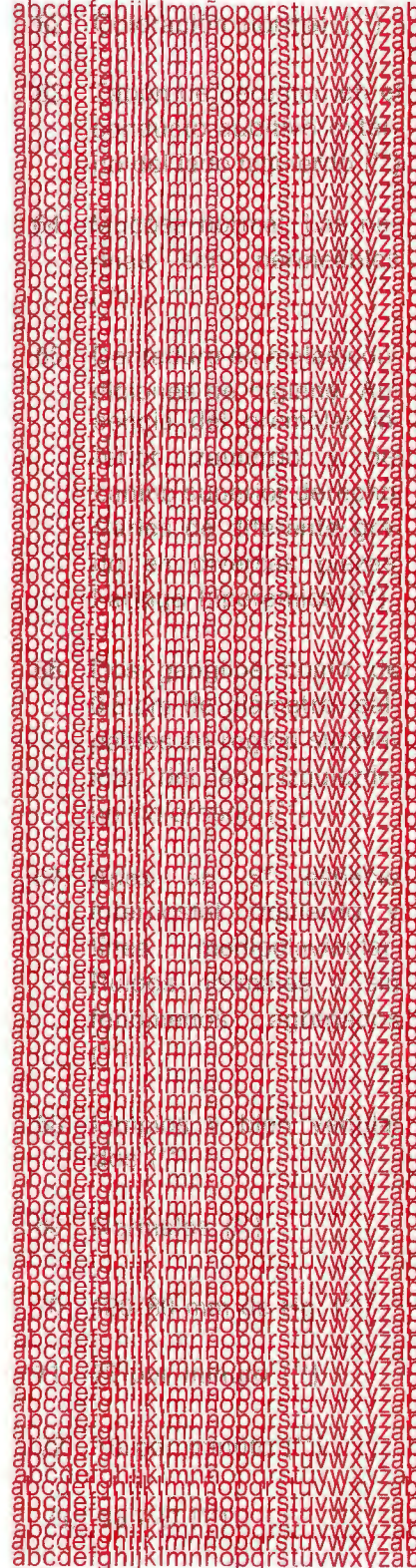
En este momento usted estaría particularmente interesado en verificar: (Escoja cuantas opciones desee. Puede regresar a esta sección cuantas veces lo requiera)

- 62. Conjuntivas
- 63. Oídos
- 64. Nariz
- 65. Boca y faringe

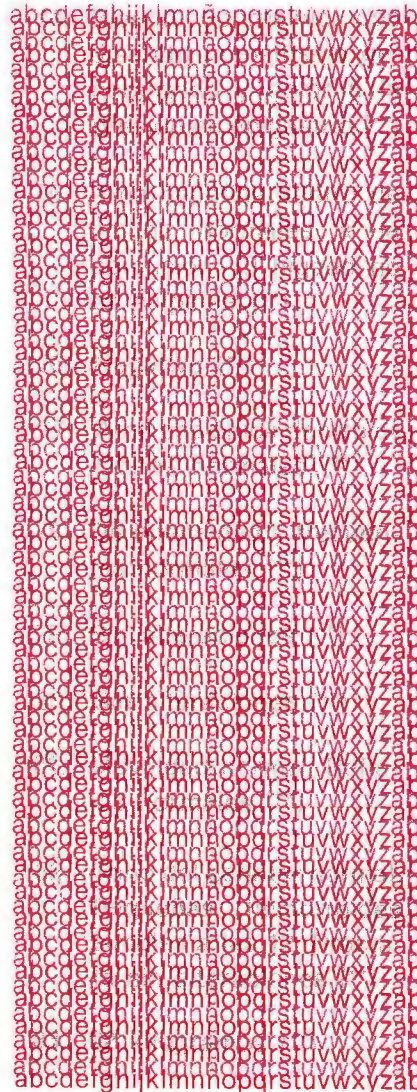
- 66. Cuello

- 67. Corazón

- 68. Pulmones
- 69. Pulsos periféricos
- 70. Presión arterial
- 71. Frecuencia del pulso
- 72. Frecuencia respiratoria
- 73. Temperatura corporal

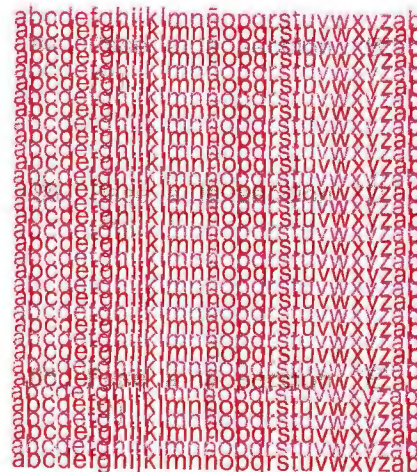


- 74. Abdomen
- 75. Hígado
- 76. Signo de Murphy
- 77. Bazo
- 78. Ruidos peristálticos
- 79. Areas inguinales
- 80. Genitales externos
- 81. Extremidades
- 82. Tacto rectal
- 83. Peso



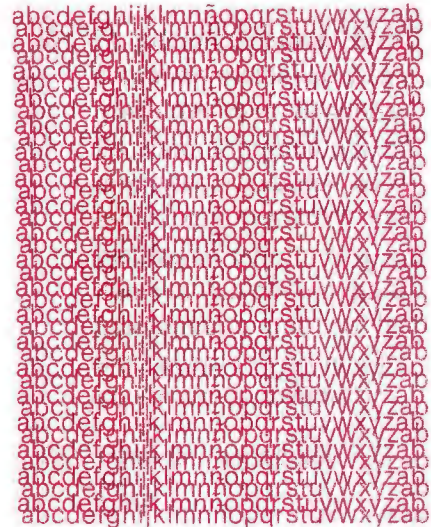
En vista de los datos obtenidos usted decide: (Escoja una sola opción)

- 84. Interrogar al paciente en caso de que no lo haya hecho antes
- 85. Solicitar exámenes de laboratorio y gabinete en caso de que no lo haya hecho antes
- 86. Iniciar terapéutica médica en caso de que no lo haya hecho antes



87. Decirle al paciente que su problema es emocional y mandarlo a la consulta psiquiátrica

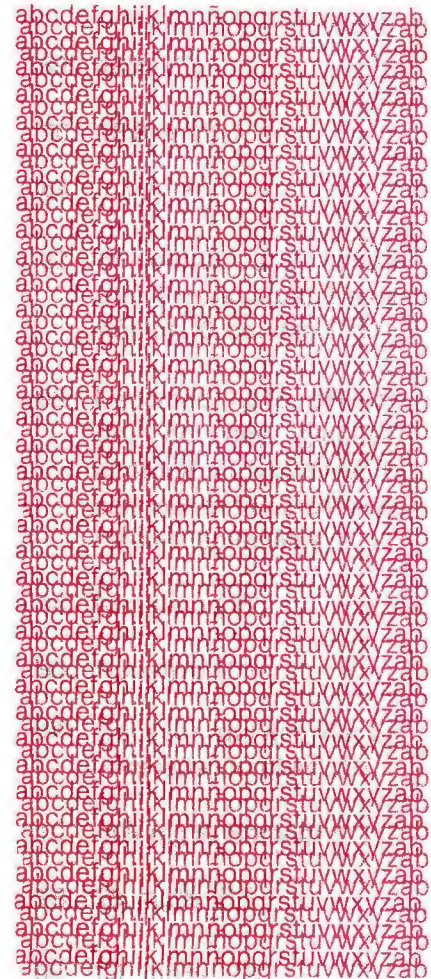
88. Internar al paciente para que sea intervenido quirúrgicamente



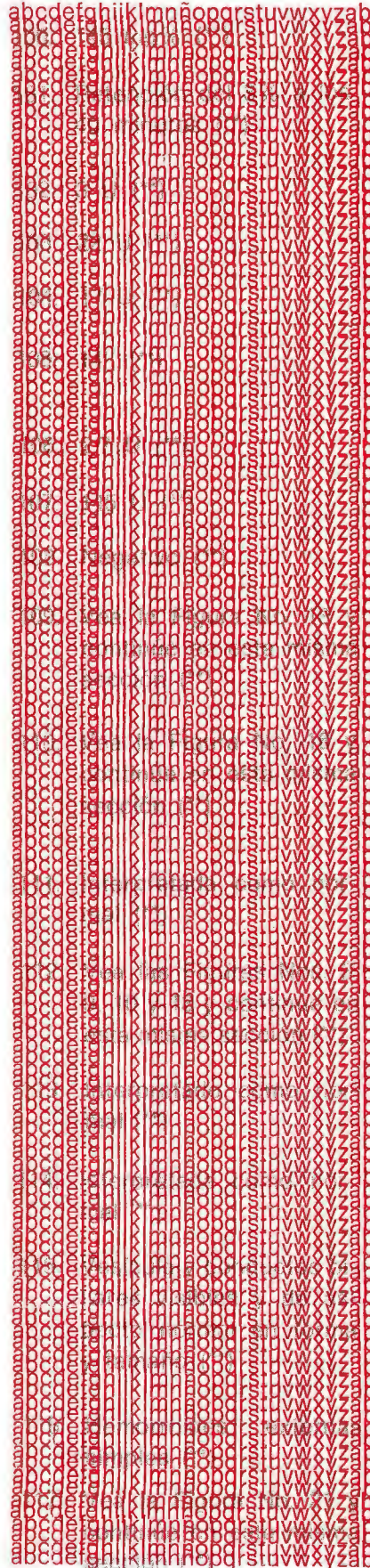
SECCION "D"

En este momento, usted está interesado en conocer los resultados de laboratorio referentes a: (Escoja cuantas opciones desee. Puede regresar a esta sección tantas veces como lo requiera)

- 89. Hematocrito
- 90. Hemoglobina
- 91. Leucocitos
- 92. Cuenta diferencial de leucocitos
- 93. Examen general de orina
- 94. Urocultivo
- 95. Guayaco en heces
- 96. Coproparasitoscópicos en serie de 3
- 97. Glucemia
- 98. Urea
- 99. Creatinina

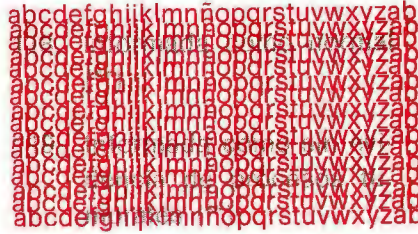


100. Colesterol
101. Bromosulfaleína
102. Timol
103. Transaminasa pirúvica
104. Transaminasa oxalacética
105. Tiempo de protrombina
106. Fosfatasa alcalina
107. Amilasa sérica
108. V.D.R.L.
109. Tele de tórax
110. Radiografía simple del abdomen
111. Colecistografía oral
112. Serie esofagogastroduodenal
113. Colon por enema
114. Urografía excretora
115. Colangiografía intravenosa
116. Rectosigmoidoscopia
117. Electrocardiograma



118. Esofagoscopia

119. Gastroduodenoscopia



En vista de los datos obtenidos usted decide: (Escoja una sola opción)

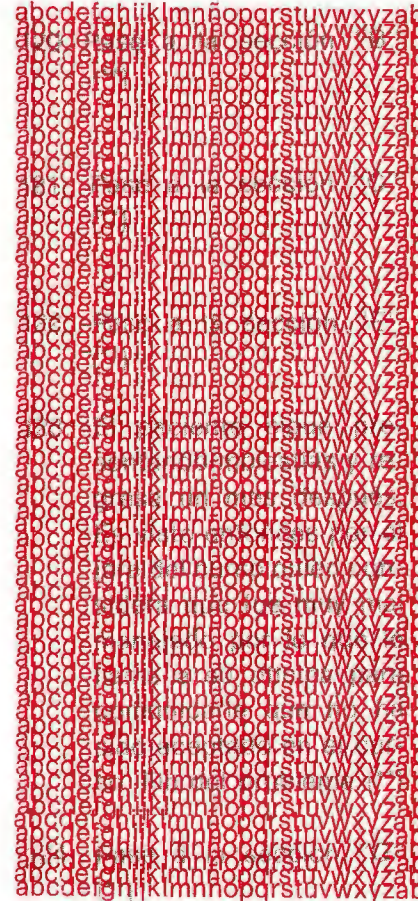
120. Interrogar al paciente en caso de que no lo haya hecho antes

121. Explorar al paciente en caso de que no lo haya hecho antes

122. Iniciar terapéutica médica

123. Decirle al paciente que su problema es emocional y mandarlo a la consulta psiquiátrica

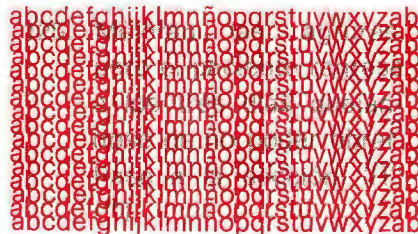
124. Internar al paciente para que sea intervenido quirúrgicamente



SECCION "E"

En este momento usted indicaría a su paciente: (Escoja cuantas opciones desee)

125. Melox, 2 cucharadas cada hora



126. Melox, 1 cucharada una hora después de cada alimento y antes de acostarse

127. Melox, 2 cucharadas media hora después de cada alimento y antes de acostarse

128. Bromuro de propantelina, una gragea cada 6 horas

129. Bromuro de propantelina, dos grageas cada 3 horas

130. Trifluoperazina, una gragea de 2 mg cada 4 horas

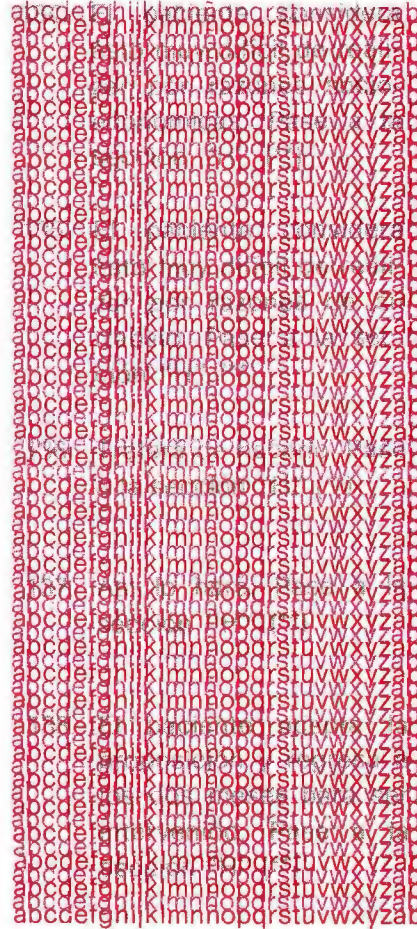
131. Trifluoperazina, una gragea de 2 mg cada 12 hs

132. Butilioscina, una gragea cada 4 horas

133. Diyodohidroxiquinoleína, 2 tabletas tres veces al día



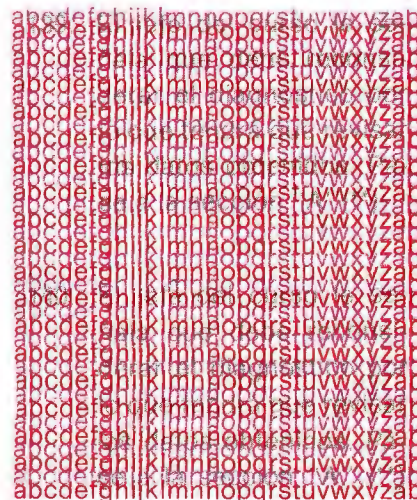
- 134. Que mantenga una dieta blanda
- 135. Que debe evitar esfuerzos, sobre todo levantar bultos pesados
- 136. Que debe levantar la cabecera de su cama 15 cms
- 137. Que debe cenar cuando menos una hora antes de dormir
- 138. Que si continúan las agruras deberá ser intervenido quirúrgicamente en uno o dos meses



SECCION "G"

El jefe del curso de gastroenterología llega en ese momento a solicitarle el diagnóstico al que ha llegado y usted le responde: (Escriba una sola opción)

- 139. Colecistitis crónica litiasica
- 140. Ulcera gástrica



141. Carcinoma del estómago

142. Úlcera duodenal

143. Hernia hiatal

144. Absceso hepático

145. Litiasis ureteral

146. Colitis parasitaria

147. Pancreatitis crónica



