

**Instrucciones para el manejo del caso clínico simulado que se presenta en el Anexo 2**

Esta es la simulación escrita de un problema clínico, y está construida de manera que semeje lo más estrechamente posible la situación real. Consta de varias secciones que corresponden a diferentes posibles soluciones. Todas las secciones incluidas le proporcionan acceso a diferentes vías que podrá seguir para la resolución del problema. En cada sección existe una lista de opciones de la que podrá seleccionar la(s) que considere significativa(s). En algunas secciones tendrá que escoger SOLO UNA opción, pero en otras podrá escoger TANTAS OPCIONES COMO CONSIDERE NECESARIAS. Sin embargo, el hecho de que se ofrezca una opción o se imprima una sección completa no implica que necesariamente se deba incluir en la solución óptima del problema, PUEDE HABER MAS SECCIONES QUE LAS UTILES. Puesto que las secciones están colocadas al azar, es necesario que proceda de sección en sección PRECISAMENTE COMO SE LE INDIQUE en las instrucciones que

se le den en el desarrollo del problema mismo y que ponga mucha atención para que sólo seleccione el número de opciones permitidas.

Para emplear este instrumento, necesita un visor de acetato rojo y una tarjeta de respuestas (que se incluyen), así como un bolígrafo. Cuando se le pida que escoja alguna o algunas de las opciones de una lista, marque el número de la opción que haya seleccionado en la tarjeta de respuestas y DESPUES, coloque la zona roja del visor sobre la línea que se encuentra exactamente a la derecha de la opción escogida y que está identificada por el mismo número, pero oculta dentro de una zona roja impresa. De esta manera, el resultado de su decisión y/o las instrucciones para continuar con el manejo del caso clínico simulado aparecerá(n) dentro de la pantalla roja del visor. El final de la respuesta está indicada con dos asteriscos (\*\*)

NOTA: En su versión original se presenta un cuaderno de preguntas y uno de respuestas, este último impreso con imagen latente.

**ANEXO 2. Caso clínico simulado en su nueva versión.**

**Un caso de mala digestión (\*)**

Dr. Fernando Suárez Sánchez  
Jefe de la Sección de Evaluación de la  
Secretaría de Educación Médica de la  
Facultad de Medicina, UNAM.

Psic. Adrián Cañedo Dorantes  
Investigador del Centro Latino  
Americano de Tecnología Educativa  
para la Salud, México.

Usted ha sido aceptado hace tres meses para laborar en la consulta externa de un hospital de enfermedades de la nutrición como prerrequisito para obtener un puesto en el Curso de Especialización en Gastroenterología, por lo que deberá mostrar juicio clínico y preparación teórica suficiente.

(\*) Adaptado del caso clínico presentado en el anexo 1.

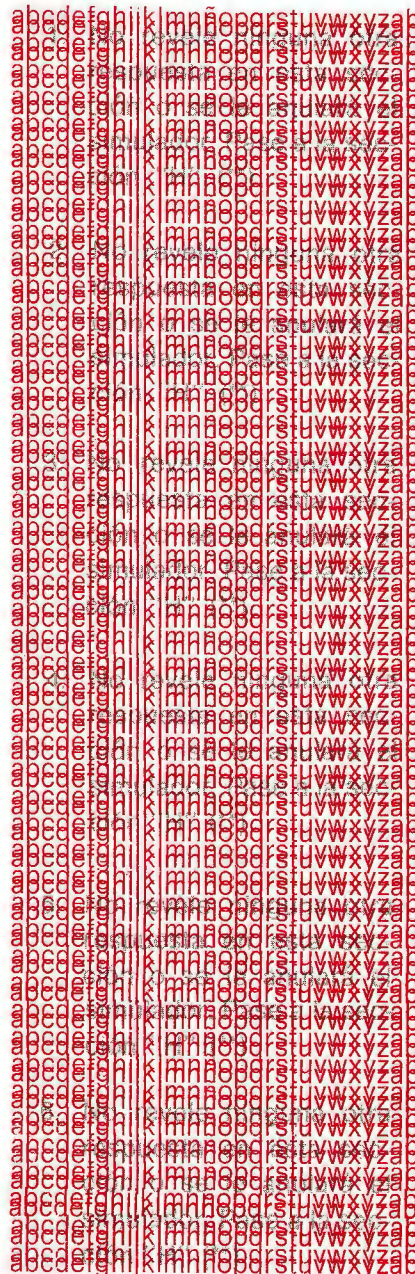
Al iniciar su labor, un martes por la mañana, solicita atención médica un obrero de 32 años porque desde hace tres viene presentando agruras frecuentes y "mala digestión".

PASE A LA SECCION "A"

SECCION "A"

Con los datos disponibles en este momento, usted sospecha que el paciente puede tener: (Escoja una sola opción)

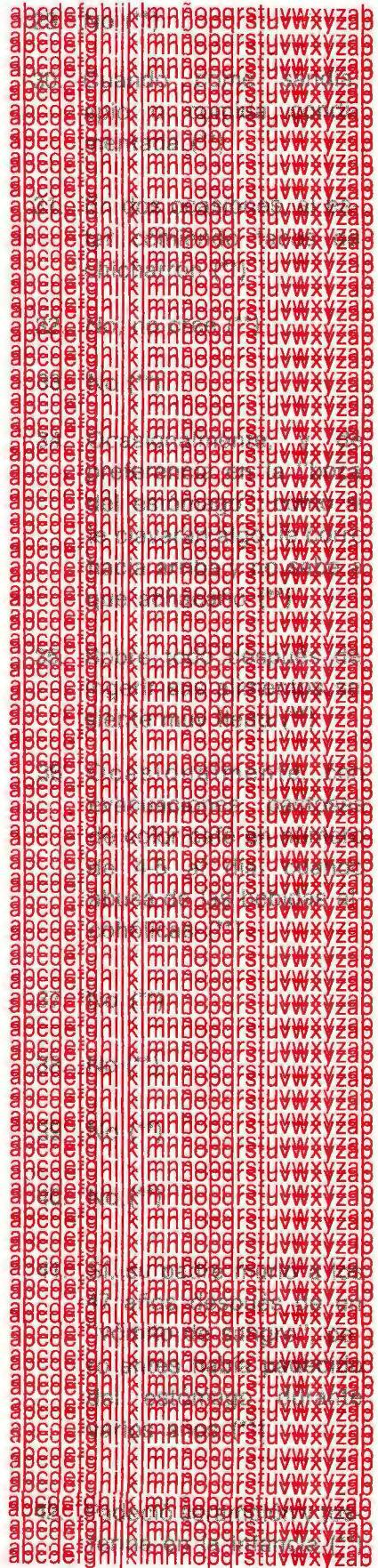
- 1. Colecistitis crónica litíá-sica
- 2. Úlcera gástrica
- 3. Carcinoma del estómago
- 4. Úlcera duodenal
- 5. Hernia hiatal
- 6. Absceso hepático



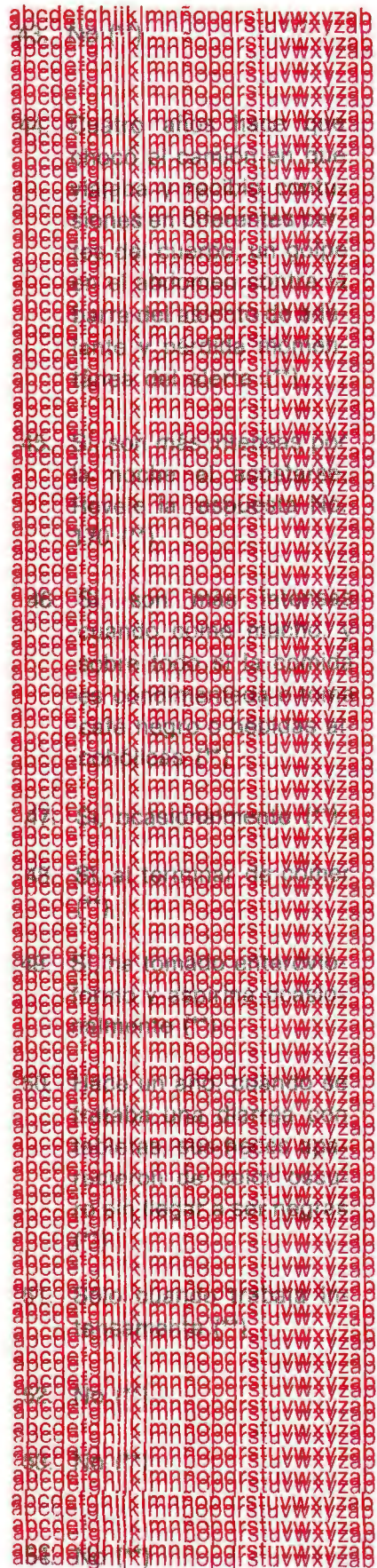




- 29. Fiebre
- 30. Eructos
- 31. Disfagia
- 32. Odinofagia
- 33. Hipo
- 34. Dolor abdominal
- 35. Meteorismo
- 36. Diarrea
- 37. Constipación
- 38. Vómitos
- 39. Ictericia
- 40. Hematemesis
- 41. Familiares enfermos
- 42. Otras enfermedades anteriores



- 43. Alguna intervención quirúrgica
- 44. Traumatismos importantes
- 45. Las agruras con un horario fijo
- 46. Las agruras en relación con la ingesta de alimentos
- 47. Acedías
- 48. Regurgitaciones
- 49. Qué medicamentos tomó anteriormente
- 50. Melena
- 51. Dolor lumbar
- 52. Disuria
- 53. Cambios en el aspecto de su orina
- 54. Disminución de la libido



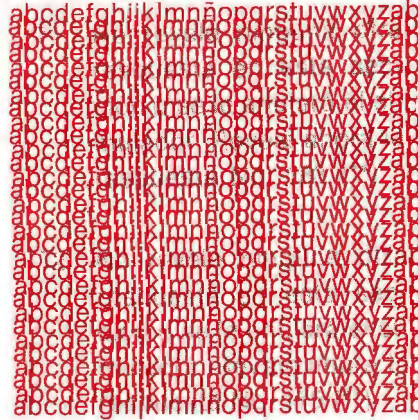






71. Internar al paciente en un hospital para practicarle una intervención quirúrgica

72. Enviar al paciente con un especialista



### SECCION "F"

Usted está particularmente interesado en conocer: (Escoja cuantas opciones desee)

73. El hematocrito

74. La hemoglobina

75. La cantidad de leucocitos

76. La cuenta diferencial de leucocitos

77. El examen general de orina

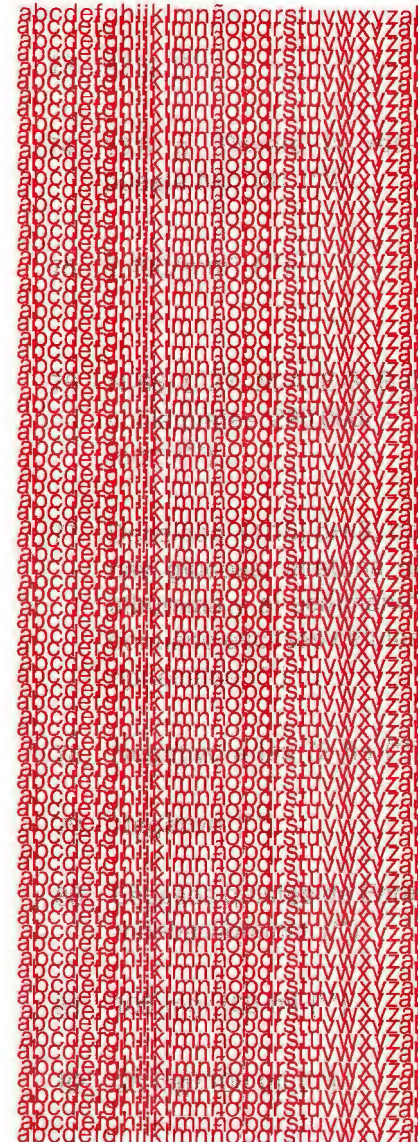
78. El urocultivo

79. Guayaco en heces

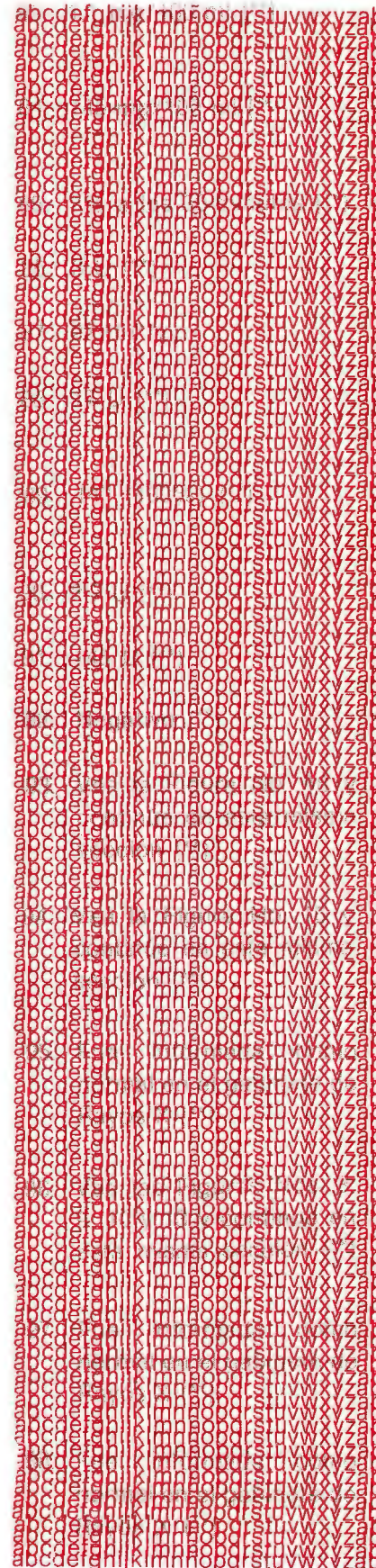
80. La serie de tres coproparasitoscópicos

81. La glucemia

82. La concentración de urea en sangre



83. La concentración de creatinina en sangre
84. La cifra de colesterol sanguíneo
85. La bromosulfaleína
86. El timol
87. La transaminasa pirúvica
88. La transaminasa oxalacética
89. El tiempo de protrombina
90. La fosfatasa alcalina
91. La amilasa sérica
92. El V.D.R.L.
93. La telerradiografía del tórax
94. La radiografía simple del abdomen
95. La colecistografía oral
96. La serie esofagogastro-duodenal
97. El colon por enema
98. La urografía excretora



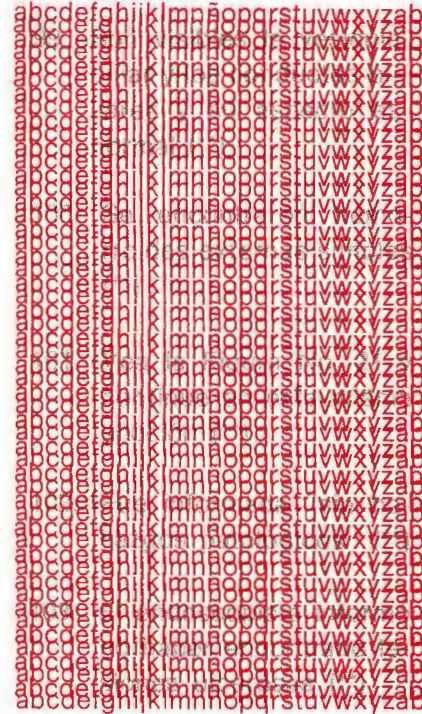
99. La colangiografía intra-venosa

100. La rectosigmoidoscopia

101. El electrocardiograma

102. La esofagoscopia

103. La gastroduodenoscopia



Si no ha sido enviado a la sección correspondiente, revele la respuesta No. 104.

104.



### SECCION "G"

Con los datos disponibles en este momento, usted fundamenta su diagnóstico de: (Escoja una sola opción)

105. Colecistitis crónica litiasica

106. Ulcera gástrica

107. Carcinoma del estómago



108. Úlcera duodenal

abcdefghijklmnpqrstuvwxyza  
abcdefghijklmnpqrstuvwxyza  
abcdefghijklmnpqrstuvwxyza  
abcdefghijklmnpqrstuvwxyza  
abcdefghijklmnpqrstuvwxyza  
abcdefghijklmnpqrstuvwxyza  
abcdefghijklmnpqrstuvwxyza  
abcdefghijklmnpqrstuvwxyza  
abcdefghijklmnpqrstuvwxyza  
abcdefghijklmnpqrstuvwxyza

109. Hernia hiatal

abcdefghijklmnpqrstuvwxyza  
abcdefghijklmnpqrstuvwxyza  
abcdefghijklmnpqrstuvwxyza  
abcdefghijklmnpqrstuvwxyza  
abcdefghijklmnpqrstuvwxyza  
abcdefghijklmnpqrstuvwxyza  
abcdefghijklmnpqrstuvwxyza  
abcdefghijklmnpqrstuvwxyza  
abcdefghijklmnpqrstuvwxyza  
abcdefghijklmnpqrstuvwxyza

110. Absceso hepático

abcdefghijklmnpqrstuvwxyza  
abcdefghijklmnpqrstuvwxyza  
abcdefghijklmnpqrstuvwxyza  
abcdefghijklmnpqrstuvwxyza  
abcdefghijklmnpqrstuvwxyza  
abcdefghijklmnpqrstuvwxyza  
abcdefghijklmnpqrstuvwxyza  
abcdefghijklmnpqrstuvwxyza  
abcdefghijklmnpqrstuvwxyza  
abcdefghijklmnpqrstuvwxyza

111. Litiasis ureteral

abcdefghijklmnpqrstuvwxyza  
abcdefghijklmnpqrstuvwxyza  
abcdefghijklmnpqrstuvwxyza  
abcdefghijklmnpqrstuvwxyza  
abcdefghijklmnpqrstuvwxyza  
abcdefghijklmnpqrstuvwxyza  
abcdefghijklmnpqrstuvwxyza  
abcdefghijklmnpqrstuvwxyza  
abcdefghijklmnpqrstuvwxyza  
abcdefghijklmnpqrstuvwxyza

112. Colitis parasitaria

abcdefghijklmnpqrstuvwxyza  
abcdefghijklmnpqrstuvwxyza  
abcdefghijklmnpqrstuvwxyza  
abcdefghijklmnpqrstuvwxyza  
abcdefghijklmnpqrstuvwxyza  
abcdefghijklmnpqrstuvwxyza  
abcdefghijklmnpqrstuvwxyza  
abcdefghijklmnpqrstuvwxyza  
abcdefghijklmnpqrstuvwxyza  
abcdefghijklmnpqrstuvwxyza

113. Pancreatitis crónica

abcdefghijklmnpqrstuvwxyza  
abcdefghijklmnpqrstuvwxyza  
abcdefghijklmnpqrstuvwxyza  
abcdefghijklmnpqrstuvwxyza  
abcdefghijklmnpqrstuvwxyza  
abcdefghijklmnpqrstuvwxyza  
abcdefghijklmnpqrstuvwxyza  
abcdefghijklmnpqrstuvwxyza  
abcdefghijklmnpqrstuvwxyza  
abcdefghijklmnpqrstuvwxyza

114. Gastritis crónica

abcdefghijklmnpqrstuvwxyza  
abcdefghijklmnpqrstuvwxyza  
abcdefghijklmnpqrstuvwxyza  
abcdefghijklmnpqrstuvwxyza  
abcdefghijklmnpqrstuvwxyza  
abcdefghijklmnpqrstuvwxyza  
abcdefghijklmnpqrstuvwxyza  
abcdefghijklmnpqrstuvwxyza  
abcdefghijklmnpqrstuvwxyza  
abcdefghijklmnpqrstuvwxyza

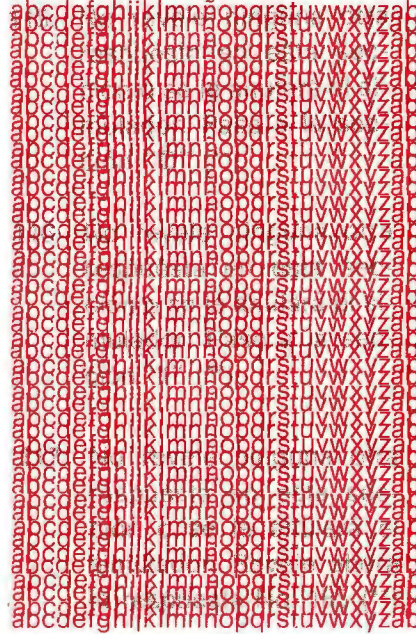
SECCION "H"

Entonces, usted decide: (Escoja una sola opción)

115. Interrogar exhaustivamente al paciente

116. Explorar al paciente

117. Enviar al paciente con un especialista



SECCION "I"

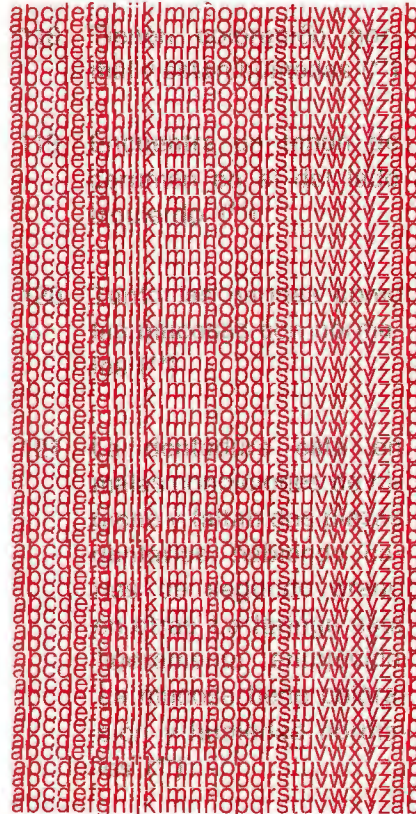
Usted está particularmente interesado en revisar: (Escoja cuantas opciones desee)

118. Las conjuntivas

119. Los conductos auditivos

120. La nariz

121. La boca y la faringe



122. El cuello

123. El corazón

124. Los pulmones

125. Los pulsos periféricos

126. La presión arterial

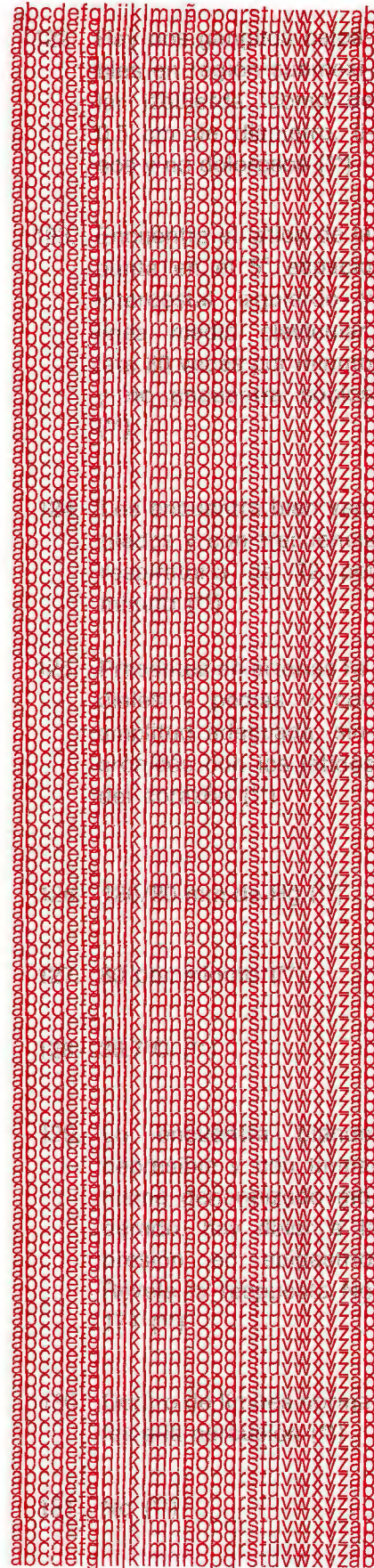
127. La frecuencia del pulso

128. La temperatura

129. El abdomen

130. El hígado

131. Si existe signo de  
Murphy



132. El bazo

abcdefghijklmnopqrstu  
vwxyzabcdefghijklmnop  
qrstuvwxyzabcdefghijklmnop  
qrstuvwxyzabcdefghijklmnop  
qrstuvwxyzabcdefghijklmnop  
qrstuvwxyzabcdefghijklmnop

133. Los ruidos peristálticos

abcdefghijklmnopqrstu  
vwxyzabcdefghijklmnop  
qrstuvwxyzabcdefghijklmnop  
qrstuvwxyzabcdefghijklmnop  
qrstuvwxyzabcdefghijklmnop  
qrstuvwxyzabcdefghijklmnop

134. Las regiones inguinales

abcdefghijklmnopqrstu  
vwxyzabcdefghijklmnop  
qrstuvwxyzabcdefghijklmnop  
qrstuvwxyzabcdefghijklmnop  
qrstuvwxyzabcdefghijklmnop  
qrstuvwxyzabcdefghijklmnop

135. Los genitales externos

abcdefghijklmnopqrstu  
vwxyzabcdefghijklmnop  
qrstuvwxyzabcdefghijklmnop  
qrstuvwxyzabcdefghijklmnop  
qrstuvwxyzabcdefghijklmnop  
qrstuvwxyzabcdefghijklmnop

136. La región anorrectal

abcdefghijklmnopqrstu  
vwxyzabcdefghijklmnop  
qrstuvwxyzabcdefghijklmnop  
qrstuvwxyzabcdefghijklmnop  
qrstuvwxyzabcdefghijklmnop  
qrstuvwxyzabcdefghijklmnop

137. Las extremidades

abcdefghijklmnopqrstu  
vwxyzabcdefghijklmnop  
qrstuvwxyzabcdefghijklmnop  
qrstuvwxyzabcdefghijklmnop  
qrstuvwxyzabcdefghijklmnop  
qrstuvwxyzabcdefghijklmnop

138. El peso

abcdefghijklmnopqrstu  
vwxyzabcdefghijklmnop  
qrstuvwxyzabcdefghijklmnop  
qrstuvwxyzabcdefghijklmnop  
qrstuvwxyzabcdefghijklmnop  
qrstuvwxyzabcdefghijklmnop

Si no ha sido enviado a la sección correspondiente, revele la res-  
puesta No. 139.

139.

abcdefghijklmnopqrstu  
vwxyzabcdefghijklmnop  
qrstuvwxyzabcdefghijklmnop  
qrstuvwxyzabcdefghijklmnop

### SECCION "J"

Con los datos disponibles en este momento, usted sospecha que  
el paciente puede tener: (Escoja una sola opción)

140. Colecistitis crónica litiá-  
sica.

abcdefghijklmnopqrstu  
vwxyzabcdefghijklmnop  
qrstuvwxyzabcdefghijklmnop  
qrstuvwxyzabcdefghijklmnop  
qrstuvwxyzabcdefghijklmnop  
qrstuvwxyzabcdefghijklmnop  
qrstuvwxyzabcdefghijklmnop

141. Úlcera gástrica.

abcdefghijklmnopqrstu  
vwxyzabcdefghijklmnop  
qrstuvwxyzabcdefghijklmnop  
qrstuvwxyzabcdefghijklmnop  
qrstuvwxyzabcdefghijklmnop  
qrstuvwxyzabcdefghijklmnop  
qrstuvwxyzabcdefghijklmnop  
qrstuvwxyzabcdefghijklmnop  
qrstuvwxyzabcdefghijklmnop  
qrstuvwxyzabcdefghijklmnop

142. Carcinoma del estómago

143. Úlcera duodenal

144. Hernia hiatal

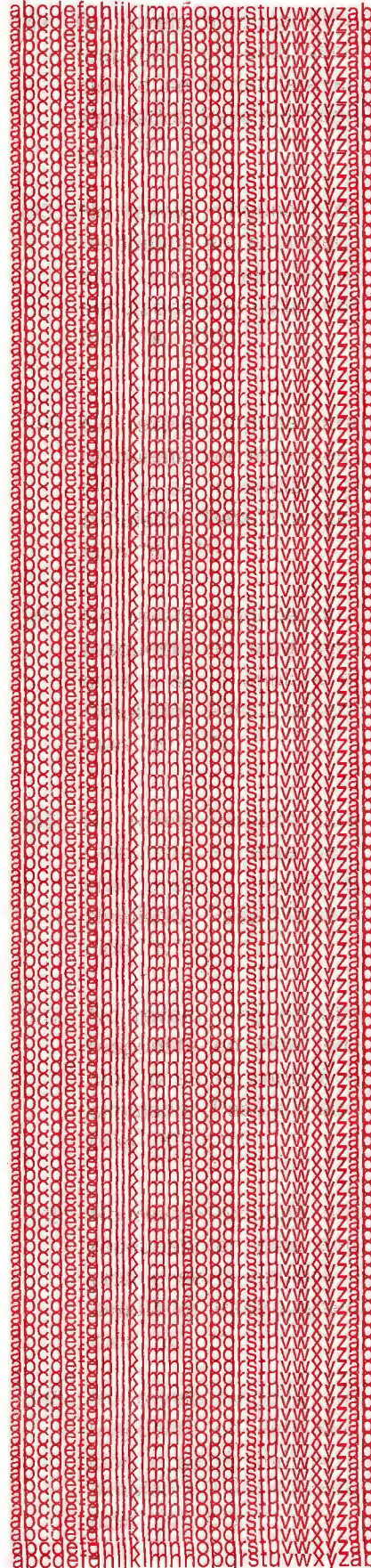
145. Absceso hepático

146. Litiasis ureteral

147. Colitis parasitaria

148. Pancreatitis crónica

149. Gastritis crónica





**SECCION "K"**

Entonces, usted decide: (Escoja una sola opción)

150. Explorar al paciente en caso de que no lo haya hecho con anterioridad.

151. Solicitar exámenes de laboratorio y gabinete

152. Iniciar tratamiento

153. Enviar al paciente con un especialista

154. Internar al paciente en un hospital para practicarle una intervención quirúrgica



**SECCION "L"**

Entonces, usted indica a su paciente: (Escoja cuantas opciones desee)

155. Gel de hidróxido de aluminio y magnesia, 2 cucharadas cada hora

156. Gel de hidróxido de aluminio y magnesia, una cucharada una hora después de cada alimento y antes de acostarse.





169.

170.

171.

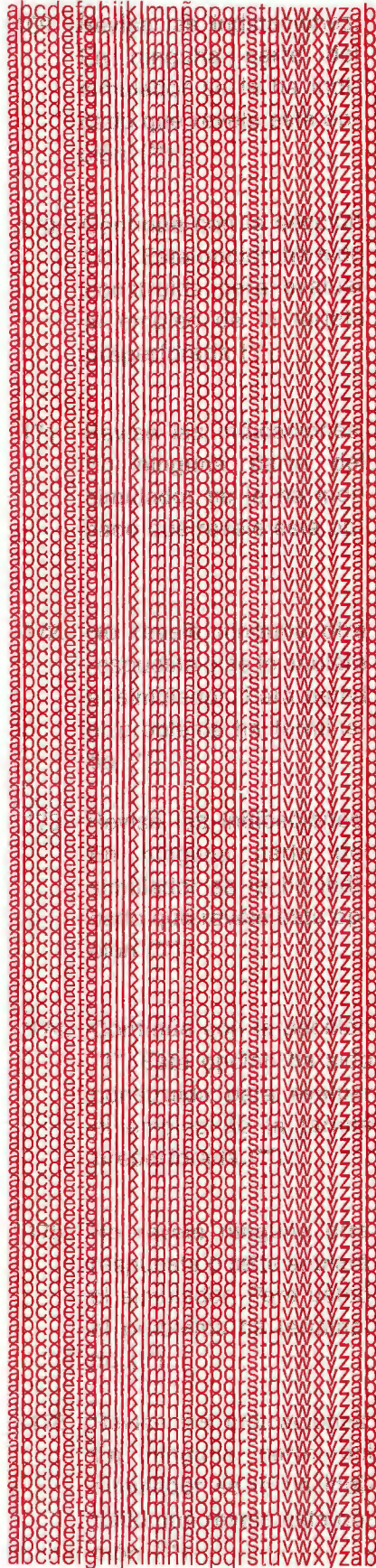
172.

173.

174.

175.

176.



52

177.

178.

179.

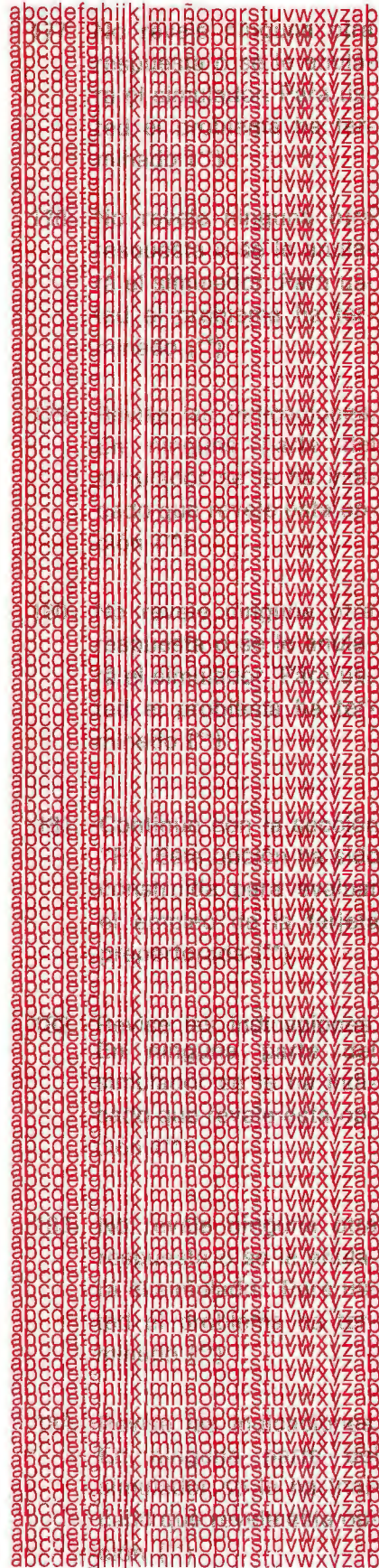
180.

181.

182.

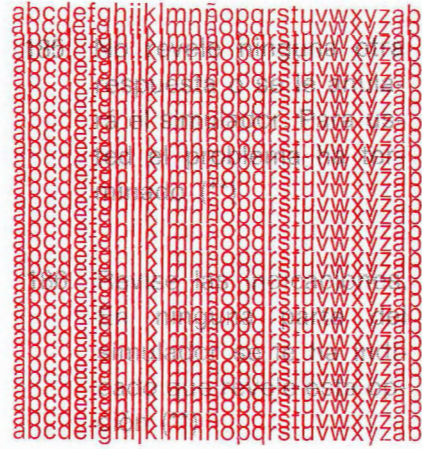
183.

184.



185.

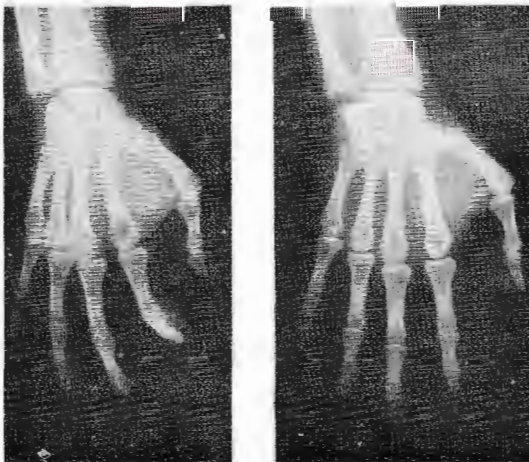
186.



**Material gráfico para los casos  
clínicos simulados que se pre-  
sentan en los Anexos 1 y 2**



**Figura 1**



**Figura 2**



Figura 3



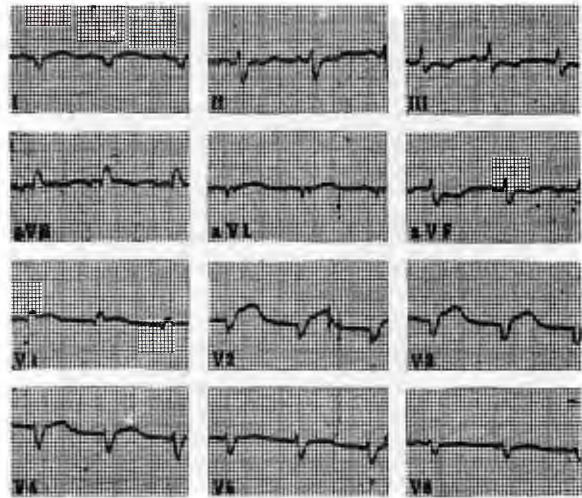
Figura 4



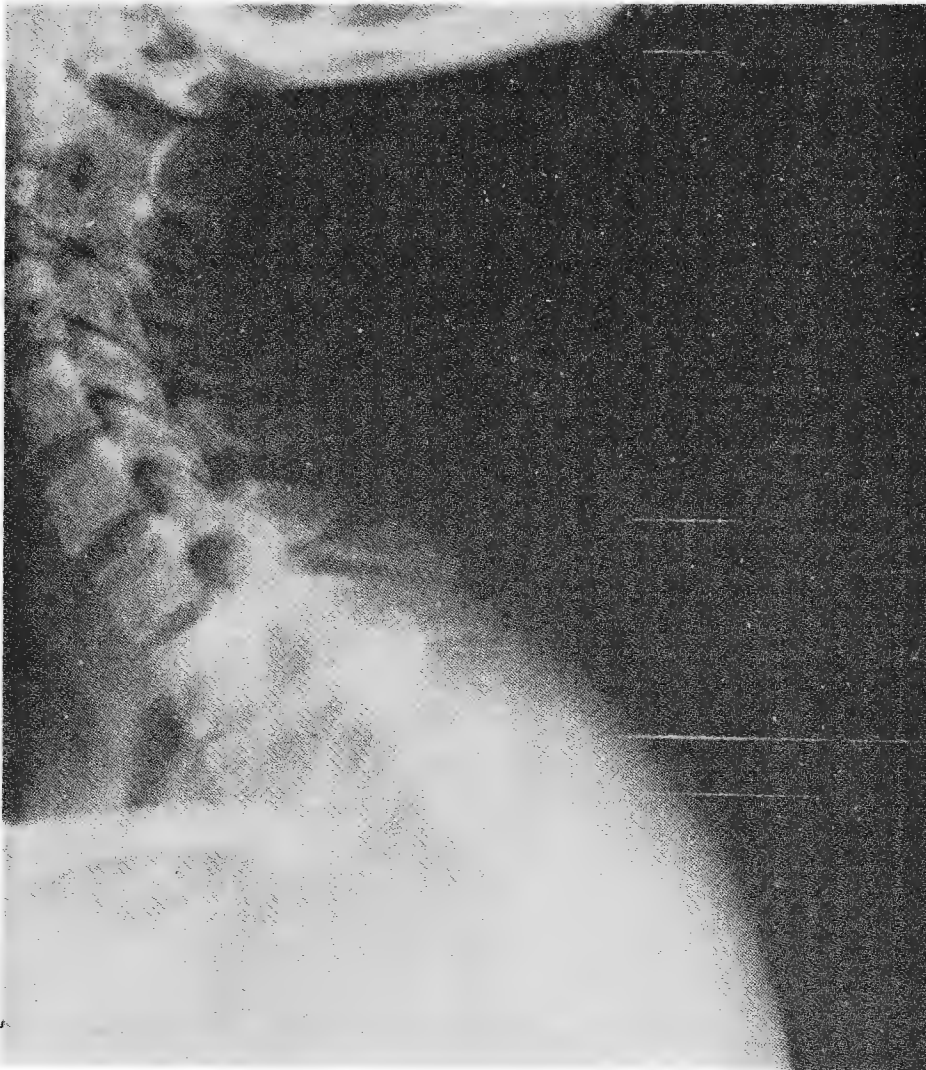
Figura 5



**Figura 6**



**Figura 7**



**Figura 8**



Figura 9

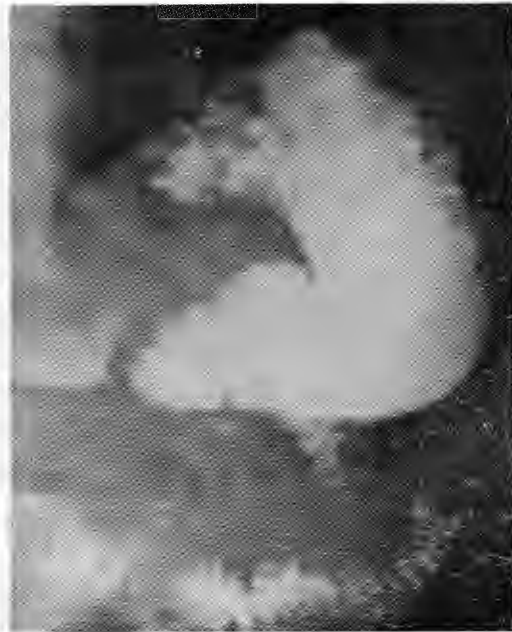


Figura 10

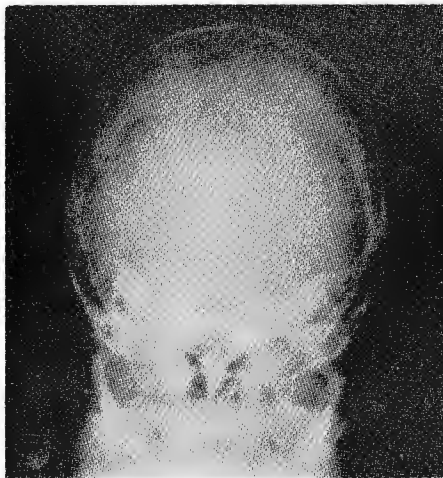


Figura 11

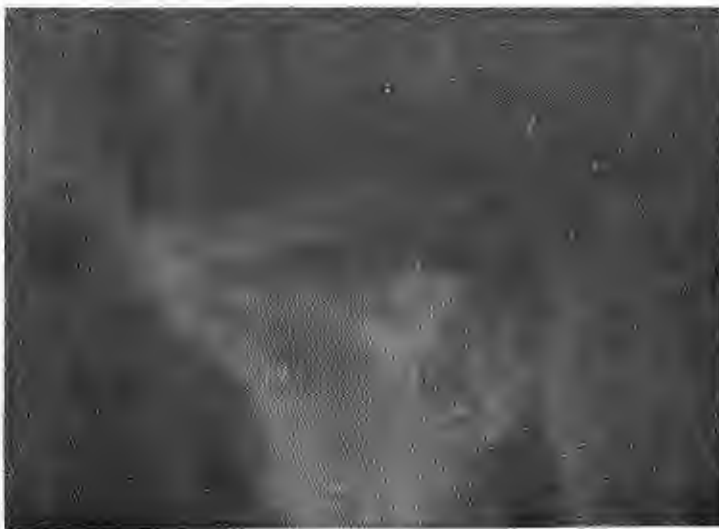
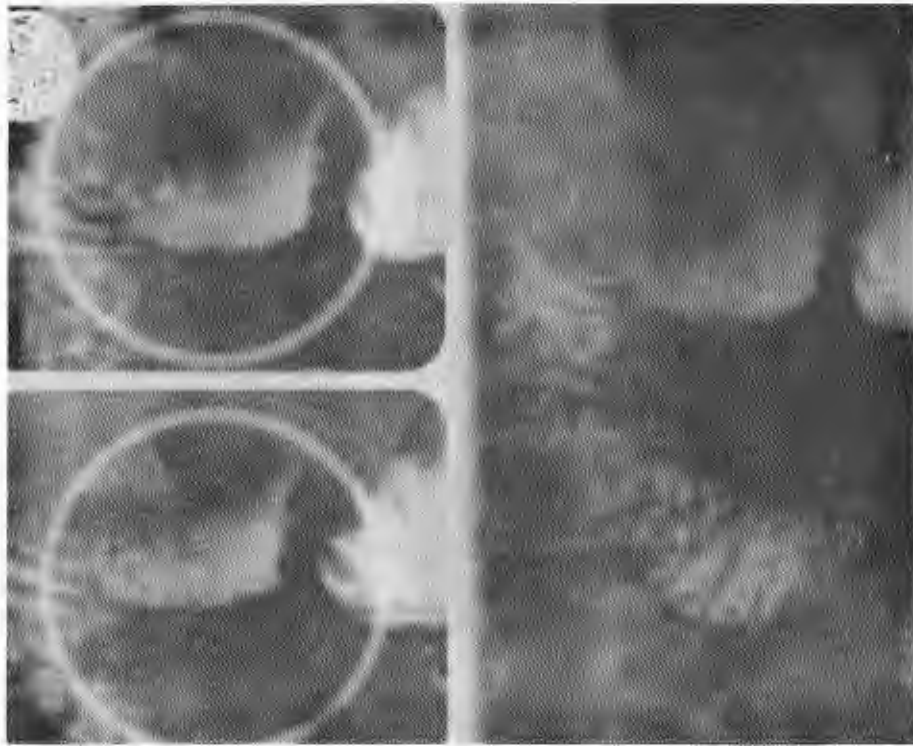


Figura 12





**Figura 13**



**Figura 14**

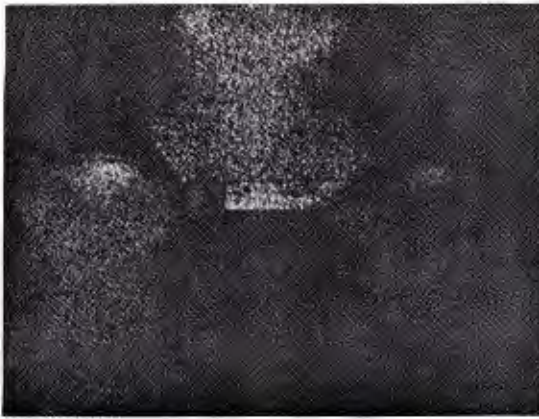


Figura 15



Figura 16



Figura 17



Figura 18

Simuladores clínicos (concluye)



Figura 19

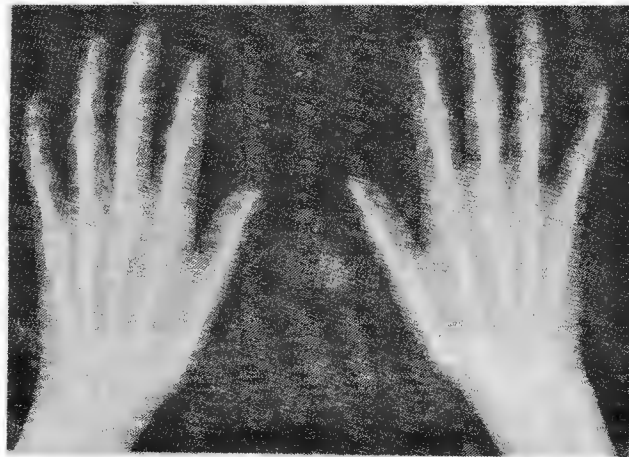


Figura 20

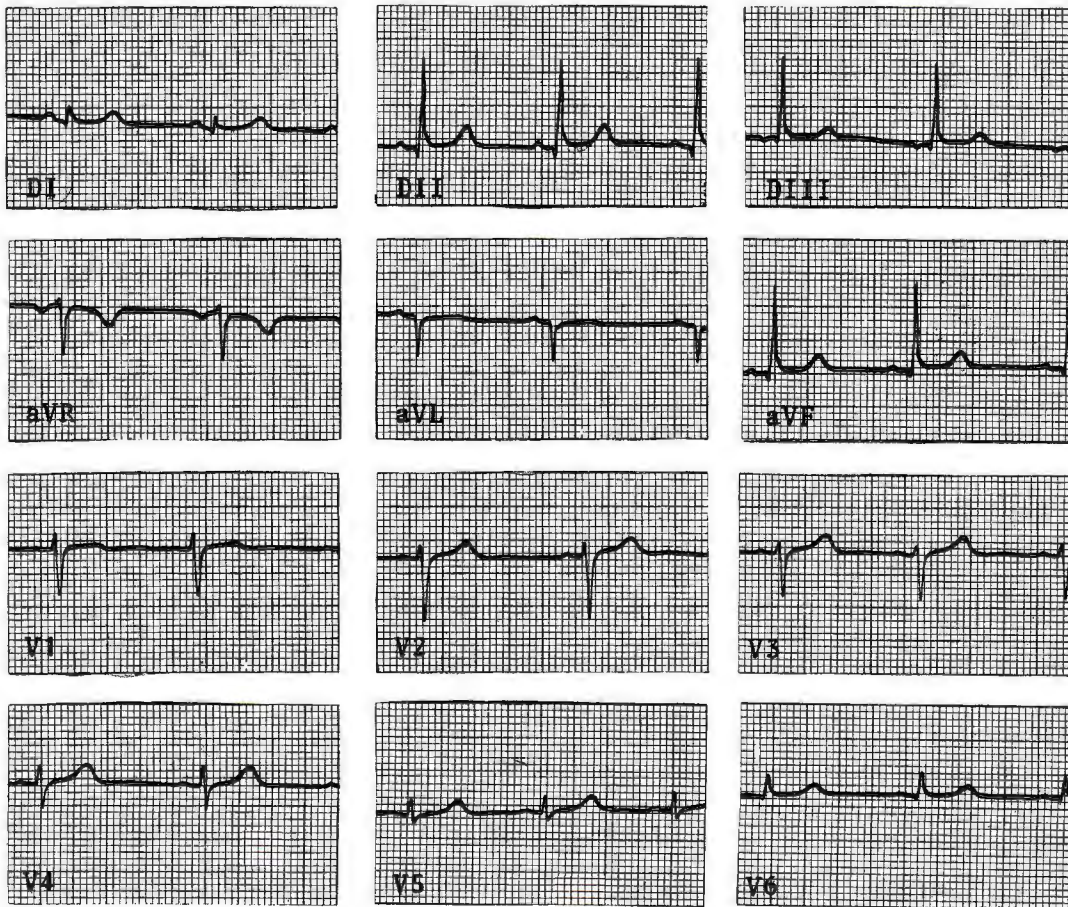


Figura 21